

# onderzoek monumentale waarden

## VAK 0 | BEGRAAFPLAATS BOSCHHUIZEN



BUR04 MONUMENT EN RUIMTE



Foto kapt: detailopname grafveld Poels in de nabijheid van de entree van vak O(1)

## projectgegevens

Code	HB125
Type onderzoek	Onderzoek naar monumentale waarden
Onderwerp	Vak O van begraafplaats Boschhuizen Spurkterdijk te Venray
Status	De begraafplaats en individuele grafbedekkingen zijn niet beschermd
Opdrachtgever	Gemeente Venray Postbus 500 5800 AM Venray Raadhuisstraat 1, 5801 MB, Venray Telefoon (0478) 52 33 33
Uitgave	Buro4   Monument en Ruimte Postbus 229 6040 AE Roermond  T : +31 (0)475- 786 283 E : info@buro4.nl W: <a href="http://www.buro4.nl">www.buro4.nl</a>
Samenstelling	H.J. van der Borgh
Met dank aan:	Koos Swinkels en Sjeng Ewalds
Versie	27 september 2016 (definitief rapport)



Begrafenis van Jan Poels in 1933. Jan Poels was een belangrijk bestuurder; hij was een tijd tweede kamerlid en maakte een tijd deel uit van Gedeputeerde Staten van Limburg. Hij speelde een belangrijke rol bij de ontginning van de Peel (bron [www.Rooy.net.nl](http://www.Rooy.net.nl))

## inhoudsopgave

Inleiding	7
Historische achtergrond	9
Selectiemethode	13
Selectie	19
Conclusie en aanbevelingen	29
Bronnen	31
Bijlagen:	
1. selectie familie Poels	
2. selectie Schaapscompagnie	
3. selectie notabelen	
4. selectie plaatselijke geschiedenis en tijdsbeeld	
5. selectie oorlog en verzet	
6. selectie religieuze en institutionele graven	
7. selectie monumentale graven (zonder geschiedenis)	
8. selectie bijzondere materialen en symboliek (zonder geschiedenis)	
9. samenvatting van de artikelen in Peel en Maas over vak O	
10. De tijd gaat voorbij, de herinnering blijft (Koos Swinkels juni 2016)	



cluster van historische graven van de familie Poels

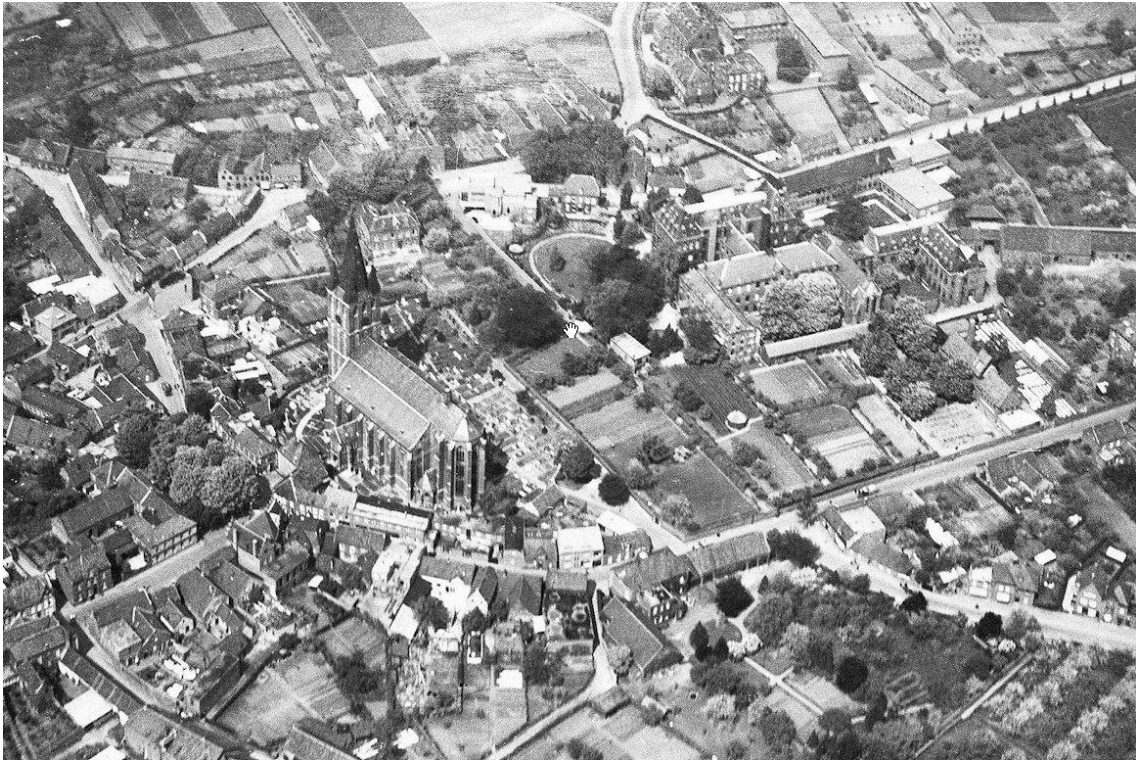
## inleiding

De gemeente Venray is eigenaar van de begraafplaats Boschhuizen, gelegen aan de Spurkterdijk te Venray. De begraafplaats is begin jaren '70 van de vorige eeuw aangelegd. Tussen 1972 en 1974 zijn de graven met kruisen en grafbedekkingen van het oude kerkhof bij de Petrus' Bandenkerk, overgebracht naar de vak O van de nieuwe begraafplaats Boschhuizen. De gemeente wil inzicht krijgen in de monumentale waarden van de grafbedekkingen van vak O en heeft Buro4 opdracht gegeven om hiernaar onderzoek te verrichten.

De werkzaamheden bestonden uit een inventarisatie van alle grafmonumenten in vak O. Hiertoe zijn alle grafmonumenten gefotografeerd en heeft een selectie plaatsgevonden. Daarbij is de selectie een aantal keren opnieuw tegen het licht gehouden om uiteindelijk tot een evenwichtig keuze te komen.

Het concept rapport is gepresenteerd aan de gemeente en een klankbordgroep c.q. werkgroep van historische verenigingen. Vervolgens hebben we van de heren Ewalds en Swinkels waardevolle aanvullingen gekregen, die in het rapport zijn verwerkt.

Uiteindelijk hebben zeventig graven het predicaat monumentaal gekregen. Monumentale grafbedekkingen zijn graven die vanwege ontwerp, materiaalgebruik, vormgeving, symboliek of persoon, cultuurhistorisch van belang zijn. De monumentale grafmonumenten kenmerken zich over het algemeen door hun individuele karakter, of het tijdsbeeld dat ze oproepen. Daarnaast wordt geadviseerd om het westelijk deel van vak O2, vanwege de cultuurhistorische aspecten en vanwege de ensemblewaarde, te behouden.



Luchtfoto van de begraafplaats rond de Petrus' Bandenkerk, genomen voor de Tweede Wereldoorlog (bron [www.Rooy.net.nl](http://www.Rooy.net.nl))



De situatie in 1924. Veel open plekken op het kerkhof. (bron luchtfoto uit het boek "kathedraal van de Peel")



## historische achtergrond

Vóór 1800 was het de gewoonte dat, in of rond de kerk op het kerkhof, begraven werd. Welgestelde families lieten vaak een plaats aanleggen waar de hele familie bij elkaar kon worden bijgezet. Op 24 mei 1825 werd bij Koninklijk besluit bepaald dat in gemeenten met meer dan 1000 inwoners het niet langer was toegestaan om binnen de bebouwde kom te begraven. Alleen in kleinere kernen en ook in Venray en Oirlo bleef begraven rond de kerk gehandhaafd.

In 1838 stopten de begravingen in de Grote Kerk en werden de zerken uit de kerkvloer gehaald. Een aantal grafstenen werden in de vloer van de toren gelegd. De stoffelijke resten kwamen in het knekelhuisje op het kerkhof terecht. De inrichting van het kerkhof bij de Grote Kerk onderging kort na 1838 een ingrijpende verandering. Het maaiveld was in de loop van de eeuwen zo veel gestegen, dat het kerkbestuur besloot het terrein anderhalve meter af te graven en de vrijkomende grafstenen te gelde te maken. Hierdoor zijn er, ook in vak O van begraafplaats Boschhuizen geen grafkruisen en zerken van vóór die tijd aangetroffen. Wat aan oude kruisen over is, staat rond de kerk. Na 1838 werd het kerkhof volop gebruikt, zodat in de loop van 100 jaar meer dan 3000 begravingen werden gedaan<sup>1</sup>.

1869 wordt de wet op de lijkbezorging aangepast. De eisen voor begraafplaatsen werden aangescherpt. Zo moesten begraafplaatsen minstens 35 meter verwijderd zijn van het dichtstbijzijnde huis.(art 45), moest de begraafplaats zijn afgesloten door een omheining van tenminste 2 meter.(art 18) en moest er een algemene begraafplaats aanwezig zijn. (artikel 13). De provincie, die toeziet op de handhaving van de wet, vraagt 25 juni 1869 de gemeente een overzicht begraafplaatsen en vraagt om aan te geven in hoeverre de betreffende begraafplaatsen aan de wettelijke normen voldoen. In de gemeente Venray was echter geen algemene begraafplaats. De provincie gaat hiermee niet akkoord. Om aan de wettelijke eis te kunnen voldoen besluit de gemeenteraad van Venray eind 1872 over de aankoop van een algemene begraafplaats. De gemeente sluit medio 1873 met de R.K. Kerkfabriek van Venray een overeenkomst waarbij een stuk grond van de begraafplaats bij de Grote Kerk wordt bestemd tot algemene begraafplaats.

Op 1 augustus 1880 geeft de Gemeente Venray aan de provincie opnieuw een overzicht van de begraafplaatsen in de gemeente<sup>2</sup>:

- Venray, algemene begraafplaats, groot 0,1 are
- Venray, bijzondere begraafplaats, R.K. gemeente, groot 35 are 60 centiare
- Venray, bijzondere begraafplaats Ursula Zusters, groot 2 are 05 centiare
- Venray, bijzondere begraafplaats Franciscanen, groot 1 are 10 centiare
- Merselo, bijzondere begraafplaats bij de kapel, groot 26 are 80 centiare
- .Oirlo, bijzondere begraafplaats R.K. gemeente, groot, 12 are 60 centiare
- Oostrum, bijzondere begraafplaats R.K. gemeente, groot 15 are 10 centiare niet meer in gebruik, het betreft een begraafplaats van een al lang opgeheven klooster

Rond 1900 werden opnieuw weer veel graven geruimd om vrije plekken te krijgen<sup>3</sup>. Ook daarbij ging een groot aantal grafmonumenten verloren, hetgeen o.a. blijkt uit nevenstaande foto uit 1924 .

In de 20e eeuw komen er in Venray een heel aantal religieuze begraafplaatsen bij, evenals begraafplaatsen bij de psychiatrische instituten Sint Servatius en Sint Anna.

---

<sup>1</sup> De informatie over de begravingen in de kerk en het ruimen van het kerkhof kort na 1838 en 1900 is afkomstig van de heer Koos Swinkels.

<sup>2</sup> Deze informatie uit de periode 1869-1880 is afkomstig uit archiefonderzoek van de heer Sjeng Ewalds.

<sup>3</sup> Deze informatie is afkomstig van de heer Koos Swinkels



Begraafplaats Petrus' Bandenkerk direct na de Tweede Wereldoorlog. Tijdens de oorlog werd niet alleen de kerk maar ook vele oude grafstenen verwoest (bron [www.Rooy.net](http://www.Rooy.net))



Begraafplaats Petrus' Bandenkerk voor de herbouw van de toren (1955-1960) (bron [www.Rooy.net](http://www.Rooy.net))



Opname uit 1960 van het volle kerkhof vanuit de kerktoren (bron gemeente archief Venray)



Begraafplaats Petrus' Bandenkerk tijdens de herbouw van de toren (1961-1962) (bron [www.Rooy.net](http://www.Rooy.net))

Op 5 juni 1925 besluit de gemeenteraad van Venray dat de algemene begraafplaats aan de Overloonse weg (sectie C no.4946, groot 1.55 are) ten gevolge van de uitbreiding van de bebouwing ongeschikt is om verdere begravingen te laten plaatsvinden. De begraafplaats wordt gesloten.

Als motivatie is in het raadsvoorstel beargumenteerd dat Oostrum, Oirlo, Leunen, Merselo en Venray beschikken over bijzondere begraafplaatsen en andere gezindten kunnen worden begraven in naburige Protestante Blitterswijck of op de algemene begraafplaatsen der gestichten.

In het raadsvoorstel is vermeld dat in de laatste dertig jaren slechts twee begravingen op deze algemene begraafplaats hebben plaatsvonden. Dit zou betekenen dat de begraafplaats reeds in 1895 moet zijn aangelegd, als vervanging van de kleine "fictieve" algemene begraafplaats bij de Grote Kerk. Om in een algemene begraafplaats te voorzien wordt 2 september 1929 een overeenkomst gesloten met het gesticht Sint Servaas<sup>4</sup>. De begraafplaats bij het gesticht bleef waarschijnlijk tot de opening van de nieuwe algemene begraafplaats Boschhuizen (1972) als zodanig in gebruik.

Ten gevolge van het opblazen van de toren in oktober 1944 werd niet alleen de kerk maar ook een flink aantal grafmonumenten vernield.

Na de Tweede Wereldoorlog komt aan de Merseloseweg een begraafplaats voor de in de regio gesneuvelde Engelse militairen. Daarnaast werd in Ysselsteyn een begraafplaats aangelegd voor alle Duitse militairen die in Nederland het leven lieten.

Begin jaren '70 werd, op basis van algemene maatschappelijke ontwikkelingen (zoals ontkerkelijking) de aanleg van (algemene) gemeentelijke begraafplaatsen gemeen goed. In Venray was eind jaren '60 reeds behoefte aan een nieuwe begraafplaats, omdat de bestaande begraafplaats bij de Petrus' Bandenkerk vol dreigde te raken. Daarnaast waren plannen dwars over het kerkhof een verbinding aan te leggen tussen de Stationsweg en de Hoenderstraat. Die is er overigens na veel burgerprotest niet gekomen.

In 1972 wordt aan de rand van Venray de algemene begraafplaats Boschhuizen geopend. De gemeente en het kerkbestuur van de Petrus' Bandenkerk komen overeen dat de gemeente de begraafplaats rond de kerk inclusief het onderhoud en het beheer van het kerkhof overneemt. De grafstenen en stoffelijke resten van 1451 overledenen worden in 1973 en 1974 overgebracht naar vak O (= oud) van de nieuwe begraafplaats. 47 graven blijven achter; deze worden uiteindelijk in 1992 naar begraafplaats Boschhuizen gebracht. Een aantal graven werden niet naar Vak O, maar naar kerkhoven in de kerkdorpen gebracht. Een tiental nabestaanden wensten hun overleden familieleden te laten herbegraven in het nieuwe vak A. Een aantal in slechte staat zijnde graven, waarvan geen nabestaanden konden worden achterhaald of die geen belangstelling hadden, werd geruimd. De zerken van de priesters werden opgesteld in het portaal van de kerktoren. De obelisk van het graf uit 1919 van pastoor Pascal Schmeits, met het karakteristieke opschrift "*Kinderkens bemint elkander*" kwam op het voorplein.

De administratie van de grafrechten van het kerkhof bij de Grote kerk was onduidelijk. Vóór 1953 was amper iets bijgehouden en daarna gebrekkig. Kennelijk had het kerkbestuur tot 1915 koopgraven uitgegeven voor eeuwig, van 1915 tot 1953 voor 100 jaar, van 1953 tot 1971 voor 50 jaar en daarna voor 30. Bij begravingen gaven dezelfde rechten en die jaren werden opgeteld bij de nog bestaande op het graf. Voor huurgraven was alles onduidelijk. Om aan de onduidelijkheid een eind te maken, besloot de gemeente in 1989 voor alle graven van het oude kerkhof van vóór 1953 een grafrecht van 100 jaar te hanteren en voor de graven van na 1953 een termijn van 50 jaar.<sup>5</sup>

---

<sup>4</sup> De informatie over de besluitvorming over algemene begraafplaats in 1929 is afkomstig uit archiefonderzoek van de heer Sjeng Ewalds (gemeentearchief Venray nr. 1356)

<sup>5</sup> De detailinformatie over het overbrengen van graven en grafrechten is afkomstig van Koos Swinkels.

# Overbrengen laatste graven van oude begraafplaats rond de kerk



Door o.m. de presentatie en het in studie nemen van het Stadsplan en het Citymarketingplan acht de gemeente de tijd gekomen de mogelijkheden en de onmogelijkheden voor het betrekken van de voormalige begraafplaats rond de Grote Kerk in het centrumgebied eens op een rijtje te zetten, ook de in de commissie voor algemene zaken gestelde vragen over de juridische status van de voormalige begraafplaats en de nog aanwezige graven, hebben een nadere studie noodzakelijk gemaakt.

## CENTRUMPLAN

Bij raadsbesluit van 25 januari 1972 nam de gemeente de bijzondere begraafplaats — met ca. 2000 geregistreerde begravenen — rond de St. Petrus Bandenkerk over in eigendom, beheer en onderhoud. De bedoeling was het terrein te zijner tijd na ontruiming deel te laten maken van het Centrumplan als openbaar groen c.q. openbaar park. In de loop van 1972 werd de begraafplaats officieel gesloten verklaard.

In het thans geldende Centrumplan is het gebied rond de Grote Kerk geheel gelegen in de bestemming OBG (Openbare Bijzondere Gebouwen). Mits de structuur van het plan niet wezenlijk wordt aangetast, o.a. de functionele hoofd-

*Een van de graven die zich nog op de voormalige begraafplaats bevindt en door de gemeente geruimd zal gaan worden.*

opzet van de wegen wordt gehandhaafd, zijn b. en w. bevoegd het plan te wijzigen. Dat betekent, dat b.v. een gedeelte van de voormalige begraafplaats aanwijzen tot parkeerterrein, passend in een totaalplan, tot de mogelijkheden behoort. Doch voorlopig spelen hier nog piëteitsoverwegingen (de eerbied voor de graven).

## NOG 46 GRAVEN

Geheel op vrijwillige basis en na uitdrukkelijke toestemming van de nabestaanden, zijn daarna bijna alle begravenen overgebracht naar de nieuwe Algemene Begraafplaats Boschhuizen en herbegraven op het inmiddels aangeduide Vak O. Medio 1974 is het overbrengen van de graven afgesloten. Een aantal graven werd niet overgebracht omdat de nabestaanden of niet te achterhalen waren of niet wilden meewerken aan het overbrengen van de stoffelijke resten. Toen werd afgesproken, dat voorlopig de grafkavels zouden worden opgenomen in het groenplan. Overigens zijn na 1974 nog incidenteel enkele graven overgebracht naar Boschhuizen.

## WET OP DE LIJKBEZORGING

Volgens art. 25 van de Wet op de Lijkbezorging moet een gesloten begraafplaats gedurende tien jaar onaangeroerd blijven liggen. Na die tijd mag de grond ingezaaid en beplant worden, mits er niet dieper dan een halve meter in de grond wordt gegraven. Dieper graven is, binnen dertig jaar na sluiting, niet zonder toestemming van Gedeputeerde Staten toegestaan. Eigen graven op een gesloten begraafplaats worden, mits goed onderhouden, onaangeroerd gelaten. Konkreet betekent dit, dat al vanaf 1982 (10 jaar na de sluiting) de grond mocht worden ingezaaid en beplant, hetgeen ook is gebeurd. Tot het jaar 2002 mag niet dieper dan een halve meter worden vergraven, tenzij met goedkeuring van Gedeputeerde Staten. Activiteiten, die niet in strijd zijn met hetgeen de Wet op de Lijkbezorging voorschrijft, zijn dus mogelijk.

Vooraf in verband met de nog aanwezige graven op het terrein heeft de gemeente in het verleden uit piëteitsoverwegingen geen medewerking verleend aan formeel toegestane activiteiten (het plaatsen van speelwerktuigen voor kinderen, tenten t.b.v. militaire oefeningen, 'Jumping Venray'). Ook voetballen en hockeyen door de jeugd wordt op grond van de Algemene Politie Verordening verboden.

Wanneer de thans nog aanwezige graven zouden zijn overgebracht, zouden de piëteitsoverwegingen niet meer behoeven te gelden.

## DE LAATSTE GRAVEN

De nog in het grasveld rond de kerk aanwezige graven staan het nutten van deze ruimte ten behoeve van centrumdoelinden in de weg. Daarom heeft de gemeente nogmaals getracht via het archief van het bevolkingsregister eventuele erfgenamen of familieleden van de begravenen te achterhalen om toestemming voor het laten overbrengen van de graven. Van slechts twee begravenen werden nog nabestaanden gevonden. Dit povere resultaat is overigens begrijpelijk, omdat de meeste begravenen ongehuwd en/of opgenomen waren in een verzorgingstehuis.

## LAATSTE POGING

De gemeente is nu van plan over te gaan tot het opgraven van de stoffelijke resten op de gesloten begraafplaats rond de Grote Kerk en deze over te brengen naar de Algemene Begraafplaats Boschhuizen. Het gemeentebestuur is bereid om bestaande rechten, mits aantoonbaar, te continueren op Boschhuizen en desgewenst de mogelijkheid te bieden alsnog een afzonderlijk graf te huren.

Nabestaanden en/of andere belanghebbenden kunnen daartoe binnen 31 dagen contact opnemen met de afdeling Burgerzaken van de gemeente.

Artikel Peel en Maas uit 1991 over het overbrengen van de laatste 46 graven naar de begraafplaats Boschhuizen (bron [www.Rooy.net](http://www.Rooy.net))

## selectiemethode

### Globale (pre)selectie

Omdat het een groot aantal graven betreft, heeft er eerst een globale selectie plaatsgevonden. Daarbij is globaal aangegeven welke gravenbedekking monumentaal, beeldondersteunend, indifferent of (in relatie tot de monumentale graven en het totaal beeld) verstorend zijn. Voor de eerste selectie hebben wij de volgende criteria gehanteerd:

- monumentale grafbedekkingen zijn graven die vanwege ontwerp, materiaalgebruik, vormgeving, symboliek of persoon cultuurhistorisch van belang zijn. De monumentale grafmonumenten kenmerken zich daarnaast door hun individuele karakter.
- beeldondersteunende grafbedekkingen sluiten voor wat betreft het materiaalgebruik en de kleuren aan op de monumentale grafmonumenten.
- storende grafbedekkingen kenmerken zich veelal door detonerend materiaalgebruik (veelal glanzende gepolijste hardsteen of graniet in verschillende kleuren) in combinatie met afwijkende (gestandaardiseerde) vormgeving. Indifferente graven zijn niet storend maar ook niet waardevol.

### Globale selectie

De eerste globale selectie heeft met name plaats gevonden op basis van ontwerp, materiaalgebruik, detaillering en grafsymboliek en niet direct op de betekenis van de overledenen voor de plaatselijke geschiedenis, terwijl dit absoluut ook van belang is.

Omdat de monumentale waarde van een graf mede op basis van de betekenis van de overledenen voor de plaatselijke geschiedenis wordt bepaald, zijn deze gegevens eveneens geanalyseerd. Daarvoor is gebruik gemaakt van de artikelen die omstreeks 1988 in het plaatselijke huis-aan-huisblad Peel en Maas zijn geplaatst over de in vak O begraven personen. Aan dit rapport is in bijlage 9 een resumé van genoemde artikelen toegevoegd.

### Gedetailleerde waardering en selectie

Vervolgens is de selectie verfijnd en is een aantal graven nog eens opnieuw bekeken. Het betreft de graven die eerder als *monumentaal* of *beeldbepalend* zijn aangemerkt alsmede de graven van de personen die in de bovenstaande artikelen zijn genoemd.

Om tot een evenwichtige waardering en selectie met motivatie te komen, zijn al deze graven in eerste instantie volgens een puntensysteem gewaardeerd.

De basis hiervoor wordt gevormd door de begripsomschrijving van een monument: *“een zaak die van algemeen belang is wegens zijn schoonheid, betekenis voor de wetenschap of cultuurhistorische waarde”*. Voor het verfijnen van de selectie van grafmonumenten, hebben wij een aantal afgeleide selectiecriteria gehanteerd, die in het verlengde liggen van de begripsomschrijving monument en meer zijn toegespitst op funerair erfgoed.

### Waarderings- en selectiecriteria

1. vormgeving, c.q. (historische en huidige) esthetische kwaliteit
2. materiaalgebruik
3. kwaliteit van de afwerking en detaillering
4. bijzondere grafsymboliek
5. ouderdom en zeldzaamheid
6. de gaafheid en bouwkundige kwaliteit in relatie tot ouderdom en zeldzaamheid
7. ensemblewaarde
8. betekenis van het grafmonument voor een tijdsbeeld in de grafcultuur
9. de betekenis van de overledenen voor de (plaatselijke) geschiedenis



Grafmonument OP.10 van Peter Anton Poels en Petronella Janssen

### **Ad 1 Vormgeving c.q. (historische en huidige) esthetische kwaliteit**

De vormgeving van een individueel grafmonument gaat over de stijl/architectuur. Hier wordt ook gekeken naar de vervaardiger van het grafmonument. Een grafmonument van een bekende architect of kunstenaar kan van doorslaggevend belang zijn. Dat geldt ook voor een grafmonument dat typologisch zeldzaam is. Een dergelijke grafmonument zal op meerdere aspecten hoog scoren.

### **Ad 2 Materiaalgebruik**

Voor wat het materiaalgebruik betreft, moet onderscheid worden gemaakt tussen de primaire materialen waaruit het grafmonument is opgebouwd en de materialen van toevoegingen en ornamenten.

De meeste historische grafmonumenten bestaan primair uit hardsteen. Vanaf de crisisjaren tussen 1920 en 1930 is veel kunststeen toegepast. Dit is beton, waarbij in de buitenste laag een fijne toeslag van natuursteen (terrazzo) wordt verwerkt. De kunststeen kreeg vervolgens dezelfde oppervlakte bewerking als natuursteen. Vanaf de jaren '60 wordt het eerste graniet toegepast, dit in combinatie met hard- of kunststeen, waartegen de graniet wordt geschroefd of verlijmd. Vanaf de jaren '80 van de vorige eeuw worden de eerste grafstenen toegepast die volledig uit graniet bestonden. Soms is er sprake van bijzondere materialen, zoals bijvoorbeeld zandsteen, marmer en keramische materialen. Dit zijn materialen die niet vaak worden gebruikt voor grafmonumenten. Voor ornamenten en toevoegingen worden soms andere materialen gebruikt zoals porselein, koper, gietijzer etc. Ook hier geldt dat bijvoorbeeld porselein goedkoper en gangbaarder is dan bijvoorbeeld koper of brons.

### **Ad 3 Kwaliteit van de afwerking en detaillering**

De kwaliteit van de afwerking en detaillering (ook wel hantering genoemd) gaat over de wijze waarop grafmonumenten technisch bewerkt en gedetailleerd zijn. Het gaat hier om de arbeidsintensiteit en kunstzinnige vormgeving.

### **Ad 4 Bijzondere grafsymboliek**

De dood en de begrafenis is door de eeuwen heen al omgeven geweest met rituelen en symbolen. Op grafmonumenten worden naast namen en data ook vaak symbolen aangetroffen die iets vertellen over de persoon die er begraven ligt. Symbolen op grafmonumenten zijn er in veel variaties en zijn in zekere mate aan de tijd gebonden. Op oudere graven treft men vaak eeuwen oude symbolen, die voortkomen uit tradities en geloof. Symbolen op meer recente graven geven vaak inzicht in het beroep of liefhebberij van de overledene.

### **Ad 5 Ouderdom en zeldzaamheid**

Ouderdom en zeldzaamheid van graven gaan vaak hand in hand. Over het algemeen kan worden gesteld hoe ouder een graf hoe zeldzamer. Dat heeft mede te maken met het feit dat meestal alleen de voornamere personen in staat waren om een graf te kopen en niet voor een bepaalde periode te huren. Deze huurgraven zijn naar verloop van tijd geruimd. De graven die overblijven hebben vaak een individueel karakter en zijn zeldzamer. Naast ouderdom speelt daarbij ook de zeldzaamheid van de vormgeving, detaillering en materiaalgebruik en grafsymboliek een rol.

### **Ad 6 De gaafheid en de technische kwaliteit**

Niet van doorslaggevende betekenis, maar wel belangrijk, is de staat van het grafmonument. Wanneer bijvoorbeeld het monument onherstelbaar is beschadigd, zal de uiteindelijke waardering van het grafmonument lager uitvallen dan wanneer het monument gaaf is.



Grafmonument O.1232 van Johanna Camps en Martinus van de Voort.



Anderzijds is het zo, dat een zekere mate van vervallen, inherent is, aan een ouder grafmonument en tevens symbool staat voor de vergankelijkheid van zowel de overledene(n) als het grafmonument.

#### **Ad 7 Ensemblewaarde**

Bij de ensemblewaarde gaat het niet om het individuele grafmonument, maar de wijze waarop het grafmonument zich voegt in het totaal beeld van het grafveld. Het gaat dus om de beeldwaarde van het grafmonument in relatie tot de totaliteit van het grafveld.

#### **Ad 8 Betekenis voor het tijdsbeeld in grafcultuur**

Iedere tijdperiode heeft zijn eigen specifieke kenmerken voor wat betreft de stijl (vormgeving), het materiaalgebruik, detaillering, symboliek etc. De selectie van grafmonumenten moet, net als bij de selectie van gemeentelijke monumenten, een soort van staalkaart zijn. Voor een begraafplaats betekent dit dat ook waardering op de representativiteit van de grafmonumenten naar verschillende periode plaatsvindt.

#### **Ad 9 Betekenis van de overledene voor de (plaatselijke) geschiedenis**

Ieder mens en overledene(n) heeft, op welke manier dan ook, een bijdrage geleverd aan de geschiedenis. Echter heeft niet ieder mens evenveel betekent voor de geschiedenis. Het gaat om personen die van een eminente betekenis zijn geweest voor de (plaatselijke) geschiedenis en in feite een mijlpaal zijn geweest in de geschiedenis. Het gaat dan om overledene(n), die bij leven belangrijke functies bekleedden die van betekenis waren voor de gemeenschap. Dat zijn over het algemeen personen die een zekere lokale status hadden, bijvoorbeeld door het uitgeoefende beroep of de bekendheid die de persoon bij leven genoot en die nu nog als zodanig wordt herinnerd en erkend.

#### **Weegfactoren**

Niet alle bovengenoemde selectiecriteria wegen even zwaar. Om deze reden hebben wij per selectiecriteria een weegfactor ontwikkeld, waarbij is gezocht naar een evenwichtige verdeling van de score over de drie primaire selectiecriteria in de begripsomschrijving monument, namelijk schoonheid, betekenis voor de wetenschap en cultuurhistorische waarden.

#### **Van selectie tot definitieve selectie**

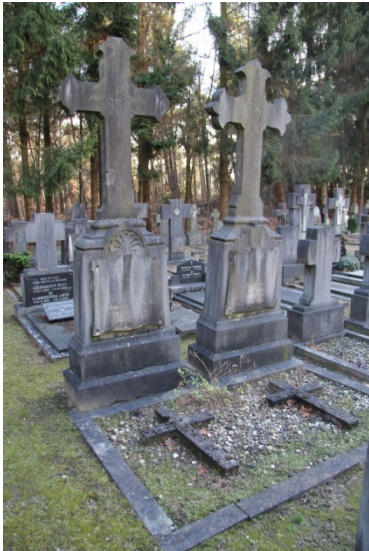
De selectie, die op basis van puntenwaardering tot stand is gekomen, is diverse malen op consistentie gecontroleerd. De geselecteerde graven zijn uiteindelijk thematisch gerubriceerd, waarbij met name de onderliggende Venrayse geschiedenis een rol heeft gespeeld.



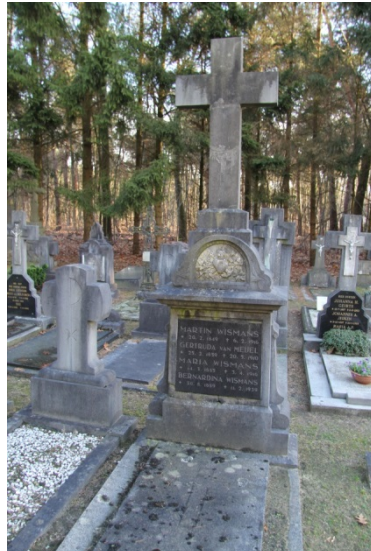
Grafveld van de familie Poels (o.a Schaapscompagnie).



Familie Raedts (Schaapscompagnie)



Familie Wismans (Schaapscompagnie)



Familie Wismans (Schaapscompagnie)



Familie Camps (Schaapscompagnie)



Familie van den Boogaart



Burgemeester. Esser



Gemeentesecretaris Stoot

## selectie

De meest monumentale graven zijn van invloedrijke families die een belangrijke rol in de Venrayse geschiedenis hebben gespeeld. Het betreft o.a. de graven van de leden van de *de Grootte Schaapscompagnie*. Schapenteelt was een belangrijke bron van inkomsten in Venray omdat de Peel een groot algemeen weidegebied was, waar op diverse plaatsen kleine overnachtingspunten waren gebouwd. Midden 18de eeuw ontstond een nieuwe trend om met kleine schaapskudden naar de steden in de omgeving te trekken om zo vers vlees aan de lokale slagers te verkopen. Dit bleek een groot succes en de schapen werden zelfs in Duitse steden verkocht. In de Franse tijd waren een paar boeren voor het eerst te voet vanuit Venray met een kudde schapen naar Parijs vertrokken om ze daar te verkopen. Rond 1826 werd de Grote Compagnie opgericht. De Venrayse Schaapscompagnie domineerde midden 19<sup>e</sup> eeuw de Europese handel in schapen. De Venrayse schapen worden zelfs buiten Europa verhandeld. In de topjaren in de tweede helft van de 19e eeuw zette deze organisatie jaarlijks ruim een miljoen gulden om. De families Poels, Raedts, Camps, Trynes en Wismans zijn aan het begin van de 19<sup>e</sup> eeuw de grondleggers geweest van de schapenhandel die omstreeks 1870 was uitgegroeid tot een multinationale onderneming met Venray als middelpunt. De Venrayse ondernemers verkenden de handelsmogelijkheden in de Oekraïne, op IJsland, in Denemarken en in de Verenigde Staten, alvorens zich te begeven in de vee- en vleeshandel vanuit Argentinië en de export van bacon en ham uit verschillende landen van Oost-Europa, Canada en Australië. Eerst in de jaren 1950 is de handelsmaatschappij opgeheven.

*Familie Poels* - Het belangrijkste grafveld en ensemble hierbij is het grafveld van de familie Poels. Dit is het meest in het oog springende monumentale deel van vak O van de begraafplaats Boschhuizen. De familie Poels heeft een belangrijke rol gespeeld in de Venrayse geschiedenis met name in de voor Venray zo belangrijke Schaapscompagnie, maar leverde ook belangrijke bestuurders. Hier ligt ook Mgr. Hendrikus Andreas Poels, een bekende priester, theoloog en sociaal katholiek voorman. Van groot belang was de oprichting van de overkoepelende woningbouwcorporatie 'Ons Limburg' (1911), waarmee de huisvesting van mijnarbeiders in Zuid-Limburg in goede banen werd geleid. De familie Poels is in een aparte cluster van Vak O1 bij elkaar begraven. Dit cluster is van hoge monumentale waarde.

*Overige leden Schaapscompagnie* - De families Raedts, Camps, en Wismans, die eveneens een belangrijke rol speelde in de Venrayse Schapenhandel, zijn meer verspreid over vak O begraven. Ook deze graven hebben een hoge monumentale waarde. De graven van de familie Trynes ontbreken omdat deze tijdens de Tweede Wereldoorlog onder de brokstukken van de Grote Kerk zijn verdwenen.

*Notabelen* - Venray kende daarnaast verschillende andere invloedrijke families, die een stempel op de geschiedenis hebben gedrukt, zoals o.a. de familie van den Boogaart, die zich eind 18<sup>e</sup> eeuw in Venray vestigde en in de 19<sup>e</sup> eeuw een van de rijkste, zo niet de rijkste familie van Venray was. Ze werden "de Rothschilds" van Venray genoemd. Daarnaast was er de familie Esser die in Venray maar liefst drie elkaar opvolgende burgemeesters leverden. De invloed van de familie Esser werd versterkt door huwelijksverbanden met andere invloedrijke families zoals Hafmans, Steegh, van Wylick, le Brun, Verblakt, v.d.Boogaart en Engels. Hierdoor ontstond een uitgebreid netwerk met bestuurlijke invloed. Deze families hadden verschillende vertegenwoordigers in allerlei bestuursorganen en bestuurslagen (zoals gemeenten, provincie, Eerste en Tweede Kamer). Ook waren deze families zeer invloedrijk op industrieel gebied en waren ze actief bij de ontginning van de Peel. Ze hadden veel waardevolle panden en onroerend



Veearts Sala



Dokter Janssen



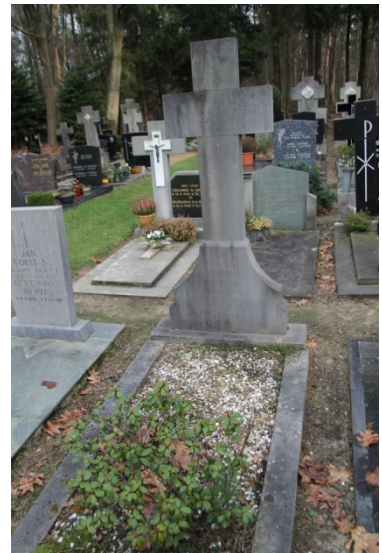
Dokter Bloemen



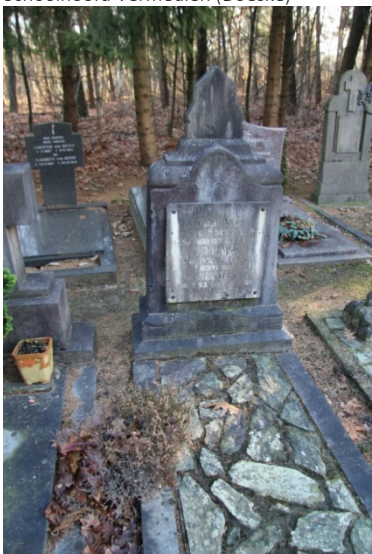
Schoolhoofd Vermeulen (Doeske)



Uitvinder en kustschilder van Bergen



Kassier Landbouwbank Kruysen



Meester Jan Muis (verzet)



Brandweer Roffers (oorlogsslachtoffer)

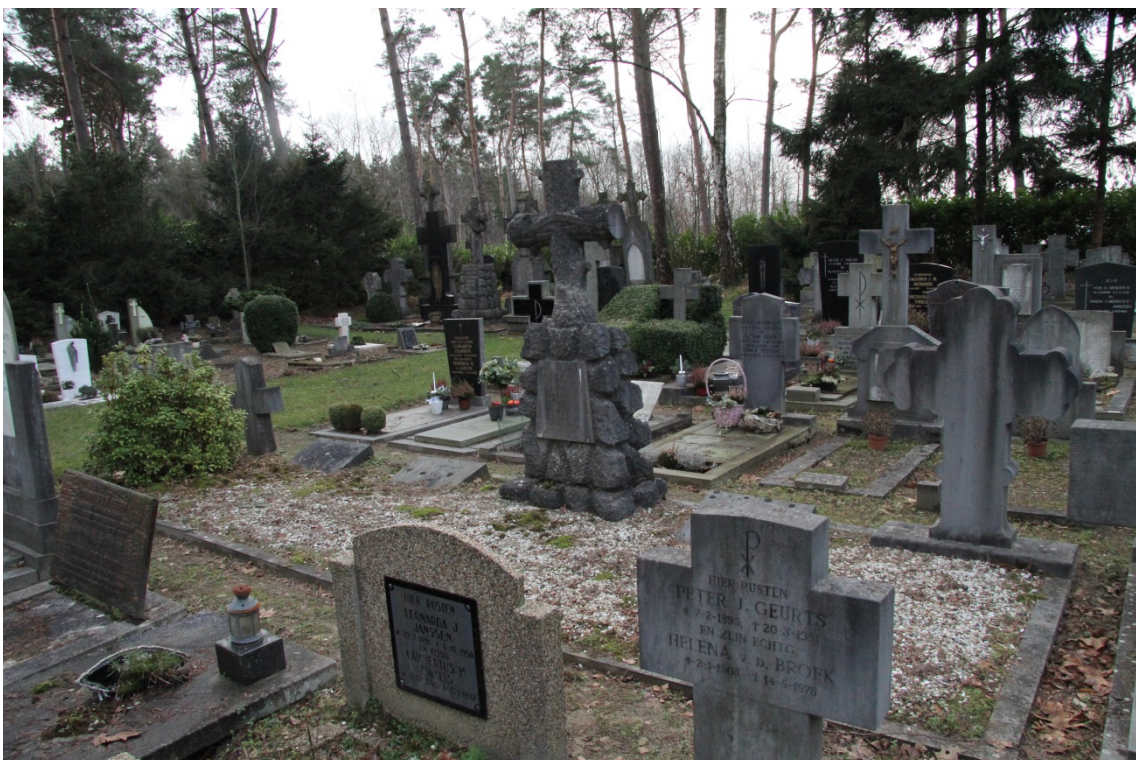


Familie Kemps (oorlogsslachtoffers)

goed in Noord-Limburg en manifesteerden ze zich ook als projectontwikkelaars. Aan het einde van de 19<sup>e</sup> eeuw ontstond door onderlinge huwelijken een verbinding tussen deze families en de Schaapscompagnie. Hierna verdween het imperium langzamerhand, veelal door verkoop en verhuizing van de verschillende invloedrijke families die hun heil elders gingen zoeken. Behoudens de bovengenoemde invloedrijke families hadden ook burgemeesters, dokters, middenstanders, schoolmeesters en beambten aanzien in het dorp. Dat is in veel gevallen ook af te lezen uit hun grafmonument. In sommige gevallen zijn de grafmonumenten echter dermate beschadigd of in de loop der jaren gewijzigd dat er geen sprake meer is van een monumentale waarden.

*Plaatselijke geschiedenis en tijdbeeld* - Ook is er een aantal graven, die weliswaar geen fysieke monumentale waarden hebben, maar wel van betekenis zijn voor de plaatselijke geschiedenis en mede omdat ze ook een tijdbeeld in de grafcultuur weergeven. Daardoor is aan deze graven ook een monumentale status toegekend.

*Oorlog, verzet en slachtoffers* - Op het einde van de Tweede Wereldoorlog vonden in Venray en omgeving hevige gevechten plaats. Dit hield alles verband met de slag om Overloon, waarbij in begin oktober 1944 één van de grootste tankslagen werd uitgevochten tussen de 107e Duitse Pantserbrigade enerzijds en de 7e Amerikaanse- en de 11e Britse Tankdivisie anderzijds. Aan beide zijden vielen vele honderden doden. Venray lag een hele tijd in de frontlinie en er vonden wederzijdse beschietingen plaats waarbij het dorp zwaar werd getroffen. Ook onder de burgerbevolking waren vele doden te betreuren. Een aantal graven in vak O herinnert hieraan en zijn van monumentale waarden. Ook is een aantal graven van omgekomen strijders en verzetsmensen geselecteerd.



Familiegraf Vermeulen-Drabben. De familie Vermeulen volgden elkaar vanaf 1770 (van vader op zoon) op als koster van de Grote Kerk. Toon Vermeulen was als lid van de landelijke verzetsorganisatie tijdens de oorlog actief in het verzet.



Verzamelgraf van de Minderbroeder Franciscanen



Deken Berden



Priestergraven en graven van de Dekens van de Grote kerk



Verzamelgraf met de stoffelijke overschotten van de begraafplaatsen op het terreinen van Sint Servatius en St Anna

*Religieuze en institutionele graven (Vak O2 west)* – Tot slot zijn vanuit de Venrayse geschiedenis een aantal religieuze graven van belang. Het betreft het westelijk gedeelte van Vak O2. De graven aan de westzijde van Vak O2 hebben met uitzondering van de graven O./0965 (Pastoor Engelbert Wismans) en O./1006a (eerste directeur geneesheer van Sint Anna, Dr. Goossens), geen fysieke monumentale waarden. De waarde van dit deel van het grafveld is met name gelegen in de cultuurhistorische aspecten. Desalniettemin is het belangrijk om dit deel van de begraafplaats vanwege de geschiedkundige waarde te behouden.



Verzamelgraf van de Zusters onder de Bogen



Garfveld van de Zusters onder de Bogen



Links het graf van pastoor Wismans

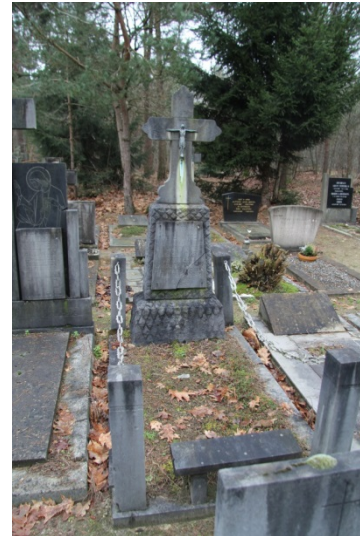


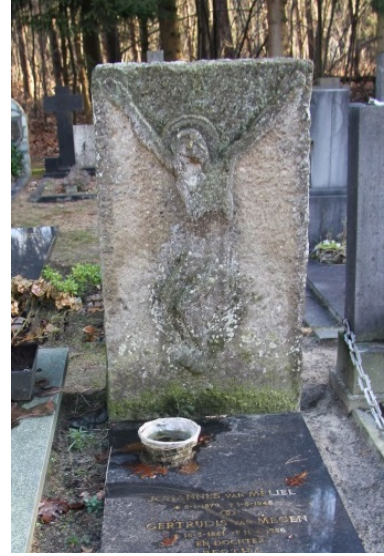
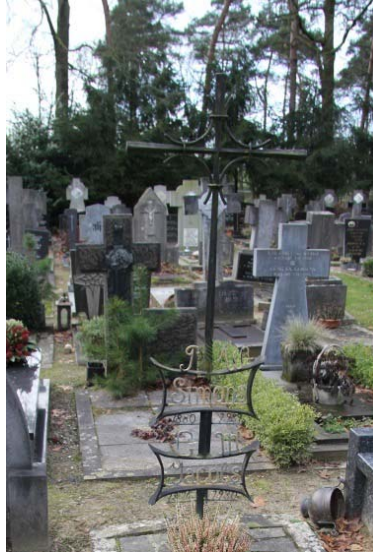
Het graf van Dr. Goossens, de eerste geneesheer van St Anna





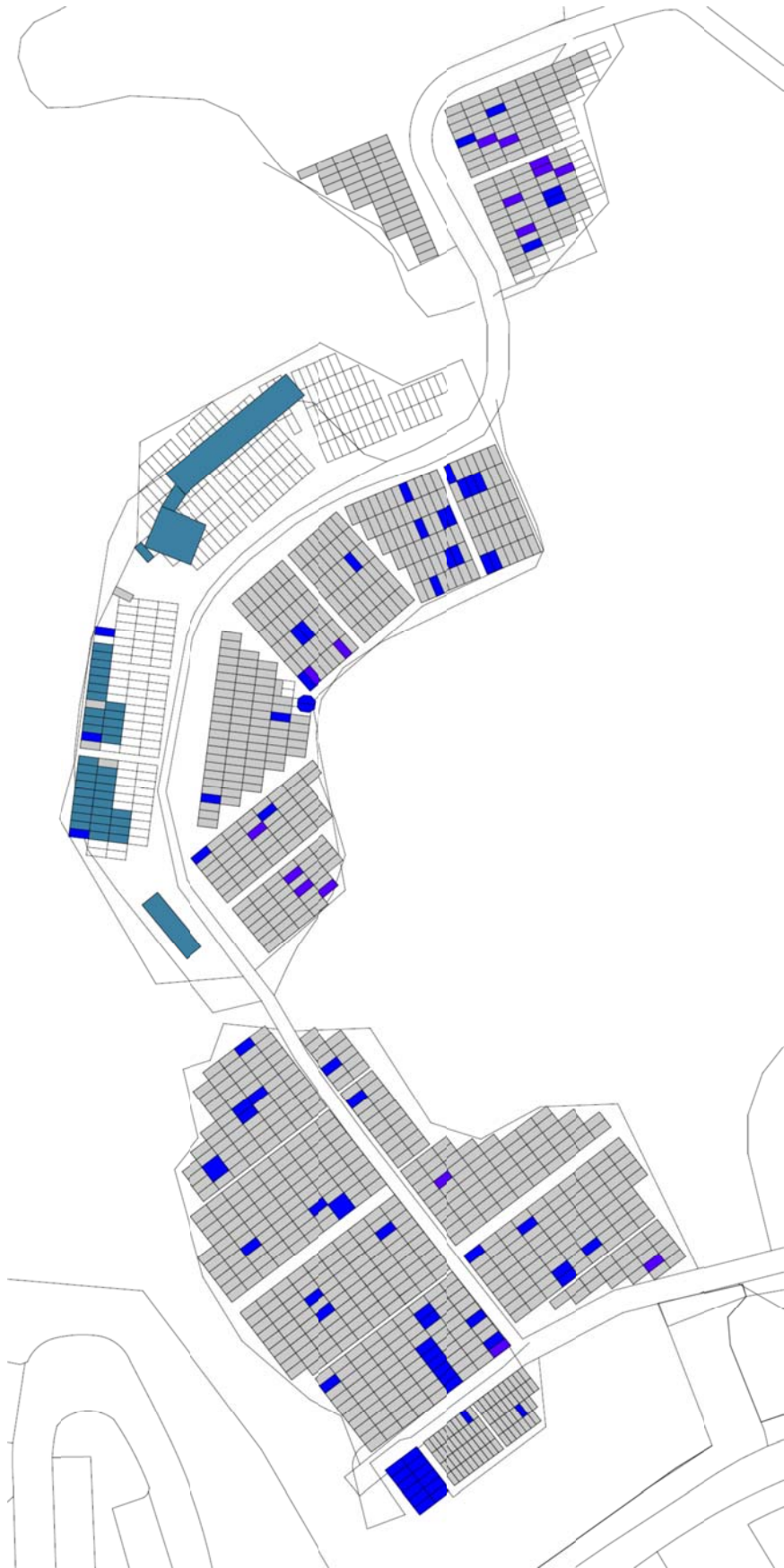
*Overige monumentale graven* – Daarnaast zijn er een aantal graven die weliswaar niet kunnen worden gelinkt aan de Venrayse geschiedenis, maar die op grond van fysieke kenmerken als monumentaal worden aangemerkt. Het betreffen rijk bewerkte en rijzige natuursteen grafmonumenten, maar ook graven die kenmerkend zijn voor een bepaalde periode en een bijzondere vormgeving of gaafheid hebben.





*Bijzondere materialen en symboliek* – Tot slot zijn er een aantal graven, waarbij ook geen link aanwezig is met de plaatselijke geschiedenis maar die van monumentale waarden zijn vanwege het gebruik van bijzondere materialen en/of symboliek.





overzicht van monumentale graven

## Conclusies en aanbevelingen

De nieuwe begraafplaats Boschhuizen heeft een organische structuur en opzet, die typerend is voor de jaren '70 van de vorige eeuw, de periode waarin de begraafplaats tot stand kwam. De grafvelden worden gevormd door open plekken in het bosperceel die ronde en ovale vormen hebben. De verschillende vakken zijn door middel van verharde slingerpaden met elkaar verbonden. Deze vormgeving wijkt in sterke mate af van de structuur van de begraafplaats bij de Petrus' Bandenkerk, die een rechtlijnige structuur had en waarbij de belangrijkste graven het dichtste bij de ingang van de kerk lagen.

Bij het overbrengen van graven vanaf de begraafplaats bij de Petrus' Bandenkerk is de bestaande structuur geheel losgelaten en zijn de graven van familieleden zoveel mogelijk naast elkaar gelegd. Dat is destijds gebeurd om de nabestaanden over te halen akkoord te gaan met de verplaatsing. De hiërarchische en tijdsgebonden opbouw is daarmee verloren gegaan.

De monumentale graven zijn verspreid over vak O aanwezig. Alleen bij het vak Poels is er sprake van een clustering van waarden. Het zou destijds beter zijn geweest om de te verplaatsen graven in te bedden in een structuur die meer aansluit bij de boven beschreven historische structuur. Daardoor waren de monumentale graven waarschijnlijk beter tot hun recht gekomen en was er sprake geweest van een beter geclusterd geheel.

De monumentale waarden van de geselecteerde graven zijn niet allemaal gelijk. De hoogste waarden treffen we aan bij graven van de familie Poels, de Schaapscompagnie, notabelen (deels), bij de overige monumentale graven (zonder geschiedkundige waarde) en bij graven met bijzondere materialen en symboliek.

Graven in de categorieën "*plaatselijke geschiedenis en tijdbeeld*" en "*oorlog, verzet en slachtoffers*" hebben vooral geschiedkundige waarde. De graven in vak O2 west (religieuze en institutionele graven) bezitten op enkele graven na niet echt fysieke monumentale waarde. Hier zijn vooral de geschiedkundige waarden van belang. Er wordt geadviseerd om ook dit cluster te behouden.

Op sommige plaatsen is het wenselijk om in te grijpen in de begroeiing. Zo komt het grote grafmonument van burgemeester Esser beter tot zijn recht als er meer ruimte om het graf is. Dat geldt ook voor een aantal andere graven die direct tegen de bosrand zijn gelegen.

Ook staat er op een aantal grafmonumenten soms hoge begroeiing. Hierdoor wordt het beeld maar soms ook de fysieke staat van de grafmonumenten aangetast.

Er wordt geadviseerd om op korte termijn onderhoudswerkzaamheden aan de begroeiing te verrichten. Daarnaast is het wenselijk om in de begraafplaatsverordening bepalingen op te nemen over de maximale hoogte en omvang van beplanting op de graven.

Alhoewel in vak O nog slechts beperkt wordt begraven of bijgezet, is het wenselijk om te voorkomen dat er nieuwe storende grafbedekkingen worden aangebracht. Om detonerende grafmonumenten (veelal glanzend graniet in verschillende kleuren in combinatie met gestandaardiseerde vormgeving) te voorkomen is het wenselijk om in de begraafplaatsverordening bepalingen op te nemen over materiaalgebruik, vormgeving en afmetingen van nieuw op te richten of te wijzigen grafmonumenten.



Grafmonument O.0360 van der familie Jeuken-Heynemans

## bronnen

### literatuur

Rijksdienst Cultureel Erfgoed

Swinkels, Koos, “

Verantwoord omgaan met funerair erfgoed  
uitgave september 2003

De tijd gaat voorbij, de herinnering blijft,  
document over de geschiedenis van het begraven  
in Venray en de geschiedenis aan de hand van de  
graven op vak O van begraafplaats Boschhuizen,  
Venray, juni 2016.

### archieven

Rooy.net.nl

Diverse historische foto's  
Krantenarchief Peel en Maas  
geschiedenis van Venray

Gemeentearchief Venray

Kopieën uit Peel en Maas met artikelen over  
vak O begraafplaats Boschhuizen,  
samengesteld door Sjeng Ewalds, juli 2014

Gemeentearchief Venray

Diverse documenten en besluiten over de  
aanleg van begraafplaats Boschhuizen  
en ruimen kerkhof Petrus' Bandenkerk

### overig

Gemeente Venray

Ewalds, Sjeng

digitale ondergrond begraafplaats  
diverse archief onderzoek en informatie over de  
historie van het begraven in Venray en over de op  
de begraafplaats begraven overledenen.

**© 2015 | Buro4 Monument en Ruimte**

Verveelvoudiging voor eigen gebruik of intern gebruik van de opdrachtgever is toegestaan. Bronvermelding is verplicht. Voor het overige mag niets uit deze uitgave worden verveelvoudigd, opgeslagen in een geautomatiseerd gegevensbestand, of openbaar gemaakt, in enige vorm of op enige wijze, hetzij elektronisch, mechanisch, door fotokopieën, opnamen, of op welke andere manier, voor doeleinden anders dan hierboven vermeld, zonder voorafgaande schriftelijke toestemming van de uitgever en de auteurs. Buro4 heeft met alle mogelijke zorg getracht de rechthebbenden ten aanzien van bestaand beeldmateriaal te achterhalen. Een ieder die van mening is rechten te kunnen doen op illustraties wordt verzocht zich met Buro4 in verbinding te stellen. Voor contactgegevens, zie [www.buro4.nl](http://www.buro4.nl).