

B&W Adviesnota

Onderwerp	Omgevingsprogramma Economie 2025-2028
Zaaknummer	
B&W datum	4 februari 2025
Naam steller	Medewerker team Ruimtelijke Ontwikkeling
Teammanager	Teammanager team Ruimtelijke Ontwikkeling
Portefeuillehouder	Wim de Schryver

Besproken met portefeuillehouder?

Ja, met Wim de Schryver op 27 januari 2025

Openbaarheid

Ja, na het informeren van betrokkenen.

Bevoegd orgaan

B en W

Ter kennisname aanbieden aan Raad

Advies

1. Het Omgevingsprogramma Economie 2025-2028 vast te stellen.

Inleiding

De uitdagingen van onze tijd vragen een nieuwe aanpak. Venray gaat van meer naar beter. De gekozen strategie is om als gemeente, partner van het bedrijfsleven te zijn en in te zetten op monitoring van brede welvaart. In aanloop naar dit proces, de realisatie en vaststelling van het Omgevingsprogramma Economie, is de afgelopen jaren al met inwoners en ondernemers over het thema economie gesproken.

Beoogd resultaat

Een economisch programma voor de gemeente Venray dat brede welvaart versterkt.

Argumenten

- 1.1 Met dit Omgevingsprogramma stelt Venray een ambitieuze uitwerking van brede welvaart vast.*

Het programma vloeit voort uit bestaande beleids- en visiedocumenten en is een uitwerking van een deel van de ambities en doelen uit de Omgevingsvisie. Daarbij zal Venray een van de eerste gemeenten met een Omgevingsprogramma onder de nieuwe Omgevingswet zijn.
- 1.2 Dit Omgevingsprogramma is tot stand gekomen in overleg met inwoners en ondernemers.*

Daarnaast is bij dit proces een groep ondernemers betrokken, die de economische sectoren in Venray vertegenwoordigen. Ook de zorgsector is hierbij aangesloten. De gemeente kiest er uitdrukkelijk voor om partner van het bedrijfsleven te zijn.
- 1.3 Voor de uitvoering van dit Omgevingsprogramma gaan we uit van het huidige budget van € 37.000 dat al in de begroting 2025 is opgenomen.* Deze kosten zijn bedoeld voor de uitvoering van projecten en initiatieven (zowel vanuit ondernemers als gemeente) die aansluiten op de doelen uit dit Omgevingsprogramma te faciliteren.
- 1.4 De vaststelling van het omgevingsprogramma Economie sluit aan bij de beleidscyclus van de Omgevingswet.*

Een omgevingsprogramma is een nieuw beleidsinstrument onder de Omgevingswet. Het bevat een uitwerking van het te voeren beleid voor het thema Economie uit de Omgevingsvisie Venray. Daarnaast bevat het een uitvoeringsparagraaf met een overzicht van maatregelen om de gewenste doelstellingen te bereiken. Een omgevingsprogramma wordt vastgesteld door het college van BenW en is zelfbindend. Het omgevingsprogramma Economie is een zogenaamd 'vrijwillig' programma onder de Omgevingswet. De inhoud is hierdoor grotendeels vormvrij en het is niet verplicht om de algemene voorbereidingsprocedure (afdeling 3.4 Awb) te volgen. Wel dient in het programma te worden beschreven wat het totstandkomingsproces is geweest en welk participatieproces gevolgd is. Dit wordt verder toegelicht in bijlage 1 van het omgevingsprogramma

Kanttekeningen of risico's

1.1 Succesvolle uitvoering van dit Omgevingsprogramma is afhankelijk van de kwaliteit van de samenwerking met Venrayse ondernemers.

Communicatie

Via een persbericht (bijlage 2) wordt aandacht gevraagd voor de publicatie van het programma. Daarnaast is er een bericht om via sociale media te delen gemaakt. Het Omgevingsprogramma wordt daarnaast gepubliceerd op de daarvoor bestemde digitale omgeving.

Financiële gevolgen

Voor de uitvoering van dit Omgevingsprogramma gaan we uit van het huidige budget dat is begroot voor economie: €37.000. Deze kosten zijn bedoeld voor de uitvoering van projecten en initiatieven (zowel vanuit ondernemers als gemeente) die aansluiten op de doelen uit dit Omgevingsprogramma te faciliteren.

Door slimme koppelingen te maken met andere (beleids)doelstellingen en financieringsmogelijkheden, zowel intern maar ook extern (regionaal, provinciaal of landelijk), kan een multiplier bereikt worden. Dat lukt helemaal, wanneer ook de ondernemers gezamenlijke projecten oppakken en bijdragen aan kansrijke projecten door investeringen en ureninzet.

Kijkend naar de huidige capaciteit, de vastgestelde ambities en de gevraagde uitvoeringskracht om vanuit dit programma tot resultaat te komen, is de totale capaciteit binnen economie en accountmanagement voldoende. Aanvullende capaciteit op andere beleidsvelden stemmen we af binnen onze organisatie.

Vervoltraject besluitvorming

Het omgevingsprogramma Economie zal beschikbaar worden gesteld in het Omgevingsloket van het Digitaal stelsel Omgevingswet (DSO). Daarnaast wordt het programma via de Landelijke voorziening bekend gemaakt (publicatie). Hiervoor is het nodig dat we de teksten/inhoud van het omgevingsprogramma omzetten naar de standaarden van het DSO. Omdat we recent zijn overgestapt naar een nieuwe softwareleverancier, zal dit nog enige tijd in beslag nemen. Planning voor de publicatie is einde Q1 2025.

Evaluatie

De Omgevingsvisie is kaderstellend voor dit Omgevingsprogramma. Het Omgevingsprogramma vormt de brug tussen hoofdambities in de Omgevingsvisie en de juridisch-planologisch borging in

het omgevingsplan. Dit Omgevingsprogramma is thematisch en niet gebiedsgericht. Dit betekent dat dit Omgevingsprogramma geen allesomvattend programma is voor specifieke gebieden, maar hier samen met overige (deel)omgevingsprogramma's een bijdrage aan levert. Dit Omgevingsprogramma bevat daarnaast beleidsuitgangspunten die specifiek voor verschillende gebieden in de gemeente gelden.

Zowel de Omgevingsvisie als het Omgevingsprogramma maken onderdeel uit van de beleidscyclus van de Omgevingswet. Deze beleidscyclus kent 4 fasen:

1. beleidsontwikkeling
2. beleidsdoorwerking
3. uitvoering
4. terugkoppeling/monitoring

Dit omgevingsprogramma ziet toe op de fase van beleidsdoorwerking. Het bevat de uitwerking van het te voeren beleid voor het thema economie uit de Omgevingsvisie. Dit Omgevingsprogramma heeft een looptijd van vier jaar.

Bijlagen

1. Omgevingsprogramma Economie gemeente Venray 2025-2028
2. Persbericht Omgevingsprogramma Economie gemeente Venray

Naslagwerk

n.v.t.

OMGEVINGSPROGRAMMA ECONOMIE 2025-2028

VAN MEER NAAR BETER

Gemeente ***Venray*** 

 **GINDER**[®]
komt het tot leven



VOORWOORD

Met trots presenteren wij het Omgevingsprogramma Economie voor de gemeente Venray, een programma waarin we sámen werken aan het versterken van de brede welvaart. Wij kiezen voor een toekomst waarin "beter" belangrijker wordt dan "meer": een koers gericht op kwaliteit, duurzaamheid en balans. Met dit programma zetten we een concrete stap om samen te bouwen aan een gemeente waarin welvaart voor iedereen voelbaar en zichtbaar wordt.

De keuze voor brede welvaart betekent dat we verder kijken dan alleen economische groei. Samen met onze inwoners, ondernemers en maatschappelijke partners richten we ons op:

- Een inclusieve arbeidsmarkt waar iedereen kan meedoen;
- Een evenwichtige economie die ruimte biedt voor innovatie en veerkracht toont;
- Een gezonde omgeving waarin wonen, werken, recreëren en ondernemen hand in hand gaan.

Deze ambities vragen om samenwerking, creativiteit en betrokkenheid van alle partijen.

Dit omgevingsprogramma biedt een helder fundament om deze brede welvaart te versterken en gericht invulling te geven. Het accent ligt op samenwerking: de gemeente als partner van het bedrijfsleven én als aanjager van monitoring op brede welvaart. Samen ontwikkelen we vernieuwende ideeën, leren we van elkaar en bewaken we de balans tussen economische, sociale en ecologische doelen.

Het Omgevingsprogramma Economie is niet uit het niets ontstaan. De afgelopen jaren is er veelvuldig gesproken met inwoners, ondernemers en andere belanghebbenden over het thema economie. Deze gesprekken hebben niet alleen waardevolle inzichten opgeleverd, maar ook gezorgd voor een gedeeld besef van de uitdagingen en kansen die er in Venray liggen. Dankzij deze input heeft het programma een stevige basis en sluit het naadloos aan op de behoeften en ambities van onze gemeente.

Door gezamenlijk verantwoordelijkheid te nemen, maken we brede welvaart geen ambitie, maar realiteit. Laten we sámen bouwen aan een Venray waarin welzijn en kwaliteit van leven voorop staan.

Wim de Schryver
Wethouder Economie Gemeente Venray

INHOUDSOPGAVEN

1. Inleiding	5
1.1 Daarom dit Omgevingsprogramma	
2. Uitgangssituatie	9
2.1 De Venrayse economie in transitie	
2.2 Koerswijziging: brede welvaart als kompas	
3. Onze ambitie	13
3.1 Het nieuwe kompas	
3.2 Wat willen we bereiken	
4. Uitvoering	18
3.1 Anders denken, organiseren en uitvoeren	
3.2 Aan de slag	
5. Strategie & organisatie	45
5.1 Organiseren voor uitvoering	
5.2 Rolverdeling en eigenaarschap	
5.3 Monitoring om bij te sturen	
Bijlage I. Totstandkoming van dit Omgevingsprogramma	
Bijlage II. Resultaten ondernemenenquête	



1. INLEIDING

In de inleiding leggen we uit waarom dit Omgevingsprogramma is opgezet, welke doelen we nastreven en hoe dit tot stand is gekomen. We benadrukken de samenhang met andere Omgevingsprogramma's en beleidsdomeinen, waarbij integraliteit centraal staat om een breed gedragen en samenhangende aanpak te waarborgen.

1.1 DAAROM DIT OMGEVINGSPROGRAMMA

Wenkend perspectief in tijden van verandering

De wereld om ons heen verandert snel. Klimaatverandering heeft impact op onze leefomgeving en gezondheid. Digitalisering heeft invloed op hoe we werken, leren en ondernemen. Daarnaast hebben vergrijzing en migratie invloed op de beroepsbevolking en de sociale cohesie. Ook vindt er een transitie plaats op verschillende gebieden, zoals het gebruik van ruimte, energie en grondstoffen. Daarnaast ervaren veel ondernemers in Venray de krapte op de arbeidsmarkt. Er is daarom behoefte aan een duidelijk perspectief om richting te geven in deze tijd van verandering, zowel voor de gemeente als voor ondernemers en andere partners. Immers, de beslissingen van vandaag leggen de basis voor het welzijn en verdienvermogen van de generaties van morgen.

Met dit Omgevingsprogramma schetsen we deze richting. We erkennen de uitdagingen die op ons afkomen, evenals de kansen die zich voordoen. In dit Omgevingsprogramma geven we als gemeente aan waar we de komende jaren werk van gaan maken, met gerichte focus en duidelijke keuzes op een aantal samenhangende en strategische thema's. Het gaat hierbij niet alleen om keuzes maken in hoe we onze capaciteit en middelen inzetten, maar vooral om de vraag hoe we door duidelijke keuzes ook een beweging op gang brengen die stappen zet voor de verdere economische ontwikkeling binnen Venray.

Doorpakken op Venray bruist, bloeit en boeit

In 2021 heeft de gemeenteraad de Omgevingsvisie "Groen wonen in een bruisende en gezonde omgeving" vastgesteld. In deze visie laten we zien

voor welke uitdagingen we staan en waar we als gemeente naartoe willen in de toekomst. In de Omgevingsvisie is dit vertaald in vier hoofdambities voor de lange termijn:

- Groen wonen voor iedereen
- Een gezond Venray heeft de toekomst
- Venray bloeit, bruist en boeit
- Natuurlijk Venray!

De ambitie op economisch gebied komt terug in 'Venray bruist, bloeit en boeit'. Deze hoofdambitie draait om het creëren van aantrekkelijke en levendige werk- en verblijfsgebieden voor inwoners en bezoekers. Dit omvat een bruisend centrum, duurzame bedrijventerreinen en een gevarieerd toeristisch aanbod. In dit Omgevingsprogramma werken we deze hoofdambitie, om te onderstrepen dat er breder gekeken wordt dan alleen economie, in samenhang met andere ambities verder uit en maken we het concreet en uitvoeringsgericht.

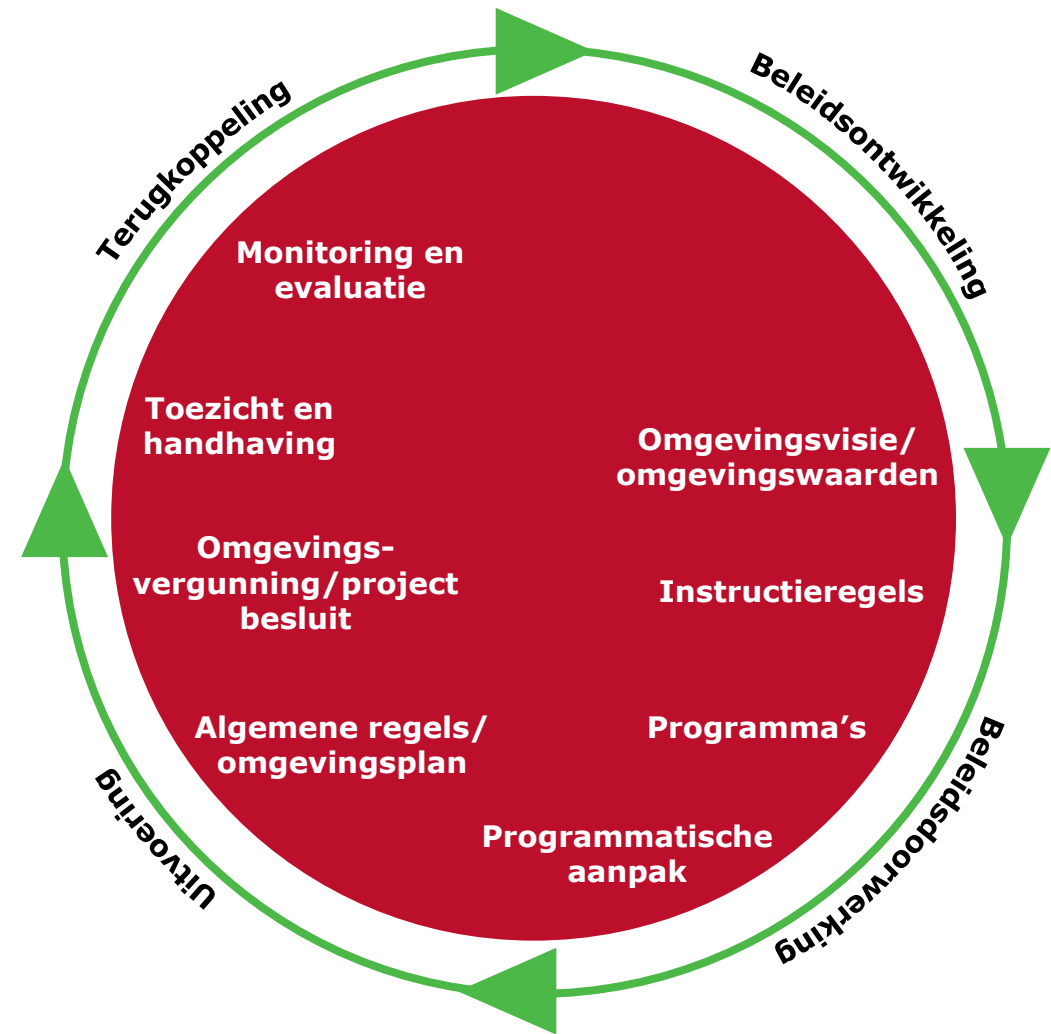


De Omgevingsvisie is kaderstellend voor dit Omgevingsprogramma. Het Omgevingsprogramma vormt de brug tussen hoofddambities in de Omgevingsvisie en de juridisch-planologische borging in het omgevingsplan. Dit Omgevingsprogramma is thematisch en niet gebiedsgericht. Dit betekent dat dit Omgevingsprogramma geen allesomvattend programma is voor specifieke gebieden, maar hier samen met overige (deel)omgevingsprogramma's een bijdrage aan levert. Dit Omgevingsprogramma bevat daarnaast beleidsuitgangspunten die specifiek voor verschillende gebieden in de gemeente gelden.

Zowel de Omgevingsvisie als het Omgevingsprogramma maken onderdeel uit van de beleidscyclus van de Omgevingswet. Deze beleidscyclus kent 4 fasen:

1. beleidsontwikkeling
2. beleidsdoorwerking
3. uitvoering
4. terugkoppeling/monitoring

Dit omgevingsprogramma ziet toe op de fase van beleidsdoorwerking. Het bevat de uitwerking van het te voeren beleid voor het thema economie uit de Omgevingsvisie. Dit Omgevingsprogramma heeft een looptijd van vier jaar.



Beleidscyclus onder de Omgevingswet

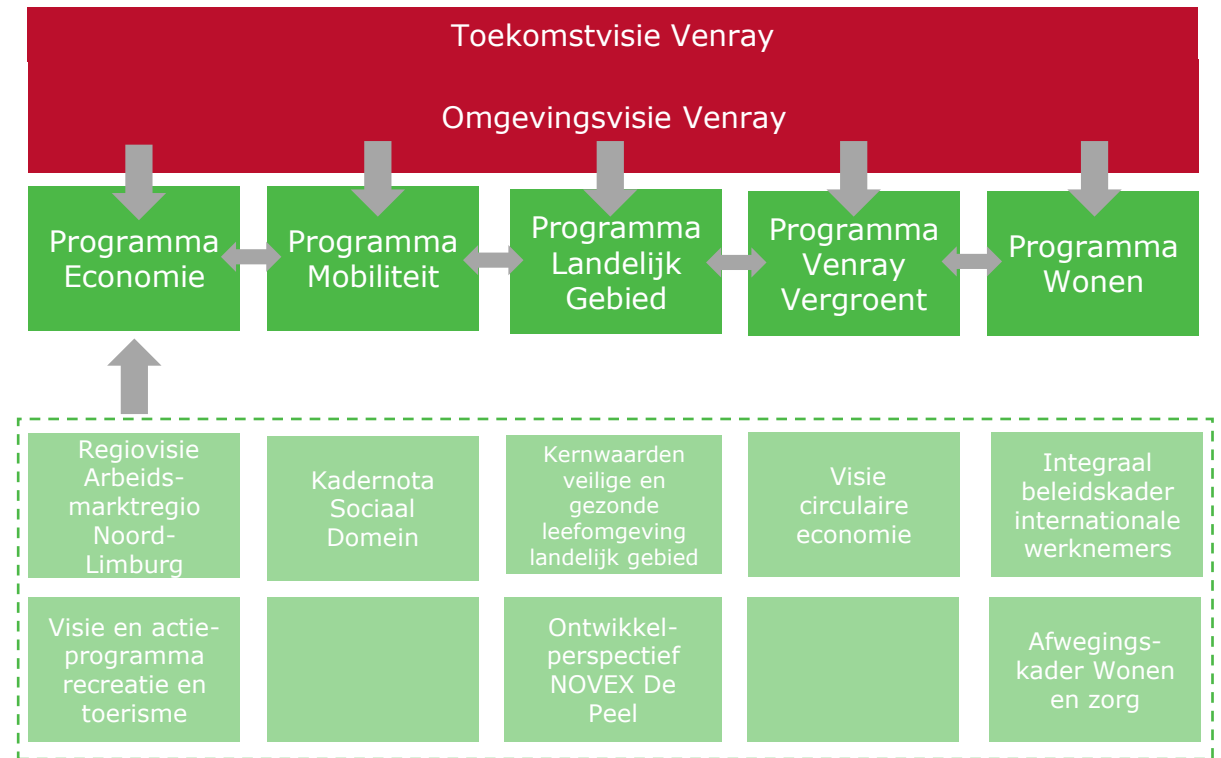
Interactie met andere beleidsvelden en Omgevingsprogramma's

Economie is een breed thema en heeft veel raakvlakken met de andere hoofdambities uit de Omgevingsvisie. Een goede mobiliteit, voldoende voorzieningen, een rijk cultureel aanbod en een gezonde en groene leefomgeving bepalen immers in hoge mate de aantrekkelijkheid van Venray als woon- én werkgemeente. Met dit Omgevingsprogramma hebben we daarom de verbinding gelegd tussen de andere hoofdambities. Ook uitgangspunten uit andere beleidsvelden en visies zijn meegenomen bij het opstellen. Door deze samenhang zijn we tot een integraal Omgevingsprogramma Economie gekomen dat de uitdagingen van vandaag omzet in de kansen van morgen.

Leeswijzer

We starten het volgende hoofdstuk met het schetsen van de uitgangssituatie van Venray, waarna we de brede blik op economie schetsen. In hoofdstuk 3 komt de ambitie voor de economie met het programma aan bod: wat willen we bereiken? En op welke strategische thema's gaan we ons richten? De uitvoeringsstrategie komt terug in hoofdstuk 4, waar we ingaan op hoe we dit gaan bereiken. In hoofdstuk 5 gaan we in op de organisatie: hoe we dit gaan organiseren.

In bijlage I gaan we in op hoe dit Omgevingsprogramma tot stand is gekomen (participatieproces).



Integraliteit van dit Omgevingsprogramma

HET BELANG VAN DIT OMGEVINGSPROGRAMMA VOOR VENRAY





2. UITGANGSSITUATIE

In dit hoofdstuk beschrijven we een andere blik op economische groei voor Venray. Dit vormt een opmaat voor de doelen die we uiteindelijk met dit Omgevingsprogramma willen bereiken.

2.1 DE VENRAYSE ECONOMIE IN EEN NOTENDOP

Het economisch profiel van Venray heeft een dynamisch en veelzijdig karakter. Venray fungeert als een belangrijke spil in Noord-Limburg op het gebied van werk en heeft zich stevig gepositioneerd als een ideale woon- én werkgemeente.

Een bron van werkgelegenheid

Venray heeft de afgelopen jaren een periode van stabiele werkgelegenheid gekend. Het aantal banen is inmiddels gestegen tot bijna 26.000 (2023). Ook is het werkloosheidspercentage in Venray slechts 3,3%, dat onder het Nederlandse gemiddelde ligt. De hoge banenindex van 100% onderstreept dat Venray niet alleen een aantrekkelijke woonplaats is, maar ook een echte 'werkgemeente'. In de afgelopen tien jaar is het aantal vestigingen in de gemeente blijven groeien, wat onderstreept dat Venray ook een aantrekkelijke locatie is voor bedrijven.

Sterke beeldbepalende sectoren

De werkgelegenheid in Venray is sterk geconcentreerd in enkele sectoren: logistiek (4.030 banen), gezondheid en welzijnzorg (3.890), industrie (3.740), groot- en handel (3.730) en zakelijke dienstverlening (3.060). Ook de landbouwsector is van oudsher een belangrijke pijler in de dorpen rondom de kern Venray en telt nu nog 1.430 banen. Deze sectoren vormen de economische ruggengraat van de gemeente en zorgen voor de meeste werkgelegenheid:

- Dankzij de ligging aan de A73 en de nabijheid van de haven van Wanssum is Venray uitstekend bereikbaar voor nationaal en internationaal transport. De haven biedt snelle verbindingen via de Maas naar andere Europese (binnen)havens, terwijl de A73 en

omliggende snelwegen zorgen voor efficiënte distributie over land. Deze combinatie maakt Venray ideaal voor logistiek en supply chain management.

- De zorgsector blijft een fundament van de Venrayse economie, met een lange traditie in de (geestelijke) gezondheids- en welzijnzorg in Noord-Limburg.
- De industrie bevindt zich voornamelijk op de bedrijventerreinen met bedrijven in de machinebouw, metaalproducten en kunststofverwerking, die in grote mate bijdragen aan werkgelegenheid.
- De landbouwsector is kenmerkend voor Venray met naast traditionele landbouw ook groeiende innovaties in circulaire landbouw en duurzame teelt. Venray heeft ook een belangrijke rol in de verwerking van voedselresten en maakt deel uit van Greenport Venlo.

Grote transitie met lokale impact

Venray heeft zich economisch sterk ontwikkeld, maar de komende jaren zullen de veranderingen alleen maar sneller gaan. De komende decennia staan namelijk in het teken van noodzakelijke veranderingen. Als Venray staan we, net zoals heel Nederland, voor enkele uitdagende transitie, zoals de aanpassing aan een veranderend klimaat, het hergebruik van grondstoffen, de overgang naar een fossielvrij energiesysteem, het herstel van onze biodiversiteit en het garanderen van een goede gezondheidszorg voor iedereen. Niet alles is ook meer maakbaar, en garanties op voorzieningen komen onder druk te staan. Werken aan een lokale en toekomstbestendige economie vraagt daarom om het meebewegen met deze transitie. In dit Omgevingsprogramma willen we hier meer sturing aan geven. We weten immers dat de 'huidige manier' niet meer houdbaar is en dat een koerswijziging nodig is.

2.2 BREDE WELVAART ALS KOMPAS

Grenzen bereikt en nieuwe wegen gezocht

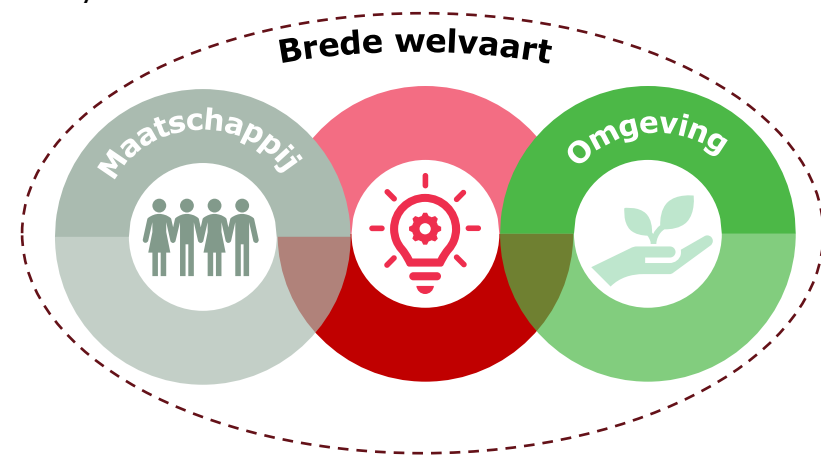
De afgelopen decennia is het economisch goed gegaan in Venray. Met een stabiele werkgelegenheid en bedrijventerreinen die nagenoeg vol zijn als maatstaf voor economisch succes. Hoewel dit voor economische groei zorgde, zien we dat onbeperkte economische groei tegen zijn grenzen aanloopt. Niet iedereen deelt mee in de voorspoed. Het Sociaal en Cultureel Planbureau (SCP) laat in Nederland al jaren structurele verschillen zien in inkomen, opleiding, gezondheid en kansen op werk. Ook de impact van onze activiteiten op de omgeving is groot, met een afname van de biodiversiteit en klimaatverandering als gevolg. Om deze uitdagingen aan te pakken en duurzame vooruitgang te boeken, is een nieuw wenkend perspectief nodig.

Van meer naar beter

Economisch denken is lange tijd gebaseerd geweest op een beperkt begrip van welvaart. Voor Venray gaan we daarom voor een andere blik op economische groei. Dit vanuit de vraag: wat vinden we als samenleving écht van waarde? We kiezen hierin voor brede welvaart. Want naast economische factoren zoals inkomen en recht op werk, gaat brede welvaart ook over sociale, ecologische en persoonlijke waarden van welzijn zoals gezondheid, opleiding, inclusie, milieu, sociale relaties en veiligheid. Brede welvaart is hierin de verbinder tussen economische, omgevings- en maatschappelijke dimensies van welvaart.

Deze koerswijziging sluit aan bij de ambitie uit de Omgevingsvisie van Venray: een leefbare, duurzame en inclusieve samenleving creëren, waar

zowel huidige als toekomstige generaties gezond en welvarend kunnen leven. Binnen deze ambitie is een toekomstbestendige economie essentieel om daar te komen. Economie biedt werkgelegenheid en baanzekerheid en speelt ook een belangrijke rol in het behoud en het versterken van de sociale cohesie in de kernen. Daarnaast zorgt het voor toegang tot (sociale) voorzieningen en creëert het kansen voor persoonlijke groei en innovatie. In dit Omgevingsprogramma werken we daarom met de overtuiging dat we vanuit economie een actieve bijdrage kunnen leveren aan andere omgevings- en maatschappelijke ambities binnen Venray.



Onze benadering: brede welvaart als verbinder tussen economische, omgevings- en maatschappelijke dimensies van welvaart.

**VAN
ECONOMISCHE
GROEI...**



**... NAAR BREDE
WELVAARTS
ONTWIKKELING**



Focus
Meer



Waarde
Financieel



Tijdshorizon
Korte termijn



Impact omgeving
Geen directe focus



Maatschappelijke impact
Vaak onopgemerkt gebleven



Doel
Meer productie en
consumptie



Focus
Beter



Waarde
Brede welvaart



Tijdshorizon
Lange termijn



Impact omgeving
Gerichte vermindering van
ecologische voetafdruk



Maatschappelijke impact
Bewuste inclusie en versterking
van gemeenschappen



Doel
Evenwicht tussen economie,
omgeving en maatschappij



3. ONZE AMBITIE

Aan de hand van drie doelen introduceren we onze koers voor de economische ontwikkeling van Venray. Hieraan koppelen we vijf strategische thema's om de komende jaren aan de slag te gaan.

3.1 HET NIEUWE KOMPAS

Van meer naar beter

In de rechter figuur is de opbouw van dit Omgevingsprogramma weergegeven. Vanuit economisch perspectief vertalen we brede welvaart voor Venray in drie doelen met waarden die we centraal stellen in dit Omgevingsprogramma. Deze waarden beschrijven vooral kwalitatief het gewenste maatschappelijke effect waar dit Omgevingsprogramma aan moet bijdragen. Tegelijkertijd houden we in deze doelen ook vast aan het versterken van ons profiel als ondernemende gemeente met hardwerkende werknemers (Peelmentaliteit) in Noord-Limburg. Maar wel met focus van meer naar beter.

Aangeven wat we willen bereiken (doelen) is één, maar met elkaar daartoe komen (hoe gaan we dit bereiken) is een tweede. Aan de hand van vijf strategische thema's en onderliggende acties maken we duidelijk welke acties we de komende jaren gaan oppakken.



3.2 WAT WILLEN WE BEREIKEN



Een veerkrachtige en ondernemende gemeente met een evenwichtige woon-werkbalans waarin ondernemers en inwoners zich thuis voelen. We werken samen aan een toekomstbestendige economie die maximaal bijdraagt aan de brede welvaart in Venray met een focus op duurzaamheid en inclusiviteit.



Inclusieve arbeidsmarkt die wendbaar en weerbaar is

In Venray kijken we naar elkaar om en werken we hard vanuit een echte Peelmentaliteit. Dit uit zich niet alleen in praktische oplossingen, maar vooral in een sterk gemeenschapsgevoel en trots op de regio. Samen zorgen we voor een **inclusieve arbeidsmarkt** waarin iedereen kan **meedoen** (activeren), **kennis en vaardigheden worden bevorderd** (ontwikkelen) en **vraag en aanbod** effectief op elkaar worden afgestemd (mobiliseren). Zo versterken we de veerkracht van inwoners en huishoudens, zodat ze tegenslagen overwinnen en zichzelf redden in een snel veranderende wereld, met zo min mogelijk professionele ondersteuning en zorg.

Als Venray hebben wij samen (met werkgevers, gemeente, uitzenders en huisvesters) de **verantwoordelijkheid** om te zorgen voor goede leefomstandigheden van iedereen die hier woont en werkt, ongeacht afkomst of achtergrond. Dit houdt ook in dat we een gezonde werkomgeving willen stimuleren. Veel sectoren in Venray zijn afhankelijk van **internationale werknemers**, die een belangrijke bijdrage leveren aan onze welvaart en daarmee de arbeidskrachte verlichten. Daarom vinden we dat ook zij zich welkom moeten voelen, met fatsoenlijke huisvesting en begeleiding. Zo bouwen we aan een toekomstbestendige economie én een fijne woon- en leefomgeving brede welvaart centraal staat.





Evenwichtige economie zodat het prettig ondernemen, werken, recreëren en wonen is in Venray

Een evenwichtige economie is veerkrachtig en wendbaar. **Veerkrachtig** in tijden van crisis, zodat bedrijven en inwoners tegen een stootje kunnen. Wendbaar voor nieuwe kansen en ontwikkelingen, zodat zij zich eenvoudig kunnen aanpassen. De economische structuur van Venray wordt sterk gedragen door **stuwende sectoren** zoals industrie, handel en de agrarische sector, die zich richten op productie, export, innovatie, investeringen en werkgelegenheid. Veel (familie)bedrijven hebben daarnaast een sterke sociale binding met de verschillende kernen, iets wat we als gemeente koesteren.

Het hoge aandeel van stuwende bedrijvigheid is waardevol, maar zorgt ook voor impact op de omgeving en infrastructuur. Dit maakt de Venrayse economie ook kwetsbaar. Daarom richten we onze focus ook op **verzorgende sectoren** die bijdragen aan welzijn, gezondheid en daarmee brede welvaart. De gezondheidszorg speelt in Venray (en in regionaal verband) al decennialang een belangrijke rol, met een breed scala aan zorginstellingen en diensten die voor veel werkgelegenheid zorgen. Verzorgende sectoren zoals (gezondheids)zorg, recreatie, cultuur, onderwijs en (vormen van) zakelijke dienstverlening zijn meer gericht op sociale stabiliteit en het onderhouden van belangrijke publieke diensten. Daarmee zijn deze sectoren van groot belang voor een goed functionerende samenleving. Met een sterk vergrijzende bevolking en een groeiende zorgvraag verdient gezondheid ook extra aandacht. De zorg staat onder druk en er is een groot tekort aan zorgprofessionals. Binnen de economische structuur van Venray hebben we daarom oog voor zowel de stuwende als de verzorgende sectoren, om zo bij te dragen aan brede welvaart.

We bevorderen ook een prettige woon- en leefomgeving voor inwoners door het creëren van uitnodigende centra. Hierin heeft het centrum van Venray een belangrijke positie als hart van de gemeente. In het centrum richten we ons op **kwaliteit in plaats van kwantiteit**. Dit betekent een **compactere centrum**, maar met een **divers aanbod aan voorzieningen**. Hierdoor zorgen we ervoor dat het centrum vitaal blijft en kan inspelen op de veranderende behoeften van inwoners, bezoekers en ondernemers. Met vergroening en een uitnodigende openbare ruimte draagt het centrum ook bij aan het feit dat inwoners en bezoekers hier graag komen. Dit nodigt uit tot ontmoeting, wat zorgt voor een positieve impact op het welzijn en de gezondheid van inwoners.

Gezonde leefomgeving waar we ondernemen met impact

Via een evenwichtige economie willen we bijdragen aan een **gezonde omgeving** waar zowel inwoners als bedrijven kunnen floreren. We gaan voor het maken van impact en maken werk van de verduurzaming van onze economie. In het landelijk gebied gaan we daarom aan de slag in een veranderend productielandschap. Het landelijk gebied wordt daardoor economisch meer divers, maar in balans met de omgeving. In lijn met onze vastgestelde ambities in andere beleidsdoelen, is duurzaam ondernemen de norm in alle sectoren: **energieneutraal en circulair**. Door vandaag duurzame keuzes te maken, vergroten we de veerkracht voor de toekomst. Als gemeente nemen we het **voortouw met energieneutrale en circulaire bedrijfsvoering en huisvesting** en een **klimaatbestendige** openbare ruimte die hittestress en wateroverlast effectief tegengaat. Met de binnenhaven van Wanssum hebben we een strategische troef in handen om een sleutelrol te spelen in de regionale circulaire economie. Hiermee kunnen we de transitie naar duurzame groei versnellen.



SAMENGEVAT: ONZE DOELSTELLINGEN

Brede welvaart voor Venray

- Venray stijgt tenminste naar de top 10 van Limburgse gemeenten met de hoogste Brede welvaart index van de Atlas voor Gemeente in 2040 (huidige positie is 16 met een score van 53).

Inclusieve arbeidsmarkt die wendbaar en weerbaar is

- Een ondernemende gemeente met een gezonde woon-werkbalans tussen de 90-100%¹⁾.
- Iedere inwoner van Venray die wil en kan werken vindt een baan in de gemeente of regio, mede dankzij de matching van vraag, aanbod en talent.
- De kennis en vaardigheden van beroepsbevolking sluiten aan bij de veranderende behoeften van werkgevers.
- (Maak)industrie en gezondheidszorg als cruciale sectoren voor brede welvaart.

Evenwichtige economie zodat het prettig ondernemen, werken, recreëren en wonen is in Venray

- Toekomstbestendige bedrijventerreinen als bron van werkgelegenheid door behoud van de huidige werkgelegenheid (41%).
- Een aantrekkelijk centrum als hart van Venray met een uitgebreide mix van functies door een halvering van de leegstand (van 13% naar 7%).
- Een vitaal landelijk gebied, dat ook economisch vitaal is en blijft.

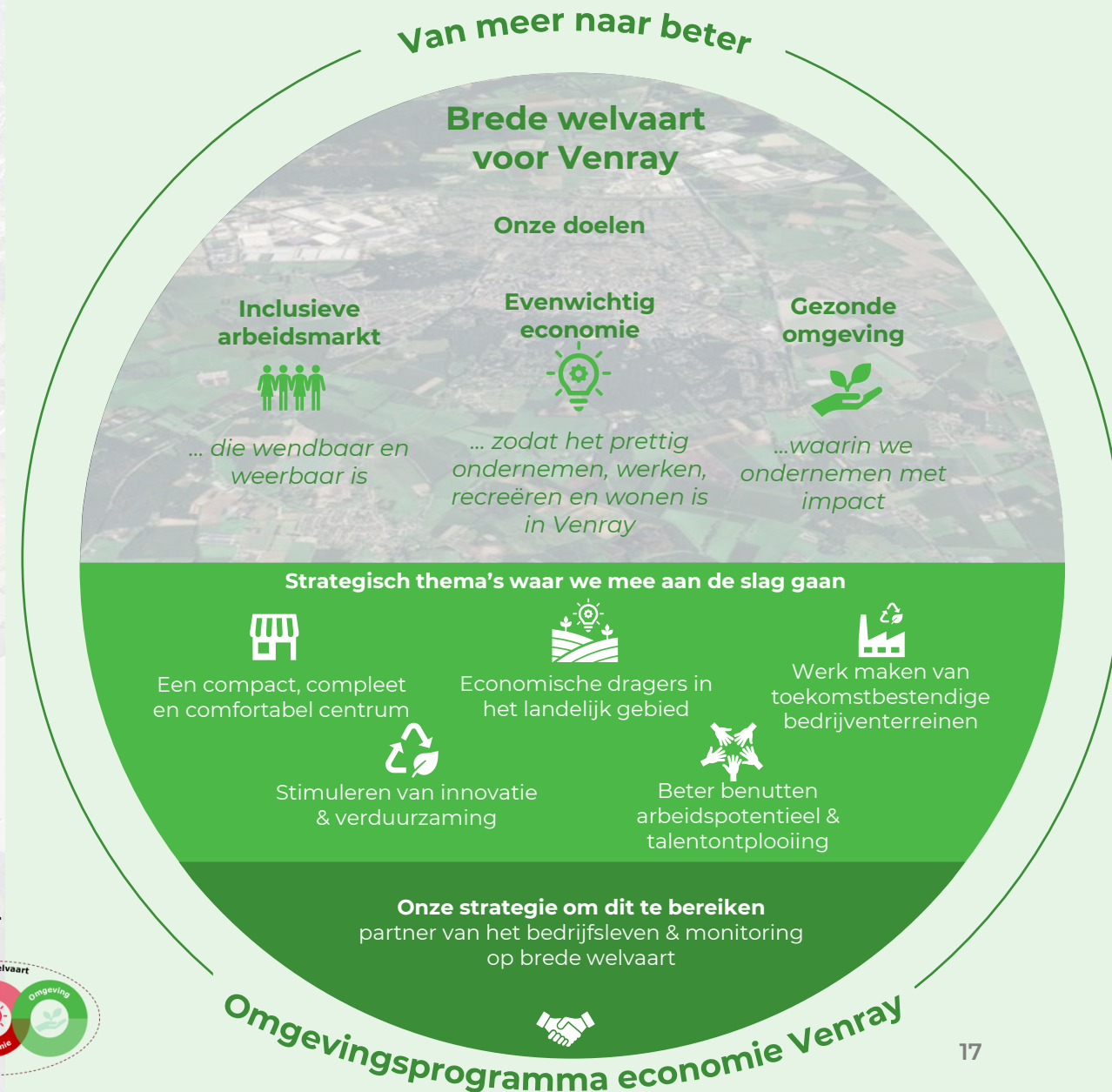
Gezonde omgeving waarin we ondernemen met impact

- Duurzaam en circulair ondernemen is vanzelfsprekend.
- Klimaatbestendigheid als fundament voor een gezonde leefomgeving
- Ruimte voor nieuwe economische dragers voor een economisch vitaal en meer divers landelijk gebied.

En dragen zo met elkaar bij aan de brede welvaart in Venray, nu en in de toekomst!



¹⁾ de woon-werkbalans is nu 100%, gezien de vergrijzing houden we een bandbreedte aan.





4. UITVOERING

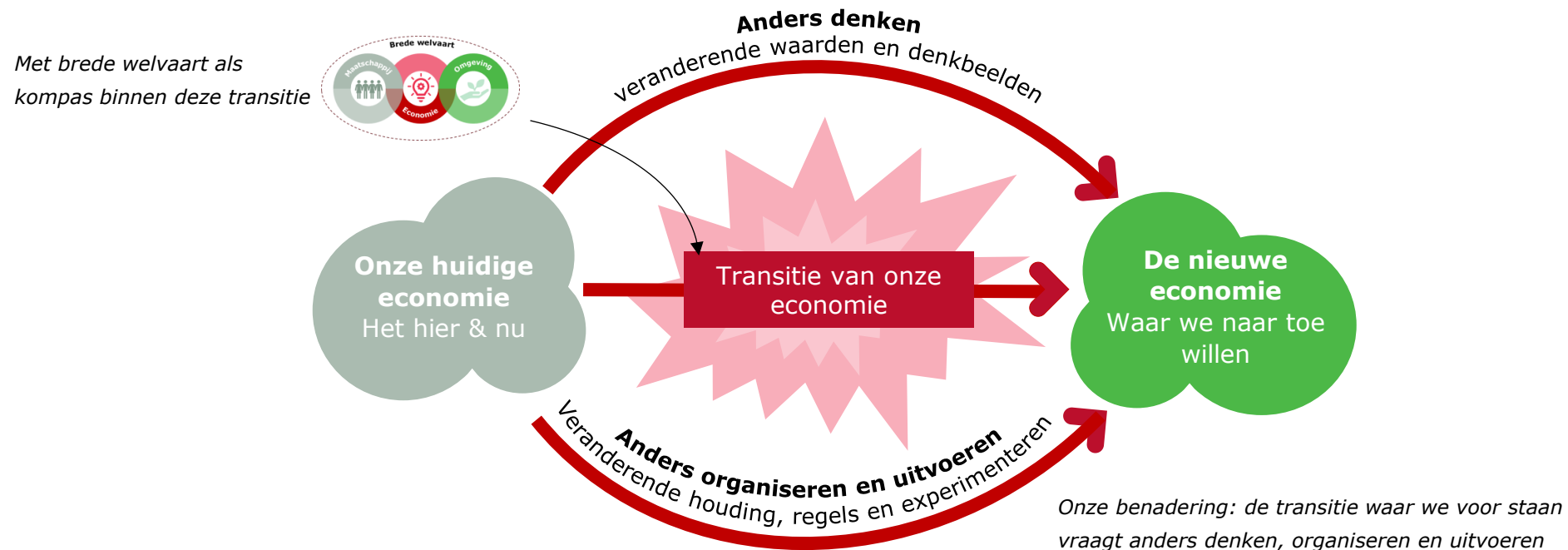
Aan de hand van vijf strategische thema's leggen we uit hoe we willen bijdragen aan de doelen in dit Omgevingsprogramma.

3.1 ANDERS DENKEN, ORGANISEREN EN UITVOEREN

Hoe gaan we dit bereiken ?

In het voorgaande hoofdstuk hebben we geschetst waar we naartoe willen op economisch gebied. Maar de transitie waar onze economie voor staat vraagt om andere manier van denken. Dit heeft te maken met veranderende waarden en denkbeelden die we belangrijk vinden. We gaan van meer naar beter en zetten in op een economie die maximaal bijdraagt aan de brede welvaart in Venray. Daarnaast vraagt deze transitie ook om anders te organiseren en uit te voeren. We wachten daarom niet tot alles tot in detail is uitgewerkt. We steken de handen uit

de mouwen en gaan aan de slag. Dit betekent dat we stappen zetten, kansen bieden, onderweg leren, bijsturen en doorpakken. Zo brengen we een beweging op gang richting de economie waar we naartoe willen. Ook ondernemers ondersteunen deze behoefte aan verandering en dragen op hun eigen manier bij aan de energie en richting die nodig zijn om dit te realiseren. De transitie van onze economie is niet zonder uitdagingen en onzekerheden. Het pad is niet altijd lineair, maar het doel blijft onveranderd. Brede welvaart is ons kompas om toekomstbestendig te navigeren door de transitie die voor ons ligt.



3.2 AAN DE SLAG

Opmaat naar de strategische thema's

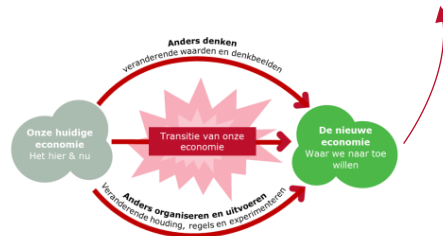
We gaan aan de slag via vijf strategische thema's. Ieder thema heeft een eigen focus om bij te dragen aan onze doelen. In dit hoofdstuk wordt per thema aangegeven:

📷 **Wat zien we nu?** De huidige situatie met belangrijke ontwikkelingen, uitdagingen en kansen.

🎯 **Wat willen we bereiken?** Waar we op dit thema naartoe streven.

📋 **Wat gaan we daarvoor doen?** De acties en maatregelen om daar te komen.

Binnen de strategische thema's kunnen tempo's variëren. Soms verloopt een proces trager of versnelt een nieuwe ontwikkeling de voortgang. Ook kunnen we tot maatregelen komen die doeltreffender zijn. Dit is geen probleem, want de route en de te nemen stappen kunnen veranderen gedurende de tijd, maar het einddoel blijft leidend voor wat we willen bereiken.



Regionale samenwerking onmisbaar in realiseren ambities

Venray is onderdeel van een groter economisch ecosysteem. Regionale samenwerking is daarom van belang voor het versterken van de economische positie van Venray en het realiseren van gezamenlijke ambities. Door samen te werken met strategische partners kunnen we als Venray optimaal inspelen op regionale kansen, ontwikkelingen en innovatiekracht. Nieuwe samenwerkingen gaan we aan als deze passen binnen onze ambities en doelen. Ook hier geldt het principe van wederkerigheid. We zijn actief in onder andere volgende netwerken:

- Venray draagt bij aan **De Gezondste Regio** door projecten te ondersteunen die gezondheid, leefbaarheid en innovatie bevorderen. Dit netwerk van onderwijsinstellingen, ondernemers en overheid bundelt krachten voor een solide fundament van brede welvaart.
- **Crossroads Limburg** werkt aan een economisch gezonde regio Noord-Limburg en een aantrekkelijke woon-werk omgeving. Crossroads zorgt ervoor dat bedrijfsleven, overheid en onderwijs samenwerken om grote maatschappelijke vraagstukken aan te pakken, met focus op de vier pijlers: duurzaamheid, human capital, gezondheid en innovatie.
- In samenwerking met **Brightlands Campus** (met name in de agrofood en bio-circulaire economie) stimuleren we ondernemerschap en innovatie, waarbij we bedrijven verbinden met kennis en faciliteiten, wat kansen biedt voor technologische vooruitgang en economische versterking.
- Via de **arbeidsmarktregio Noord-Limburg** werken we aan een toekomstbestendige arbeidsmarkt, door zowel bestaande sectoren te versterken als nieuwe werkgelegenheidskansen te creëren.
- We werken in de regio ook veelvuldig samen met onze **buurgemeenten.**, zoals via NOVEX de Peel. Hierin werken we met Limburgse en Brabantse gemeenten en tal van andere partners samen aan het creëren van een gezond evenwicht tussen natuur en landbouw, maar ook de energietransitie en verstedelijkingsopgaven.

EEN COMPACT, COMPLEET EN COMFORTABEL CENTRUM



Wat zien we?

- Het centrum van Venray is het middelpunt van de gemeente en heeft een breed scala aan voorzieningen op het gebied van winkels, horeca, dienstverlening, cultuur, film, theater en bibliotheek.
- In het centrum van Venray wordt ook veel (en steeds meer) gewoond. De nabijheid van voorzieningen maakt het centrum een aantrekkelijke plek om te wonen voor verschillende doelgroepen.
- Ook is het centrum een sociale trekpleister met tal van (kleine tot grote) evenementen en activiteiten die er georganiseerd worden. Dit vergroot de aantrekkelijkheid van het centrum en stimuleert mensen om elkaar daar te ontmoeten.
- Het centrum kampt met de nodige leegstand. Ongeveer 13% van de panden staat leeg. Het aanpakken van deze leegstand, met name in het kernwinkelgebied, is topprioriteit. Tegelijk zien we dat de leegstand niet alleen meer door winkels kan worden ingevuld. Ook andere functies zoals sport, zorg, en werkplekken nemen in belang toe. Centrumgebieden worden daardoor meer divers.
- De kwaliteit en vitaliteit van verschillende gebieden in het centrum varieert. Naast vitale gebieden (zoals de omgeving van de Grote Markt) zijn er ook gebieden die economisch minder functioneren. Ook de contrasten in ruimtelijke kwaliteit tussen de verschillende gebieden doet afbreuk aan de totale kwaliteit en beleving van het centrum.
- Het consumentengedrag verandert sterk en bedrijfsopvolging en concurrentie met andere regio's vormt een uitdaging. Dit zet de bovenlokale verzorgingsfunctie van het centrum onder druk.

Wat willen we bereiken?

We gaan voor een compact, compleet en comfortabel centrum dat de eigen inwoners, bezoekers en toeristen uit de regio aantrekt. Het centrum is een veelzijdige plek waar winkelen, vertoeven, ontmoeten, werken, wonen, cultuur en erfgoed samenkomen. Dit betekent het verder terugdringen van de forse leegstand door transformatie en panden flexibeler in te zetten. Denk aan het integreren van andere functies zoals zorg, dienstverlening, ambacht of andere bedrijvigheid binnen een aantrekkelijk verblijfsgebied. Ook willen we de regiofunctie van Venray behouden door het aanbod in het centrum uit te breiden met recreatieve activiteiten voor het hele gezin. Hierdoor is het centrum veerkrachtiger, geven we invulling aan verschillende behoeften en trekken we nieuwe economische activiteiten aan. Door vergroening van de openbare ruimte creëren we een prettige verblijfsomgeving die hittestress tegengaat en het centrum een aantrekkelijke plek houdt op warme dagen. Via nauwe samenwerking met ondernemers en vastgoedeigenaren bouwen we aan een compact, compleet en comfortabel centrum waar iedereen graag verblijft.





Wat gaan we daarvoor doen?

- Via het uitvoeringsprogramma **Venray Vergroent** gaan we straten, pleinen en parkeerplaatsen in het centrum vergroenen. Dit draagt niet alleen bij aan een aantrekkelijk vestigingsklimaat voor (nieuwe) ondernemers en bezoekers, maar ook aan een gezondere leefomgeving voor inwoners. Vergroening vraagt wel om maatwerk per deelgebied in het centrum, afhankelijk van de functie, het bezoekdoel en ook vanwege de beschikbare fysieke ruimte en ondergrondse infrastructuur.
- We verlenen de **centrumsubsidies** voor startende ondernemers, verplaatsende ondernemers (naar het kernwinkelgebied) en voor transformatie van panden. De subsidies zijn specifiek gericht op het ondersteunen van initiatieven die bijdragen aan de herontwikkeling en invullen van leegstaande panden en de aantrekkelijkheid van het kernwinkelgebied. Buiten het kernwinkelgebied stimuleren we transformatie van winkels naar wonen.
- We bieden daarnaast ook een **gevelsubsidie** om vastgoedeigenaren te stimuleren hun gevels te verbeteren en daarmee de beeldkwaliteit van het gebied te versterken. Dit kan daarnaast ook bijdragen aan verduurzaming van het vastgoed door hierbij tegelijkertijd ook energiebesparende maatregelen te treffen.
- We zetten in op actieve **centrumpromotie** via Venray Marketing om eigen inwoners en regionale bezoekers/toeristen naar het centrum te verleiden. Met gerichte campagnes en activiteiten willen we laten zien wat Venray te bieden heeft: van lokale winkels en gezellige terrassen tot culturele evenementen en leuke evenementen. Via Venray

Marketing willen we ook de samenwerking tussen ondernemers onderling versterken.

- We verlengen de **inning van de reclamebelasting**. Daarmee voeden we het ondernemersfonds waaruit de vereniging van centrumondernemers activiteiten op het gebied van sfeer, beleving en promotie bekostigt.
- Met vastgoedeigenaren verkennen we de **ruimte voor (tijdelijke) initiatieven en broedplaatsen voor (startende) ondernemers** in het centrum. We denken hierbij aan het beschikbaar stellen van panden voor pop-up stores, kunst- of productlanceringen, ambachtelijke bedrijvigheid, cultuur of dagrecreatieve aanbod.
- **We verkennen de mogelijkheden voor het oprichten van een 'expert pool'** bestaande uit ondernemers, vastgoedeigenaren en andere partijen uit Venray die ondernemers een kick-start willen geven en begeleiden bij het opstellen van een ondernemingsplan, het vinden van een geschikte locatie, bij huurcontractonderhandelingen en/of het financieringsvraagstuk.



CENTRUMGEBIEDEN IN TRANSITIE

Meerwaarde van vergroening

Een groen centrum biedt voordelen op economisch, omgevings- en maatschappelijk vlak. Meer groen verlengt de verblijfsduur door een positieve beleving en maakt het centrum aantrekkelijker voor alle leeftijden. Het verfraait de omgeving, waardoor een beter vestigingsklimaat ontstaat voor zowel inwoners als (nieuwe) ondernemers. Vergroening draagt ook bij aan het verhogen van de biodiversiteit, vermindert wateroverlast en verkoelt in de zomer. Daarnaast stimuleert groen beweging, wat bijdraagt aan de gezondheid van inwoners, en verhoogt het de waarde van vastgoed en winkels.

Meer dan alleen winkels

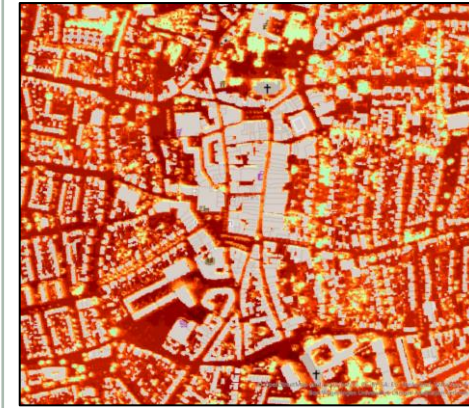
Centrumgebieden zoals Venray zijn niet langer alleen winkelbestemmingen. Ze transformeren naar multifunctionele ontmoetingsplaatsen die inspelen op de veranderende behoeften van inwoners en bezoekers met focus op beleving en verbinding. Nieuwe functies zoals flexwerkplekken, sport, recreatie, culturele activiteiten en groenere openbare ruimtes maken het centrum diverser en aantrekkelijker.



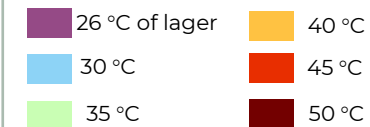
Sportschool aan de Julianasingel



De nieuwe bibliotheek aan het Henseniusplein in Venray



Weergave ervaring hittestress centrum van Venray in 2050. (Bron: Klimaat-effectatlas).



Vergroening van het Gouden Leeuwplein

Gevoelstemperatuur (°C)	Ervaring	Fysiologisch stressniveau
18-23	comfortabel	geen stress
23-29	beetje warm	lichte hittestress
29-35	warm	matige hittestress
35-41	heet	grote hittestress
>41	zeer heet	extreme hittestress



ECONOMISCHE DRAGERS VOOR HET LANDELIJK GEBIED



Wat zien we?

- Het landelijk gebied heeft een belangrijke rol binnen de economie, leefbaarheid en identiteit van onze gemeente.
- Venray kenmerkt zich door een omvangrijk agrarisch gebied dat ruim 70% van het grondoppervlak van de gemeente in beslag neemt.
- Ruim 60% van de agrarische ondernemers is gespecialiseerd in een vorm van veeteelt. Er is sprake van intensief grondgebruik.
- Het landelijk gebied wordt gekenmerkt door uiteenlopende, zeer brede en nauw met elkaar verbonden functies: van (intensieve) agrarische activiteiten en wonen, tot recreatiemogelijkheden zoals wandel- en fietsroutes, en toeristische voorzieningen en natuur.
- Het landelijk gebied biedt kansen voor versterking van toerisme en recreatie door de ontwikkeling van kleinschalig en kwalitatieve goede dagrecreatie en verblijfsaccommodaties. Dit stimuleert niet alleen economische ontwikkeling maar draagt ook bij aan het in stand houden van het landschap en versterken van sociale verbinding. Dit bevordert zowel de leefbaarheid en biedt nieuwe verdienmodellen voor (voormalige) agrariërs.
- Steeds meer ondernemers stoppen. Dit zorgt voor uitdagingen om duurzame invullingen te vinden die het landelijke karakter behouden, bijdragen aan maatschappelijke doelen zoals bevordering van de leefbaarheid en versterking van de biodiversiteit, terwijl het ook perspectief biedt voor ondernemers om nieuwe verdienmodellen te ontwikkelen.
- Er is een maatschappelijke discussie over de wijze van voedselproductie, het gebruik van grondstoffen en de impact op onze

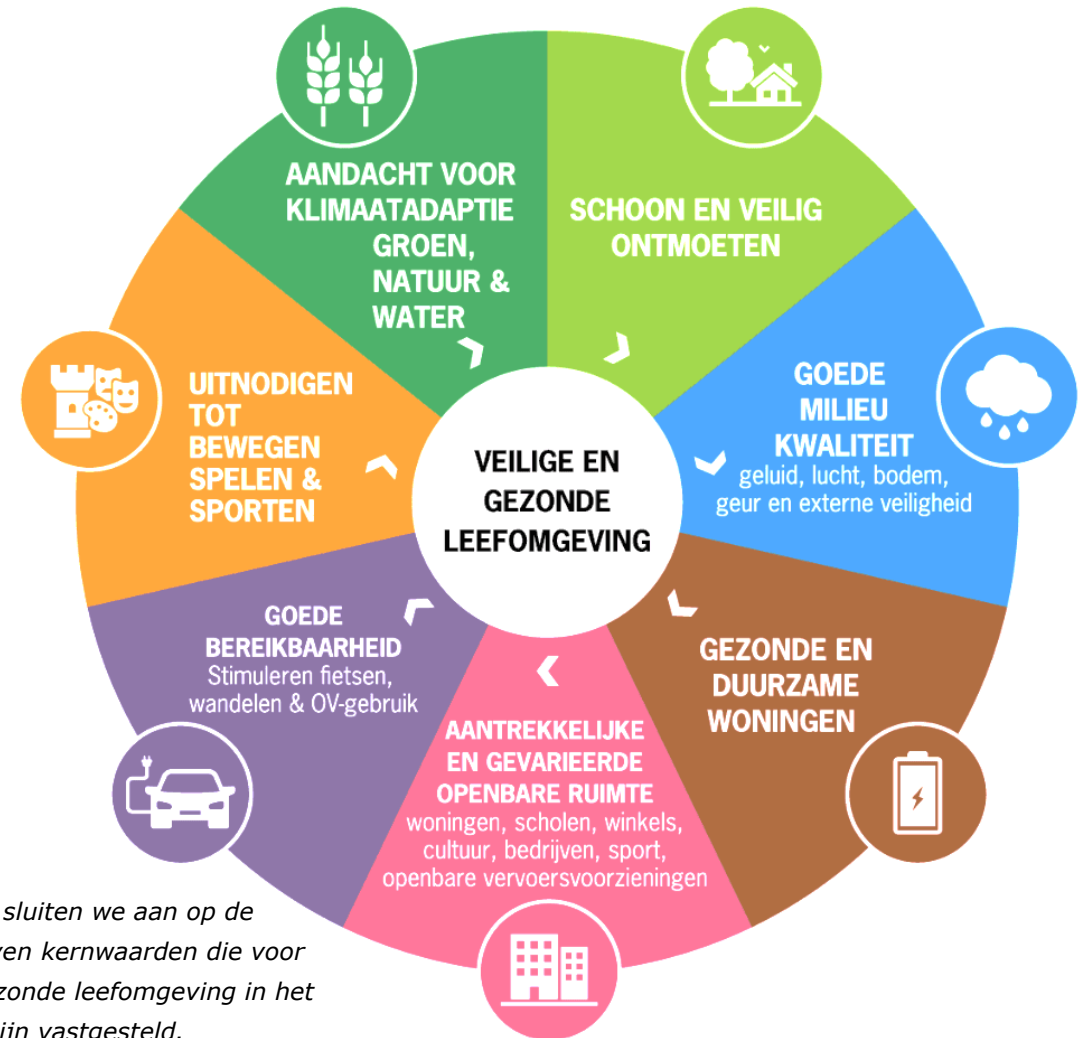
- omgeving. Dit onderstreept het belang van een overgang van lineaire naar circulaire vormen van landbouw.
- De gebruikers van het landelijk gebied hebben uiteenlopende belangen en uitgangspunten. Dit leidt soms tot frictie. De uitdaging is het vinden van een balans tussen een gezonde leefomgeving en bedrijvigheid zodat ze elkaar gaan versterken.





Wat willen we bereiken?

Een landelijk gebied dat economisch vitaal blijft, met een duurzame en toekomstbestendige agrarische sector. Het doel is een gezonde leefomgeving waarin biodiversiteit wordt versterkt, emissies worden verminderd en aandacht is voor waterbeheer en landschapskwaliteit, terwijl economische rentabiliteit wordt gewaarborgd zodat agrariërs een goede boterham kunnen verdienen. Voedselproductie speelt hierin een sleutelrol, niet alleen als motor van de lokale economie, maar ook als garantie voor voedselzekerheid in de regio en daarbuiten. Zo creëren we een landelijk gebied waarin Venray over 20 jaar nog steeds trots kan zijn op haar innovatieve en volhoudbare bijdrage aan een duurzame toekomst.



Met deze ambitie sluiten we aan op de onderstaande zeven kernwaarden die voor een veilige en gezonde leefomgeving in het landelijk gebied zijn vastgesteld.



Wat betekent deze strategie?

We gaan aan de slag gaan in een veranderend productielandschap. We bouwen voort op de kansrijke initiatieven die er liggen in Venray. We zetten stappen vooruit, gaan beginnen en sturen bij als dat nodig is. Dit betekent ook om anders te denken (in waarden) en anders in uitvoering (houding en regels). Denk aan economische, maatschappelijke en omgevingswaarden op gelijke niveaus stellen (anders denken), maar ook diversiteit in economische functies mogelijk maken (anders uitvoeren) met nieuwe verdienmodellen voor agrariërs. Tegelijkertijd, weten we ook dat niet alles overal kan. We hebben daarom oog voor de juiste functie op de juist plek. Daarom gaan we ook gebiedsgericht te werk. Niet alles kan overal.

Onder een volhoudbare en toekomstbestendige agrarische sector verstaan we een sector die niet alleen economisch rendabel is, maar ook rekening houdt met de ecologische en maatschappelijke impact. Dit betekent dat de sector op een manier produceert die het milieu zo min mogelijk schaadt, bijvoorbeeld door duurzame productiemethoden en efficiënter gebruik van middelen. Innovatie is hierbij van cruciaal belang. Kortom, het gaat hierbij om een landbouwmodel dat zowel de huidige als de toekomstige generaties ten goede komt.

Werken aan volhoudbare en toekomstbestendige agrarische sector, betekent voor Venray dat er ruimte is:

- (De overgang naar) circulaire of kringlooplandbouw, die ook intensief kan zijn.
- Productie van eiwitteelten met be- en verwerking op eigen erf en lokale

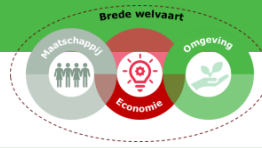
(en regionale) toepassing.

- Stimuleren van biobased bouwen en productie van vezelteelten met be- en verwerking op eigen erf en lokale (en regionale) toepassing.
- Multifunctionele landbouw waarbij traditionele agrarische productie wordt gecombineerd met aanvullende functies zoals natuurbeheer, natuurontwikkeling recreatie en streekproductenverkoop.
- Meervoudig ruimtegebruik door het combineren van (verticale) landbouw met natuurbeheer, recreatie of energieopwekking.
- Ruimte voor bedrijvigheid in vrijkomende agrarische bebouwing die eigenlijk te groot zijn voor een locatie in het landelijk gebied, maar te klein zijn voor een bedrijventerrein.
- Kleinschalige startups (zoals dienstverlening, maakindustrie met lage milieueffecten en dag- en verblijfrecreatie).
- Voor goede ideeën die bijdragen aan de brede welvaartontwikkeling in Venray en onze economische, maatschappelijke en omgevingsambities.

Het vaststellen van deze strategie betekent dat we richten op het stimuleren van een volhoudbare en toekomstbestendige agrarische sector.



Een vorm van meervoudig ruimtegebruik: agrarische teelt gecombineerd met duurzame energieopwekking passend bij het landelijk gebied als productielandschap van voedsel en energie.



Waarom we hiervoor kiezen

Nieuwe verdienmodellen en aanvullende activiteiten zijn essentieel om de transitie van het landelijk gebied te laten slagen. We werken daarom vanuit de overtuiging dat deze verbreding ook bijdraagt aan andere maatschappelijke en omgevingsambities binnen Venray. Denk aan de positieve impact op de leefbaarheid, het bevorderen van de bodemkwaliteit, het behoud van boeren in ons cultureel landschap en het vergroten van de binding tussen boer en burger. Hierdoor levert deze sector een stevige bijdrage aan onze huidige en toekomstige brede welvaart.



Wat gaan we daarvoor doen?

- De eerste stap is het bieden van ruimte voor verbreding in de bedrijfskolom. We creëren ruimte voor economische dragers in het landelijk gebied die bijdragen aan de brede welvaartsontwikkeling in Venray en de transitie van het landelijk gebied. We maken **de opslag en de be- of verwerking agrarische producten** (direct op de eigen locatie mogelijk). Tegelijkertijd willen we voorkomen dat er wildgroei ontstaat van verwerkingsfaciliteiten. Daarom kijken we goed naar de juiste plekken in het landelijk gebied.
- We stimuleren actief de ontwikkeling van een **lokale en regionale keten voor biobased bouwmaterialen en eiwitteelten**. We brengen initiatiefnemers, telers, afnemers, financiers en kennispartners bij elkaar om sterke samenwerkingen te creëren die leiden tot concrete resultaten. Dit doen we door het organiseren van

netwerkbijeenkomsten, ondersteunen in het vormen van coöperaties/samenwerkingsverbanden en convenanten opzetten die vraag en aanbod structureel verbinden. Daarnaast willen we ruimte bieden aan nieuwe bedrijvigheid die een bijdrage levert aan de ontwikkeling van een lokale en regionale waardeketen. Met deze aanpak zorgen we voor een solide basis voor voldoende teelt, materiaalproductie en een sterke regionale afzetmarkt.

- We maken **richtlijnen voor meervoudig grondgebruik** en de vestiging van **kleinschalige startups** in het landelijk gebied. De richtlijnen stellen we op in samenwerking met lokale ondernemers en andere belanghebbenden. Uitwerking vindt plaats in het Omgevingsprogramma landelijk gebied.
- Met de bovenstaande inzichten gaat het **Ruimtelijk Kwaliteitskader** helpen bij het beoordelen van bedrijfsactiviteiten. Het RKK geeft ook richting aan bedrijfsmatige activiteiten en ruimtelijke inpassing.

Inspelen op gewasrotatie

De verplichte gewasrotatie, inclusief een rustgewas één keer per vier jaar als hoofdteelt op zandgronden, vraagt om een breder verdienmodel voor agrariërs. Onder andere vezelhennep is een van de vele rustgewassen die niet alleen de bodemstructuur verbeteren, maar ook economische voordelen kunnen bieden. Daarom kijken we vanuit dit oogpunt naar het economisch aantrekkelijk maken van deze teelten.

- We verkennen de mogelijkheid en haalbaarheid voor **ruilverkaveling**. Dit is een krachtig instrument voor de transitie van het landelijk gebied. Dit instrument biedt flexibiliteit en samenwerking tussen grondeigenaren, waardoor versnipperde kavels efficiënter kunnen worden ingericht. Het draagt bij aan duurzame gebiedsontwikkeling, versterkt de agrarische structuur en ondersteunt tegelijkertijd natuur- en waterdoelstellingen. Door slim samen te werken, creëren we meerwaarde voor landbouw, natuur en de leefomgeving. Onze insteek hiermee: met grond krijg je plannen rond. Mogelijk dat hierdoor ook oplossingen ontstaan om andere opgaven aan te pakken op het gebied van woningbouw en energieopwekking.



WAAROM VAN LAND TOT PAND?



Ketenaanpak en synergie tussen oogst en verwerking

De vernatting en herinrichting van de Peel beïnvloedt de agrarische sector in de omgeving. Dit biedt kansen voor nieuwe teelten die verwerkt kunnen worden tot biobased materialen en toegepast in de (lokale) maakindustrie, als hoogwaardige grondstof voor de bouwsector of isolatie van woningen. Een ketengerichte aanpak is hierbij cruciaal om oogst en verwerking optimaal te organiseren. Zo bouwen we samen aan een sterke, duurzame keten.



Juiste functie op de juiste plek

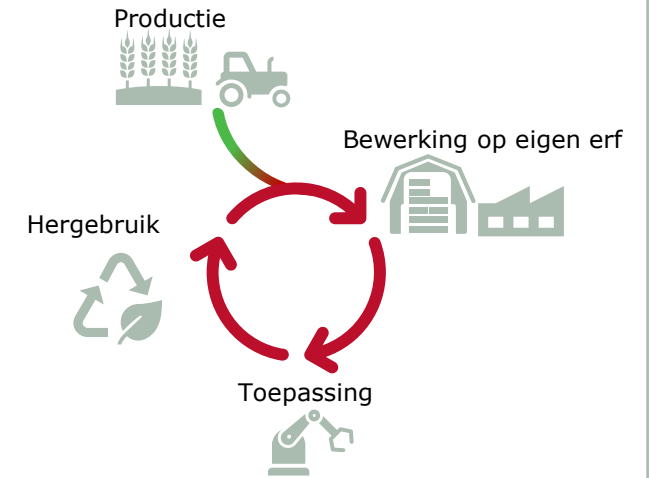
Lokale verwerkingsfaciliteiten spelen een belangrijke rol in het efficiënt en op schaal verwerken van geteelde vezels tot biobased materialen. Door verwerking zorgvuldig in het landelijk gebied te organiseren, krijgen ondernemers mogelijkheden om hun activiteiten efficiënt en passend in te richten. Dit draagt bij aan het principe van de juiste functie op de juiste plek. Tegelijkertijd houden we oog voor een gebalanceerde ruimtelijke indeling, waarbij wordt voorkomen dat schaarse ruimte op bedrijventerreinen onnodig wordt ingenomen door seizoensgebonden opslag- en verwerkingsfaciliteiten. Dit zorgt ervoor dat bedrijventerreinen beschikbaar blijven voor activiteiten die vanwege hun omvang of aard beter aansluiten bij die locaties.



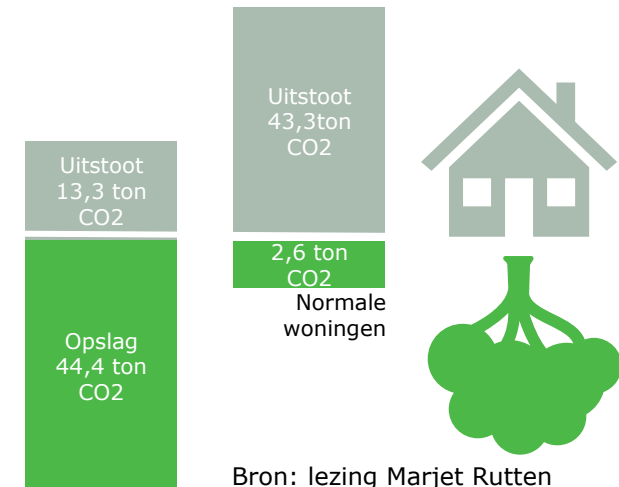
Positieve impact van land tot pand:

- Perspectief voor ondernemers door nieuwe en betere verdienmodellen.
- Bijdragen aan klimaatdoelstellingen met een forse CO₂-reductie.
- Creëren van een gezondere leefomgeving door het vermijden van milieubelastende en niet-circulaire materialen.
- Lokale productie creëert banen en versterkt de economie.
- Korte keten scheelt transportkosten en zekerheid van verantwoorde herkomst.
- Draagt bij aan bevordering van de biodiversiteit en verbetering water- en bodemkwaliteit.

KETEN GERICHTE BENADERING



MILIEUVOORDELEN BIOBASED BOUWEN





WERK MAKEN VAN TOEKOMSTBESTENDIGE BEDRIJVENTERREINEN



Wat zien we?

- De bedrijventerreinen in Venray zijn met ruim 11.000 banen (41% van totaal) een drijvende kracht voor de lokale economie en vervullen ook een regionale functie.
- Venray heeft veel bedrijventerreinen (in totaal 450 ha). Elk terrein heeft een eigen karakter, variërend van grootschalige industrie en logistiek tot gemengde bedrijventerreinen met focus op het MKB.
- De bestaande bedrijventerreinen zijn nagenoeg vol. De komende jaren geeft de uitbreiding van de haven Wanssum alsook Wanssum-Oost de economische ontwikkeling een impuls. Net zoals de ontwikkeling van Smakterheide-Noord met 22 hectare aan nieuw bedrijventerrein in combinatie met 20 hectare nieuwe natuur.
- De vraag naar beschikbare kavels blijft bestaan, terwijl de beschikbare ruimte beperkt is. Dit vraagt om slimme en betere benutting van de bestaande terreinen met het juiste bedrijf op de juiste plek.
- De ruimtelijke kwaliteit en uitstraling van de bedrijventerreinen verschilt sterk van elkaar. Daarnaast geldt dat er ook binnen een terrein verschillen van kwaliteitsniveau zijn.
- Er zijn grote uitdagingen rondom de netcongestie, energietransitie, circulariteit en klimaatadaptatie. En kan de samenwerking op sommige terreinen tussen ondernemers naar een hoger niveau om juist gezamenlijk uitdagingen aan te pakken.



Wat willen we bereiken?

Toekomstbestendige bedrijventerreinen die optimaal worden benut en waar we samen bouwen aan meer kwaliteit, verduurzaming en

vergroening. Dit zorgt niet alleen voor economisch succes, maar versterkt ook de maatschappelijke waarde. Zo worden de bedrijventerreinen dé werklandschappen van de toekomst en blijven een onmisbare bron van werkgelegenheid voor Venray en de regio.



Wat betekent deze strategie?

- Schaarse ruimte vraagt om zorgvuldig gebruik. Prioriteit ligt bij het revitaliseren en beter benutten van de huidige bedrijventerreinen die we hebben. Dit gaat vóór de ontwikkeling van nieuwe en/of uitbreiding van bestaande bedrijventerreinen (m.u.v. Smakterheide-Noord en Wanssum-Oost). We kiezen dus voor beter in plaats van meer.
- Met de ontwikkeling van nieuwe en/of uitbreiding van bedrijventerreinen ligt de focus vooral op het faciliteren van (innovatieve) midden- en kleinbedrijven (MKB) uit Venray. Nieuwe en grote logistieke bedrijven worden alleen toegestaan op de daarvoor aangemerkte plekken in Venray of elders in de regio.
- We kiezen ervoor om gericht te zaaien en niet alle bloemen te laten bloeien. Ruimte wordt daardoor selectief toegekend aan bedrijvigheid die past binnen ons economisch profiel (zoals de maakindustrie) en voor ecologische en maatschappelijke meerwaarde zorgen (bijvoorbeeld die ook aan bijdrage aan de transitie op het gebied van energie en circulariteit).
- Onze bedrijventerreinen zijn vrij grijs en versteend. Hier is grote winst te behalen voor mens en natuur. Daarom werken we samen aan groene, gezonde bedrijventerreinen. Ieder vanuit zijn eigen verantwoordelijk. Meer groen heeft ook een positieve uitwerking op de bedrijfsvoering. Een groene omgeving vermindert hittestress, bespaart energiekosten door minder behoefte aan koeling en verhoogt de vastgoedwaarde door een aantrekkelijke uitstraling. Daarnaast verbetert groen het concentratievermogen, vermindert stress en verhoogt de productiviteit van medewerkers.

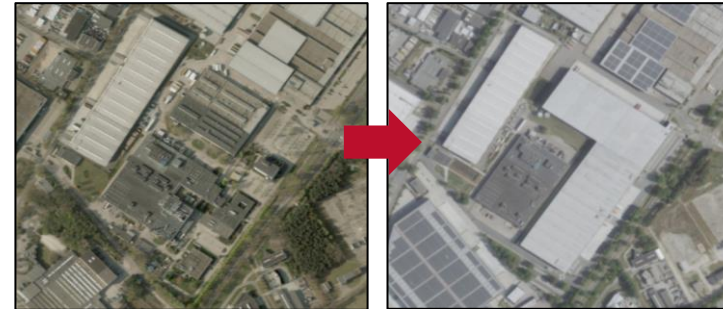
- Voorts zal de samenwerking op de bedrijventerreinen naar een hoger niveau moeten om de uitdagingen gezamenlijk aan te kunnen pakken. We zetten actief in om organisatiegraad en samenwerking tussen ondernemers te verhogen. Want, samen kunnen we deze ambitie waar maken.





Wat gaan we daarvoor doen?

- We ontwikkelen een **ruimtelijk-economisch ontwikkelperspectief** voor onze bedrijventerreinen. We inventariseren het huidige ruimtegebruik, brengen in kaart welke schuifruimte er is en welke mogelijkheden voor intensivering. Waar nodig passen we het omgevingsplan aan, bijvoorbeeld door bebouwingsmogelijkheden te vergroten. Hierbij houden we ook rekening met de opgaven op gebied van mobiliteit, energie en klimaat. Door het ontwikkelen van een ontwikkelperspectief, met en energieprofiel per bedrijventerrein, geven we ondernemers, investeerders en marktpartijen ook duidelijkheid en zekerheid om strategische keuzes te maken of investeringen te doen.
- We ontwikkelen **Smakterheide-Noord**, waar ruimte wordt geboden aan innovatieve bedrijven die aansluiten bij de lokale en regionale economische strategie, in combinatie met een sterke focus op natuurversterking en duurzame inrichting.
- Via de provinciale **SPUK-regeling verduurzaming bedrijfsmatig vastgoed** brengen we Smakterheide (vanwege de al hoge organisatiegraad) of andere bedrijventerreinen in Venray in voor deelname aan deze regeling. Hiermee zetten we in op de verduurzaming van bedrijfsvastgoed en het verhogen van de organisatiegraad van onze bedrijventerreinen ten behoeve van vergroening en klimaatadaptiever maken van de terreinen.



Bron: Google Earth

Optimaal gebruik

Herontwikkeling op Smakterheide: van een voormalige fabriek met relatief veel buitenruimte naar een nieuw duurzaam logistiek pand.

Schuifruimte is noodzakelijk

Onder schuifruimte verstaan we ruimte voor het verplaatsen van bedrijven, waardoor op bestaande bedrijventerreinen in de gemeente weer ruimte ontstaat voor ontwikkeling van andere bedrijven en bijvoorbeeld voor revitalisering of transformatie. Om de verduurzaming en betere benutting van de Venrayse bedrijventerreinen te stimuleren, is deze schuifruimte van belang. Dit kan gerealiseerd worden door herontwikkeling van bestaande terreinen, vaak via sloop-nieuwbouw. Echter, ondernemers kunnen zich vaak niet tijdelijk verplaatsen. De ontwikkeling van Smakterheide-Noord biedt de mogelijkheden om deze schuifruimte goed op gang te brengen. Een succesvolle 'carrousel' vereist wel maatwerk en inzicht in de behoeften van bedrijven. Het creëren van schuifruimte is dus een randvoorwaarde voor het in beweging krijgen van de markt, wat leidt tot dynamiek en investeringen in de bestaande bedrijventerreinen.

- **Intensiveren samenwerking en mogelijk stimuleren van oprichting van een bedrijfsinvesteringszone (BIZ).** In navolging op de BIZ Smakterheide stimuleren we ook de ondernemers op de andere bedrijventerreinen in Venray om meer samen te werken.
- Door **verbetering van de N270** (in samenwerking met de Provincie Limburg) in Venray hebben we ingezet op het verbeteren van de leefbaarheid, verkeersveiligheid en verkeersdoorstroming en stimuleren we regionaal-economische ontwikkeling. Dit bevordert de bereikbaarheid van de bedrijventerreinen in Venray (zoals De Blakt, De Hulst en de verbinding met de haven van Wanssum) en daarmee ook het vestigingsklimaat.
- Waar mogelijk sturen we op het type bedrijven dat zich in Venray vestigt door kritisch te kijken naar hun toegevoegde waarde. De beschikbare ruimte is schaars en kunnen we maar een keer uitgeven. Daarom maken we bewuste keuzes om deze zo optimaal te benutten. Dit doen we door duidelijke selectiecriteria '**Verdien de Ruimte**' te hanteren voor nieuwvestiging en de (her)ontwikkeling van bestaande bedrijfslocaties. Zo zorgen we ervoor dat de bedrijven die zich hier vestigen niet alleen bijdragen aan onze economie, maar ook aan onze duurzame en maatschappelijke ambities. Op de volgende pagina is Verdien de Ruimte verder uitgewerkt.
- Op de bedrijventerreinen in Venray zijn veel logistieke en industriële bedrijven gevestigd. Hier werken veel internationale medewerkers. We willen daarom zorgen voor goede huisvesting, registratie en integratie. We bouwen daarom voort op Integraal beleid Internationale

werknemers 2024-2030. Aanvullend gaan we een **huisvestings-effectrapportage** verplicht stellen bij de uitbreiding of nieuwvestiging van bedrijven (bij een bepaalde omvang) en nemen dit op in Verdien de Ruimte.

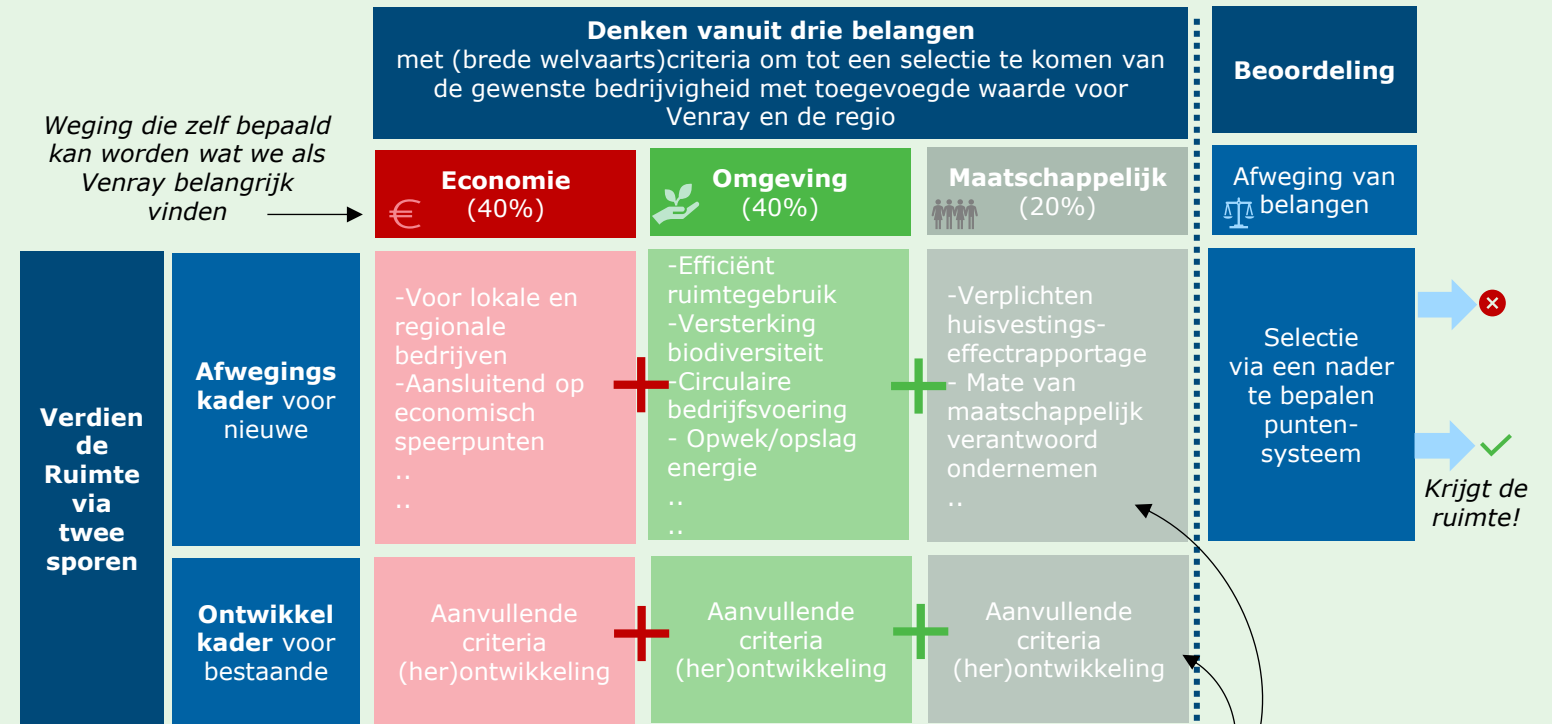
- Gezamenlijk met ondernemers verkennen we ook de mogelijkheden om een **stagebus** te laten rijden door de gemeente. Met name ondernemers op de bedrijventerreinen en het landelijk gebied ervaren dat het voor studenten lastig is om sommige locaties met het openbaar vervoer te bereiken.

SLIMME GROEI: BEDRIJVEN DIE VENRAY VERSTERKEN EN VERDUURZAMEN

Ruimte voor bedrijven met impact

Verdien de Ruimte zien we als een integraal afwegingskader op het gebied van onze economische, omgevings- en maatschappelijke ambities. Dit concept moet helder maken op grond van welke (brede welvaarts-)criteria lokaal tot een selectie van de gewenste bedrijvigheid wordt gekomen. Met Verdien de Ruimte maken we daardoor een keuzes voor welke bedrijvigheid wel en niet past binnen onze gemeente. Bedrijven die veel ruimte innemen, vooral goedkope arbeidskrachten aantrekken maar weinig waarde toevoegen aan de lokale economie komen daardoor niet meer in aanmerking voor bedrijfskavels. Daarmee wordt lokaal de vestiging van bedrijven bevorderd die duurzaam werken, innovatie stimuleren, zorgen voor kwalitatieve banen voor inwoners of bijdragen aan de transitie naar een circulaire economie.

Daarnaast werkt Verdien de Ruimte ook via een tweede spoor door aanvullende bredewelvaartsriteria te stellen aan de (her)ontwikkeling van bestaande bedrijventerreinen. Hierdoor stimuleren we ook de duurzame ontwikkeling van bestaande bedrijventerreinen.



Conceptuele weergaven van Verdien de Ruimte

Voorbeeld van criteria die nog nader te bepalen zijn

STIMULEREN VAN INNOVATIE & VERDUURZAMING



Wat zien we?

- De energietransitie is in volle gang. Niet alleen voor grote bedrijven, ook kleine ondernemers kunnen met de juiste inzichten flink profiteren bij het maken van duurzame investeringen.
- Zoals op veel plekken in Nederland heeft netcongestie ook in Venray sterke (remmende) invloed op de ontwikkeling, innovatiekracht en de overgang naar een duurzaam energiesysteem voor bedrijven.
- Grondstoffen worden steeds schaarser en duurder, mede door geopolitieke ontwikkelingen en de groeiende vraag. Door bewuster om te gaan met bestaande grondstoffen en over te stappen op een circulaire economie, kunnen we schaarste en hoge kosten in de toekomst beperken.
- Het klimaat verandert, en zowel de gemeente als bedrijven moeten hierop inspelen door de omgeving klimaatadaptief in te richten. Dit helpt om hittestress in de zomer te verminderen en wateroverlast door extreme weersomstandigheden te voorkomen.



Wat willen we bereiken?

In 2035 is de circulaire werkwijze vanzelfsprekend in Venray, zowel voor bedrijven als inwoners. Van meer kiezen we voor beter, minder en langer gebruik van producten met maximale inzet op hergebruik van materialen en biobased grondstoffen. Dit leidt tot een drastische vermindering van energie- en grondstoffenverbruik, lagere kosten en een veerkrachtige lokale economie. We stimuleren innovatieve oplossingen voor duurzame energie, versterken samenwerking tussen bedrijven en versnellen de transitie naar een circulaire economie.

Wat betekent deze strategie?

- Keuzes voor duurzame energie en circulariteit zijn investeringen in de toekomst van Venray. Zo creëren we een veerkrachtige gemeente die klaar is voor de uitdagingen van morgen.
- Deze keuze gaat verder dan het verminderen van afval of energiebesparing: het is een strategie om een duurzame basis te leggen voor toekomstige generaties ondernemers en inwoners.
- Met deze ambitie leggen we de lat hoog. Samenwerking en een goed georganiseerd bedrijfsleven is randvoorwaardelijk om deze ambitie te behalen.
- De potentie van bedrijventerreinen voor de circulaire transitie is enorm groot, maar wordt vaak zwaar onderschat. We koesteren daarom de bestaande hoge milieucategorieën op bedrijventerreinen, omdat deze een cruciale schakel innemen in het faciliteren van (zware of mogelijk overlastgevende) circulaire processen.
- De energie- en circulaire transitie vragen om meer ruimte. In Venray zoeken we daarom naar mogelijkheden om ruimte te bieden voor essentiële onderdelen zoals energieopslag in batterijen en laad- en tankinfrastructuur. Daarnaast willen we ruimte creëren voor circulaire processen, hoogwaardige recycling en het hergebruik van grondstoffen.
- Vooral havens en watergebonden bedrijfskavels zijn een belangrijke draaischijf om de overslag naar een circulaire economie mogelijk te maken. De haven van Wanssum kan in potentie een cruciale rol spelen in de regionale en landelijke circulaire economie. De multimodale kracht van Wanssum maakt duurzaam transport over water mogelijk wat ook bijdraagt aan de vermindering van CO₂-uitstoot.



Wat gaan we daarvoor doen?

- **Netcongestie** betekent vandaag beginnen. Daarom een aanpak via verschillende sporen:
 - (1) in samenwerking met ondernemers in kaart brengen van dag- en energieprofielen op de huidige bedrijventerreinen.
 - (2) verkenning lokale toepassingen (Smart Energy Hub, off-the-grid, collectieve warmte oplossingen en groepscontracten) met initiatiefnemers of ondernemerscollectieven. De gemeente schakelt als verbinder en facilitator.
 - (3) we zorgen voor passende planologische kaders. De gemeente spant zich in om de netbeheerder(s) ruimtelijk te faciliteren bij het verzwaren van het stroomnetwerk en onderstations.

Kans: slim omgaan met netcongestie

De overbelasting van het elektriciteitsnetwerk vormt een urgent probleem voor veel ondernemers en vraagt om creatieve (tijdelijke en structurele) oplossingen. In het landelijk gebied van Venray zijn er locaties beschikbaar met bestaande grote stroomvoorzieningen. Deze voorzieningen komen pas op langere termijn beschikbaar op nieuwe en bestaande bedrijventerreinen. Gelet op de huidige netcongestie en de beperkingen bij het verkrijgen van een nieuwe aansluiting op korte termijn, bieden locaties in het landelijk gebied met reeds bestaande voorzieningen een kans. Voor ondernemers kunnen deze locaties aantrekkelijk zijn, omdat zij hier direct kunnen ondernemen zonder afhankelijk te zijn van nieuwe aansluitingen. Voor onze aanpak van netcongestie onderzoeken we de mogelijkheden, waarin de functie en locatie altijd bepalend zijn voor wat er mogelijk is. .

- Onderzoeken haalbaarheid van het ontwikkelen van een **Circulair Ambachtscentrum** (op de milieustraat) waar bedrijven en ambachtlieden samenwerken om materialen te hergebruiken, repareren en upcyclen, met als doel duurzaamheid en innovatie te bevorderen. Dit actiepunt wordt opgepakt via Uitvoeringsprogramma van het Grondstoffenbeleidsplan.
- **Verkenning stimuleringsregelingen/subsidiemogelijkheden** (met cofinanciering) voor bijvoorbeeld verduurzaming van vastgoed, elektriciteitsopslag op bedrijventerreinen, individuele of collectieve klimaatadaptatie, vergroten van de biodiversiteit of de aanleg van buitenruimte die stimuleert om er te sporten en te bewegen. Dit actiepunt wordt opgepakt via het programma Venray Vergroent.
- **Verkennen mogelijkheden voor laadinfrastructuur voor vrachtverkeer.** Ondanks dat het benodigde aantal laadpunten voor (inter-)nationaal vrachtvervoer nog beperkt is, zal op termijn de vraag naar laadpunten toenemen. Laadinfrastructuur voor zwaar vrachtvervoer valt buiten de scope van het plaatsingsbeleid van de gemeente. Als gemeente sorteren we voor op toekomstige ontwikkelingen door met vervoerders in gesprek te gaan en blijven over hun behoefte. Dit actiepunt wordt mede opgepakt vanuit het toekomstig Omgevingsprogramma Mobiliteit.



- **Onderzoeken of de haven van Wanssum** kan worden ontwikkeld tot een strategisch cluster binnen de circulaire economie. Dit biedt kansen om bedrijven te huisvesten die zich richten op circulaire bedrijfsmodellen, zoals hergebruik van materialen, overslag van goederen of duurzame energieproductie. Daarnaast is het belangrijk om de natte bedrijfskavels bij Wanssum te beschermen en specifiek te reserveren voor circulaire activiteiten, zodat deze gebieden optimaal bijdragen aan de verduurzaming en de circulaire economie in de regio.
- We **verkennen de mogelijkheid voor de ontwikkeling van een (regionaal) materialenpaspoort** in samenwerking met het bedrijfsleven. Hierdoor krijgen we inzicht in de regionale grondstof- en reststromen, materialen die we (dichter bij huis) kunnen hergebruiken of kansen om materialen hoogwaardiger te verwerken .
- De gemeente Venray legt actief **verbindingen tussen lokale ondernemers, Crossroads Limburg en de Brightlands Greenport Campus**. Door samenwerkingen te stimuleren, versterken we lokaal innovatiekracht. We faciliteren kennisdeling, gezamenlijke projecten en toegang tot regionale expertise, waardoor Venrayse ondernemers profiteren.
- Via **Verdien de Ruimte** willen we actief ruimte creëren en behouden voor de transitie richting een circulaire economie. Dit doen we door gerichte criteria op te nemen voor circulaire bedrijfsvoering.

EEN ENERGIEHUB VAN EN DOOR ONDERNEMERS

Samenwerken voor toekomstbestendige bedrijventerreinen

Energiehubs zijn innovatieve samenwerkingsverbanden tussen bedrijven waarbij energieopwekking, -transport, -opslag en -verbruik slim op elkaar worden afgestemd. Door binnen een hub samen te werken, optimaliseren bedrijven hun energiegebruik en benutten ze de bestaande netcapaciteit efficiënter. Dit leidt tot voordelen zoals lagere transportkosten, verhoogde flexibiliteit in piekvermogens, en een versnelde transitie naar duurzame bedrijfsvoering.

Energiehubs bieden bovendien een directe oplossing voor netcongestie, een groeiend probleem op bedrijventerreinen waar de vraag naar stroom de capaciteit van het elektriciteitsnet overstijgt. Door lokaal opgewekte energie, zoals zonne- of windenergie, slim te delen en op te slaan, zorgen hubs ervoor dat bedrijven ook in de toekomst kunnen blijven groeien zonder te worden beperkt door infrastructuur.

De sleutel tot het succes van een energiehub ligt in samenwerking. Ondernemers moeten gezamenlijk optrekken om investeringen, planning en operationele processen af te stemmen. Alleen door een collectieve inspanning kan een energiehub worden gerealiseerd, wat niet alleen individuele bedrijven, maar ook het hele bedrijventerrein toekomstbestendiger maakt.





BETER BENUTTEN ARBEIDSPOTENTIEEL & TALENTONTPLOOIING



Wat zien we?

- In de provincie Limburg gaan percentueel de meeste mensen met pensioen van heel Nederland. Hierdoor ontstaan er grote(re) tekorten op de arbeidsmarkt. De sectoren industrie, zorg, energie, bouw en onderwijs hebben er het meest onder te lijden. Dit heeft niet alleen gevolgen voor de druk op de arbeidsmarkt, maar heeft ook gevolgen voor het welvaartsniveau zoals we het nu kennen.
- Het Venrayse bedrijfsleven bevestigt dit beeld en ziet hun personeelsgave als topprioriteit. Het personeelstekort belemmert ook de duurzame doorontwikkeling van bedrijven.
- Alhoewel het arbeidspotentieel de afgelopen jaren is gestegen, zien we tegelijkertijd dat er nog sprake is van onbenut arbeidspotentieel of onbenut talent onder (nieuwe) inwoners. Dit geldt niet alleen voor inwoners met een niet-aansluitend opleidingsniveau, maar ook vooral voor (EU-) migranten en kenniswerkers (of echtgenoten daarvan).
- Tegelijkertijd zien we dat deelname aan het arbeidsproces bijdraagt aan brede welvaart. Werkenden genieten niet alleen een hoger inkomen, maar hebben ook meer sociale contacten en de algehele gezondheid wordt versterkt.
- De gemeente Venray heeft momenteel ongeveer 8.000 internationale werknemers, waarvan 6.000 arbeidsmigranten en 2.000 kenniswerkers (Bron: Integraal beleid internationale werknemers 2024-2030). Veel internationale werknemers spelen een cruciale rol in sectoren zoals industrie, logistiek, bouw en agrarische sector. Hoewel zij onmisbaar zijn voor de lokale economie, ervaren zij vaak uitdagingen op het gebied van huisvesting en integratie.

Wat willen we bereiken?

We streven naar een arbeidsmarkt in de gemeente Venray waar iedereen kan meedoen en talent volop wordt benut. 'Een leven lang ontwikkelen' staat centraal, zodat inwoners, ongeacht opleidingsniveau of werkzaamheden, kunnen meegroeien met de veranderende vraag op de arbeidsmarkt. Met een focus op talentontwikkeling in toekomstgerichte sectoren zoals techniek en zorg, én het behoud van jongeren voor de regio, bouwen we aan een weerbare en wendbare gemeenschap.



Wat betekent deze strategie?

- De grote spanning op de arbeidsmarkt vormt een aanzienlijke beperking voor het groeipotentieel van onze (regionale) bedrijven. We willen daarom niet langer zonder meer ruimte bieden aan nieuwe bedrijven van buiten de regio die de druk op de arbeidsmarkt verder vergroten. Dit betreft zowel de impact op de bestaande beroepsbevolking als de komst van nieuwe bedrijvigheid die een sterke instroom van arbeidsmigranten met zich meebrengt.
- We werken gericht aan een arbeidsmarkt op maat, waarin vraag en aanbod beter op elkaar aansluiten. Dit vraagt om samenwerking die verder reikt dan de gemeentegrenzen. We leggen actief verbindingen tussen lokale ondernemers en regionale initiatieven om kansen beter te benutten.

- Ondernemers weten niet altijd de juiste loketten te vinden. Daarom brengen we bestaande arbeidsmarktinitiatieven onder de aandacht van ondernemers en versterken de koppeling tussen lokaal en regionaal. In de regio Noord-Limburg verschuift de focus naar human capital beleid (meer gericht op ontwikkelingen op de arbeidsmarkt op middellange en langere termijn, vraag en aanbod op elkaar afstemmen en het behouden en aantrekken van nieuw talent).
- Het behouden van jongeren voor de arbeidsmarkt is een belangrijk speerpunt. Een divers vestigingsbeleid met aantrekkelijke werkgevers kan ervoor zorgen dat jongeren meer kansen krijgen om te participeren op de arbeidsmarkt. Hierdoor zijn zij eerder genegen om in de regio te blijven, wat de bevolkingsopbouw en de lokale economie ten goede komt. Het is daarbij wel van belang dat er voldoende geschikte woningen beschikbaar zijn voor deze doelgroep, zodat zij daadwerkelijk in de regio kunnen blijven wonen en werken.



Wat gaan we daarvoor doen?

- Aanhaken bij het **Regionaal Werkcentrum Noord-Limburg** en de Venrayse werkgevers in beeld brengen voor aansluiting hierop. Het RWC is één loket om met integrale en laagdrempelige arbeidsmarktdienstverlening het bereik onder de beroepsbevolking te vergroten, waardoor de arbeidsparticipatie groeit en de mismatch op de arbeidsmarkt verkleint. Als gemeente brengen we betrokken werkgevers in beeld en classificeren ze op de mate waarin ze ingericht zijn om plek te bieden voor kandidaten vanuit de arbeidsmarkt. Een

uitdaging vormt de betrokkenheid van het bedrijfsleven in Venray (met name het midden- en kleinbedrijf) bij dit RWC. Dit pakken we als gemeente aan door in een vroeg stadium betrokken werkgevers in beeld te brengen op mate waarin werkgevers ingericht zijn om plek te bieden voor kandidaten vanuit de arbeidsmarkt.



- Via beschikbare middelen uit de Regiodeal Noord-Limburg wordt via uitvoeringsorganisatie Crossroads een regiobreed project opgezet (in samenwerking met onderwijsinstellingen en het bedrijfsleven) gericht op **talentontplooiing** en een leven lang ontwikkelen. Binnen dit project zetten we als Venray in op programma's voor bij- en omscholing en flexibele leerroutes om talentontwikkeling te stimuleren, met extra aandacht voor de gezondheidssector of technologische sectoren.
- We zetten in op **promotie** van Venray als een aantrekkelijke plek om te wonen, te werken en te recreëren via **Venray Marketing**.
- **Stimuleren van stage- en werkleertrajecten** en onderwijs bij bedrijven op locatie. Dat gebeurt al op individuele basis, maar kan aan kracht winnen als het gezamenlijk wordt opgepakt. **We werken samen met het wijkleerbedrijf dat mensen met een afstand tot de arbeidsmarkt een opleiding biedt richting zorg- en welzijn.** In het kader van stimuleren van stage- en werkleertrajecten verkennen we de mogelijkheid om een stagebus te laten rijden (zie thema werk maken van toekomstbestendige bedrijventerreinen).
- We geven als gemeente het **goede voorbeeld en bieden ruimte aan mensen met een afstand tot de arbeidsmarkt.** Het betrekken van mensen met een afstand tot de arbeidsmarkt wordt meegenomen in het haalbaarheidsonderzoek voor het Circulair Ambachtscentrum. Het centrum fungeert daarbij als een leerplatform, waar mensen vaardigheden ontwikkelen in ambachten.
- Aanvullend op het integraal beleid Internationale werknemers 2024-2030 gaan we een **huisvestingseffectrapportage** verplicht stellen bij de uitbreiding of nieuwvestiging van bedrijven (bij een bepaalde

omvang). Dit nemen we op in Verdien de Ruimte.

- We maken (gezondheids-)zorg een onderdeel van **werkgeversdienstverlening en accountmanagement economie** (waaronder gecombineerd accountmanagement MO). De zorgsector vormt nu nog geen onderdeel van het accountmanagement economie, terwijl veel vormen van dienstverlening ook van toepassing zijn voor deze werkgevers. We willen hierdoor nadrukkelijk de kansen tussen economie en zorg versterken. Een belangrijk deel van de zorgsector vindt de weg wel naar accountmanagent voor ruimtelijk-economische vraagstukken. Daarmee is er al een vertrekpunt voor een integrale aanpak.

Pionieren op het snijvlak van economie en zorg

De gezondheidszorg is de op twee na grootste werkgever in de gemeente Venray. Maar deze sector vormt van oudsher geen onderdeel van klassieke economische programma's en beleid, die voorheen voornamelijk gericht waren op het bevorderen van meer werkgelegenheid of de uitgifte van meer hectares aan bedrijventerreinen. Met dit Omgevingsprogramma willen we juist de verzorgende economische sectoren, en de gezondheidszorg in het bijzonder, versterken.

We bevinden ons hierbij op nieuw terrein en zien dit als een kans om samen met lokaal en regionaal betrokken partijen, zoals de Gezondste Regio, Crossroads en lokale zorgaanbieders, nieuwe mogelijkheden te verkennen. Door de zorg vanuit onze organisatie meer integraal te benaderen proberen we met toevoeging van het perspectief economie meer kansen en nieuwe mogelijkheden te verkennen.

SAMENVATTENDE TABEL VOOR DE UITVOERING

Op de volgende pagina's is het voorgaand uitvoeringsprogramma samengevat in een handzaam overzicht van acties en projecten per strategisch thema. Iedere actie is voorzien van eventuele prioritering en termijn in uitvoering (2025, 2026, 2027 of doorlopend).



Thema	Actie	Prioriteit	Termijn
Een compact, compleet en comfortabel centrum	Centrum vergroenen via uitvoeringsprogramma Klimaatadaptatie		2025
	Verlenging centrumsubsidies voor startende ondernemers, verplaatsende ondernemers en transformatie		2025-2027
	Gevelsubsidie om gevels te verbeteren en de beeldkwaliteit van het centrum te versterken.		2025-2027
	Actieve centrumpromotie via Venray Marketing	🎯	Doorlopend
	Verlengen inning reclamebelasting	🎯	Doorlopend
	Ruimte voor (tijdelijke) initiatieven en broedplaatsen voor (startende) ondernemers		Doorlopend
	Oprichten 'expert pool' voor (startende) ondernemers	🎯	2026
Werk maken van toekomstbestendige bedrijventerreinen	Ruimtelijk-economisch ontwikkelperspectief bedrijventerreinen 2025-2028		2025-2028
	Ontwikkeling Smakterheide-Noord	🎯	2027
	Deelname SPUK-regeling verduurzaming bedrijfsmatig vastgoed		2025, daarna doorlopend
	Intensivering samenwerking	🎯	Doorlopend
	Verbetering van de N270		2025-2027
	Ontwikkelen van Verdien de Ruimte	🎯	2025
	Huisvestingseffectrapportage		2025
	Stagebus voor bedrijventerreinen en het landelijk gebied	🎯	2026-2027
Economische dragers voor het landelijk gebied	Ruimte bieden voor opslag en de be- of verwerking agrarische producten en meervoudig of multifunctioneel ruimtegebruik	🎯	Doorlopend
	Stimuleren van de ontwikkeling van een lokale en regionale keten voor biobased bouwmaterialen en eiwitteelten	🎯	Doorlopend
	Via RKK richting geven aan bedrijfsmatige activiteiten en ruimtelijke inpassing		2026-2027
	Verkennen mogelijkheid en haalbaarheid voor ruilverkaveling		2026-2027

Thema	Actie	Prioriteit	Termijn
Stimuleren van innovatie & verduurzaming	Aanpakken netcongestie door het samen met bedrijven zorgdragen voor een efficiënte gedeelde energievoorziening met inzet van bijvoorbeeld energyhubs		Doorlopend
	Onderzoek haalbaarheid Circulair Ambachtscentrum		2025-2026
	Verkenning stimuleringsregelingen/subsidiemogelijkheden		2027
	Verkenning mogelijkheden laadinfrastructuur via programma Mobiliteit		Doorlopend
	Haven van Wanssum als strategisch cluster binnen de circulaire economie.		2026
	(Regionaal) materialenpaspoort		2027
	Actieve verbindingen tussen lokale ondernemers, Crossroads Limburg en de Brightlands Greenport Campus		Doorlopend
Beter benutten arbeids-potentieel & talent-ontplooiing	Regionaal Werkcentrum Noord-Limburg en de Venrayse werkgevers in beeld brengen voor aansluiting hierop		2025, doorlopend
	Regionale talentontplooiing		2025
	Promotie van Venray als een aantrekkelijke plek om te wonen en werken via Venray Marketing		Doorlopend
	Stimuleren van stage- en werkleertrajecten en onderwijs bij bedrijven op locatie		2025, doorlopend
	Het goede voorbeeld nemen en aanbieden van ruimte voor mensen met afstand tot arbeidsmarkt		2025, doorlopend
	Doorontwikkeling accountmanagement, inclusief opnemen van (gezondheids-)zorg binnen accountmanagement		2025



5. STRATEGIE & ORGANISATIE

We leggen uit hoe we willen werken aan de uitvoering en op welke manier we samenwerken. Via monitoring borgen we de voortgang.

5.1 ORGANISEREN VOOR UITVOERING

Uitgangspunten als basis voor de uitvoering

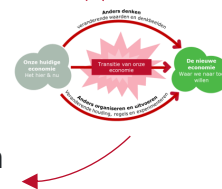
Om de acties en projecten uit dit Omgevingsprogramma uit te voeren is het nodig dat de gemeente en betrokken partners zich krachtig organiseren. De belangrijkste uitgangspunten voor uitvoering zijn:

- Een gemeenschappelijke koers als basis. Dit Omgevingsprogramma is de koers. De beoogde doelen staan centraal.
- Brede welvaart is ons kompas om in dit Omgevingsprogramma toekomstbestendig te navigeren door de transitie die voor ons ligt.
- We gaan de complexiteit aan en benadrukken het belang van samenhang in het maken van keuzes.
- De gemeente organiseert eigenaarschap op dit Omgevingsprogramma.
- Uitvoering vraagt commitment, op korte en lange termijn van zowel de gemeente als andere partners.
- We gaan voor een flexibele werkwijze die bijsturen mogelijk maakt.
- Gemeentelijke dienstverlening vanuit kernprincipes zichtbaar, betrokken en toegankelijk.
- We werken (samen) op basis van de kernprincipes vertrouwen, partnerschap en gelijkwaardigheid. Hiermee sluiten we aan bij het motto van de Omgevingswet 'ruimte voor ontwikkeling, waarborgen voor kwaliteit'. De gemeente biedt duidelijke, integrale kaders; daarbinnen bieden we ondernemers ruimte en vertrouwen om met initiatieven te komen. Dit vraagt om een veranderende manier van werken, meer vanuit 'de bedoeling': het initiatief staat centraal en niet de regels.
- We werken met een gemeentelijke jaaragenda, gebaseerd op het uitvoeringsprogramma in hoofdstuk 4 en afgestemd op de beschikbare capaciteit. De agenda voor 2025 wordt bepaald door integrale

ambtelijke afstemming en overleg met ondernemers om in te spelen op hun behoeften.

Een partner in verbinding en uitvoering

We willen samen met het bedrijfsleven zorgen voor innovatieve oplossingen die de lokale economie versterken en verduurzamen. Onze dienstverlening hierin is van belang. In lijn met de voorgaande uitgangspunten ontwikkelen we daarom één gemeentelijk ondernemersloket. Hierin werken we vanuit één structuur en leggen gemakkelijk verbindingen intern (met verschillende gemeentelijke afdelingen) en lokale en regionale partners (zoals het bedrijfsleven, Regionaal Werkcentrum Noord-Limburg etc.). We werken samen met de verschillende gemeentelijke afdelingen en externe partners om het loket zo optimaal mogelijk in te richten.



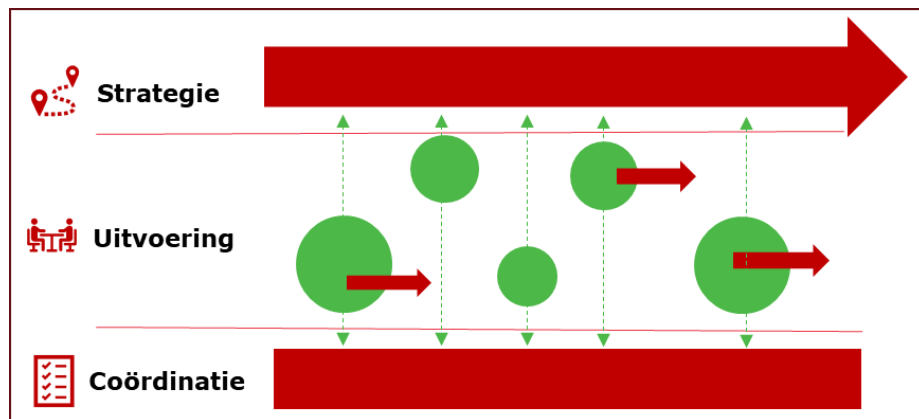
5.2 ROLVERDELING EN EIGENAARSCHAP

Eigenaarschap op drie vlakken

Naast een inhoudelijk plan is er ook uitvoeringskracht om die plannen realiseren. Het is van belang dat er op drie vlakken de gewenste beweging in gang te zetten:

- **Strategie:** van meer naar beter: hoe komen tot de gewenste vooruitgang op brede welvaart?
- **Uitvoering:** van acties en projecten uit dit Omgevingsprogramma. De voortgang bewaken en verbindingen leggen tussen partijen (intern en extern). Prioriteren en leren van de resultaten van projecten en acties.
- **Coördinatie:** aanspreekpunt, overzicht, netwerk en overkoepelende regie (tussen strategie en uitvoering).

Vanuit de gemeente bewaakt het team Economische Zaken de voortgang op deze vlakken.



Overzicht en eigenaarschap op drie sporen binnen dit Omgevingsprogramma

Benodigde financiën en menskracht

Voor de uitvoering van dit Omgevingsprogramma gaan we uit van het huidige budget dat is begroot voor economie. Deze kosten zijn bedoeld om de uitvoering van projecten en initiatieven (zowel vanuit ondernemers als gemeente) die aansluiten op de doelen uit dit Omgevingsprogramma te faciliteren.

Door slimme koppelingen te maken met andere (beleids)doelstellingen en financieringsmogelijkheden, zowel intern maar ook extern (regionaal, provinciaal of landelijk), kan een multiplier bereikt worden. Dat lukt helemaal, wanneer ook de ondernemers gezamenlijke projecten oppakken en bijdragen aan kansrijke projecten door investeringen en ureninzet.

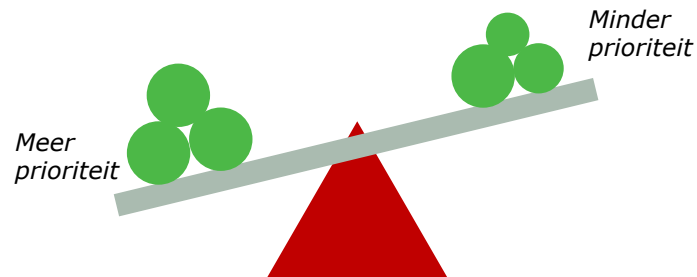
Kijkend naar de huidige capaciteit, de vastgestelde ambities en de gevraagde uitvoeringskracht om vanuit dit programma tot resultaat te komen, is de totale capaciteit binnen economie en accountmanagement voldoende. Aanvullende capaciteit op andere beleidsvelden stemmen we af binnen onze organisatie.

5.3 MONITORING OM BIJ TE STUREN

Monitoring via verschillende sporen

Monitoren is belangrijk bij het ontwikkelen en bijsturen van nieuw beleid en biedt ook aanknopingspunten om eventueel onze prioriteiten, inzet, capaciteit en middelen aan te passen. Jaarlijks zullen we ook monitoren en bijsturen op basis van gerealiseerde acties. Voor de begrotingscyclus van 2029 zal de gemeente een evaluatie en herijking uitvoeren. Liggen we op koers in ons langetermijnperspectief (aan de hand van doelen) en zijn we met het juiste bezig om hiertoe te komen (aan de hand van het uitvoeringsprogramma)?

Daarnaast is het mogelijk om via bredewelvaartsmonitoren, zoals de Monitor Brede Welvaart van het CBS, in te zetten op het monitoren van doelstellingen die we in dit Omgevingsprogramma hebben gesteld. In een bredewelvaartsmonitor wordt de brede welvaart van een gemeente in kaart gebracht, aan de hand van verschillende indicatoren. We verkennen deze mogelijkheid voor Venray.



Door prioriteiten te stellen en bij te sturen, blijven we effectief en flexibel inspelen op veranderingen



BIJLAGEN

BIJLAGE I. TOTSTANDKOMING VAN DIT OMGEVINGSPROGRAMMA

Dit Omgevingsprogramma is tot stand gekomen door een uitgebreid proces van samenwerking en afstemming tussen verschillende beleidsvelden binnen de gemeente. De basis is gelegd door (beleids)ambities en visies uit vigerende beleidsstukken van de gemeente samen te brengen. Ambtenaren uit verschillende vakdisciplines hebben via meerdere sessies bijgedragen aan de uitwerking en totstandkoming van dit Omgevingsprogramma. Daardoor is het Omgevingsprogramma een breed en integraal gedragen beleidsdocument geworden.

Ondernemers uit Venray zijn via een online enquête gericht gevraagd om input te leveren voor het Omgevingsprogramma. Circa 80 ondernemers uit verschillende sectoren, zoals industrie, logistiek, landbouw, detailhandel, (gezondheids)zorg, horeca en recreatie, hebben de enquête ingevuld. De waardevolle resultaten zijn op de volgende pagina

opgenomen. De afgelopen jaren vonden gesprekken plaats met inwoners en ondernemers over het thema economie. Via een werksessie met ondernemers en vertegenwoordigers van ondernemersverenigingen en andere organisaties zijn we ingegaan op de resultaten van de enquête en hebben we de contouren van het Omgevingsprogramma neergezet. Deze betrokkenheid van ondernemers heeft ervoor gezorgd dat het Omgevingsprogramma ook aansluit bij de behoeften en uitdagingen vanuit het bedrijfsleven. Het concept Omgevingsprogramma is vervolgens gedeeld met de aanwezigen van de werksessie, waarbij zij gelegenheid kregen om te reageren.

Daarnaast is de gemeenteraad op twee verschillende momenten in het proces nauw betrokken en geïnformeerd over de voortgang en het (concept) Omgevingsprogramma.



BIJLAGE II. RESULTATEN ONDERNEMERENQUÊTE

De enquête bestond uit 16 meerkeuzevragen (antwoord a of b). De dikgedrukte antwoorden zijn het meest ingevuld. De groene balk geeft aan hoeveel % van de respondenten heeft gekozen voor het antwoord dat het vaakst is ingevuld.

1. **Dat een gezonde werkomgeving binnen een organisatie actief moet worden opgepakt door ondernemers/gemeente**

Circa 60% heeft voor dit antwoord gekozen

2. **Dat de gemeente meer inzet op het makkelijker en vrijer ondernemen door deregulering**

3. **De gemeente speelt actief in het sturen van innovatie door middel van subsidies, wetgeving en beleidsinitiatieven**

4. **De gemeente neemt proactieve rol in als partner van het bedrijfsleven om gezamenlijke projecten op te pakken**

5. **Dat ondernemers in Venray zelfstandig hun eigen uitdagingen aanpakken**

6. **De gemeente moet vooral lokale ondernemers en het midden- en kleinbedrijf ondersteunen**

7. **Dat de gemeente investeert in de aanleg van nieuwe bedrijventerreinen om economische groei te stimuleren**

8. **Bedrijventerreinen die snel en kosteneffectief ontwikkeld worden**







Dit rapport is met uiterste zorgvuldigheid tot stand gekomen op basis van deskundig onderzoek. Onderhavig rapport bevat een weergave en interpretatie van (delen van de) onderzoeksresultaten. Het is anderen toegestaan om (delen van) het rapport en gehanteerde methodieken en modellen te kopiëren, distribueren, vertonen, op te voeren zolang Ginder als maker van het werk wordt vermeld en het werk niet commercieel wordt gebruikt.

Wouter Hunnekens
w.hunnekens@wijzjnginder.nl

Joep Janssen
j.janssen@wijzjnginder.nl

Charlotte de Wit
c.dewit@wijzjnginder.nl



Onderwerp	Datum	4 februari 2025
Omgevingsprogramma Economie: Samen werken aan brede welvaart	Berichtnummer	
	Pagina	1 van 2

Omgevingsprogramma Economie: samen werken aan brede welvaart

Het college van B&W van Venray heeft het Omgevingsprogramma Economie 2025-2028 vastgesteld. Dit programma is een belangrijke stap in de ambitie om brede welvaart centraal te stellen bij economische ontwikkelingen in de gemeente. Het programma richt zich op het realiseren van een inclusieve arbeidsmarkt, ondersteunen van innovatieve ondernemers en het creëren van een gezonde balans tussen bedrijvigheid en leefbaarheid.

Het omgevingsprogramma benadrukt de unieke aanpak van Venray: niet méér, maar béter. Het gaat om duurzame economische groei die de kwaliteit van leven verbetert. "Voorheen was de economische ontwikkeling vooral gericht op méér winst, méér omzet. In gesprekken met inwoners horen we hun zorgen daarover. De zogenoemde 'blokkendozen' bijvoorbeeld, gaan ten koste van de natuur en leveren weinig arbeidsplaatsen op. En, in sectoren waar arbeidskrapte is, trekken we internationale werknemers aan. Waar moeten deze mensen wonen? Als gemeente denken wij hierover na. En daarom ben ik trots op het programma wat er nu ligt. We laten daarin zien dat we vooruit denken. Dat we sámen met ondernemers, inwoners en maatschappelijke partners bouwen aan een Venray waarin welzijn en welvaart hand in hand gaan," zegt Wim De Schryver, wethouder Economie.

Samenwerken

Samenwerking is belangrijk om de doelen te realiseren. "Ondernemers uit de detailhandel, de logistiek, de agrarische sector, de industrie, zorg en welzijn, toerisme, recreatie en horeca hebben belangrijke input geleverd voor dit programma. Het is daarmee een breed gedragen nieuwe koers. Natuurlijk zijn er nog onduidelijkheden richting de toekomst. De stikstofuitspraak van de rechter in Den Haag heeft gevolgen voor de vele opgaven in Venray. We weten nog niet welke. Ook zijn er in onze gemeente veel agrariërs die gebruik willen maken van de stoppersregeling van het Rijk. Zij denken na over hun toekomst. Met dit programma laten we zien dat we actief met ondernemers meedenken in deze transitie," vervolgt De Schryver.

Monitoren en bijsturen

De komende tijd investeert de gemeente in de monitoring van de brede welvaart om de effecten van het beleid te volgen. Ze stuurt op die manier niet alleen op economische groei, maar ook op de sociale en ecologische waarde die daarmee gepaard gaat.

Klaar voor de toekomst

"Met dit programma laten we zien dat Venray niet alleen toekomstgericht denkt, maar ook toekomstgericht handelt," besluit wethouder De Schryver. "We geloven in de kracht van

samenwerking en in het versterken van wat er al is. Dit programma is een uitnodiging aan iedereen in Venray om hier samen aan te werken.”

Het Omgevingsprogramma Economie 2025-2028 zal gepubliceerd worden in het Digitaal Stelsel Omgevingswet (DSO). Dit systeem is bedoeld als het centrale platform waar inwoners, bedrijven en overheden informatie kunnen vinden over regels, beleid en vergunningen binnen de fysieke leefomgeving. Voor meer informatie of vragen kunnen inwoners en ondernemers contact opnemen met de afdeling Economie via [jerome.beijers@venray.nl].

Noot aan de redactie/Niet voor publicatie

Voor meer informatie kunt u contact opnemen met de persdesk van de gemeente Venray, telefoon: 06 – 18 29 62 82.