

## B&W Adviesnota

<b>Onderwerp</b>	Voorlopige Regionale Uitvoerings- en investeringsagenda 2024-2025 voor Novex gebied de Peel
<b>Zaaknummer</b>	Z24002496
<b>B&amp;W datum</b>	3 september 2024
<b>Naam steller</b>	Medewerker team Ruimtelijke Ontwikkeling
<b>Teammanager</b>	Teammanager team Ruimtelijke Ontwikkeling
<b>Portefeuillehouder</b>	Daan Janssen

### Besproken met portefeuillehouder?

Ja, met Daan Janssen op 7 augustus 2024

### Openbaarheid

Ja, na het informeren van betrokkenen.

### Bevoegd orgaan

B en W

N.v.t.

---

## Advies

1. In te stemmen met de hoofdlijnen van de voorlopige RUIA 2024-2025 (bijlage 1) voor NOVEX-gebied de Peel.
2. In te stemmen om bijbehorende wensen en bedenkingen in te brengen bij Novex gebied de Peel voor de verdere verwerking in de definitieve versie van de RUIA 2024-2025 bijlage 2).

## Inleiding

Het gebied De Peel staat de komende jaren voor aanzienlijke uitdagingen en kansen. Dit gaat van wonen tot economie en van natuur tot landbouw. Deze ruimtelijke opgaven stapelen zich op dusdanige wijze dat een gebiedsgerichte ordening en prioritering noodzakelijk is. Daarom heeft het Rijk De Peel als een van de NOVEX-gebieden (lees: prioriteringsgebieden) aangewezen. In deze gebieden werken het Rijk, provincies, gemeenten en waterschap samen aan een gezamenlijke visievorming, prioritering én uitvoeringsafspraken. Horst aan de Maas, Peel en Maas en Venray maken met haar volledige grondgebied onderdeel uit van dit proces.

Om de komende jaren richting te kunnen geven aan De Peel is op verzoek van Rijksoverheid een Zich Ontwikkeland Perspectief voor het Novexgebied voor 2050 (ZON2050) opgesteld. Dit perspectief is geen beleidsnotitie, maar wordt gezien als een kompas voor inwoners, ondernemers en overheden om samen verder in gesprek te gaan. In het ZON2050 hebben de samenwerkende overheden een vergezicht richting 2050 voor het gebied opgesteld. Dit perspectief blijft zich ontwikkelen in samenspraak met maatschappelijke partners. Om richting het ZON2050 te bewegen is er een regionale uitvoerings- en investeringsagenda (RUIA) opgesteld die als onderlegger dient. De hoofdlijnen van de RUIA bevat:

- Een uitvoeringsstrategie: deze bevat de onderdelen die langjarig vastliggen. Deze onderdelen bestaan enerzijds uit de Uitvoeringsroute voor de korte, middellange en langetermijn en anderzijds uit de wijze van besluitvorming en organisatie.
- Sleutelprojecten en uitvoeringsafspraken: deze projecten bevatten onderdelen die jaarlijk worden geactualiseerd op basis van ontwikkelingen en voortschrijdende inzichten. Dit betreffen met name grote en opschaalbare interventies die de Peel substantieel veranderen

en die als vliegwiel dienen voor de gewenste beweging richting het ZON2050. Ook gaat het in op afspraken over verdieping van het ZON2050 en de stappen om te komen tot een passend financieel arrangement.

Het streven is om met behulp van de RUIA naar meer gebiedsgerichte en samenhangenden budgetten te komen tussen de diverse overheidslagen. De huidige vooral sectorale budgetten sluiten niet meer aan bij de integrale opgaven in de Peel. Gebiedsgericht en samenhangende budgetten (bijv. middels een streekfonds) hebben het doel de uitvoering in De Peel versneld op gang te brengen. Op dit moment is de RUIA vooralsnog primair een document van en voor overheden. En de publieke en private partijen zullen betrokken gaan worden bij de nadere uitwerking van het ZON2050 in het algemeen en van de Sleutelprojecten in het bijzonder. Aan de RUIA wordt een zich ontwikkelend budget van rijk en regio verbonden. Dit moet ook de zekerheid gaan bieden aan publieke en private partijen om zich financieel te binden aan de uitvoeringsopgave.

## Beoogd resultaat

Het resultaat is tweeledig:

1. Informeren over de inhoud van de Voorlopige RUIA 2024-2025.
2. Bestuurlijke wensen en bedenkingen inbrengen richting de definitieve versie van de RUIA 2024-2025.

## Argumenten

### *1.1 Er de komende jaren aan de ontwikkeling van een gezonde en duurzame leefomgeving voor onze inwoners en ondernemers gewerkt kan worden, waarbij het ZON2050 als koersdocument wordt gebruikt*

De RUIA omvat initiatieven voor bodem- en waterbeheer, verduurzaming van landbouw, en het versterken van de lokale gemeenschap. Deze inspanningen kunnen leiden tot een gezondere leefomgeving en een veerkrachtigere economie. Deze initiatieven moeten alle bijdragen aan de in het koersdocument ZON2050 geformuleerde bewegingen. De RUIA is het instrument op basis waarvan in het gebied daadwerkelijk investeringen kunnen worden gedaan en tot uitvoering kan worden gekomen.

### *1.2. De RUIA het fundament legt om te komen tot een gebiedsfonds NOVEX de Peel*

De insteek van de NOVEX organisatie is om o.a. het Rijk uit te dagen om te komen tot een gebiedsfonds. Dit gebiedsfonds zorgt voor ontschotting van middelen, waardoor sneller en betere stappen gezet kunnen worden richting de uitvoering.

### *1.3 De uitvoeringsstrategie, sleutelprojecten en uitvoeringsafspraken kunnen zorgen voor financiële ondersteuning en kennis*

Deelname aan de RUIA biedt toegang tot financiële middelen en technische expertise. Gemeenten kunnen profiteren van subsidies en investeringen voor lokale projecten, evenals van de kennis en ervaring van andere deelnemende partijen. Dit kan helpen bij het realiseren van ambitieuze plannen die anders moeilijk te financieren of uit te voeren zouden zijn.

## Kanttekeningen of risico's

### *1.1 De haalbaarheid van de RUIA nog onzeker is*

Hoewel de ambities groot zijn, zijn er ook zorgen over de haalbaarheid en uitvoeringsmogelijkheden van het ZON2050. De gestelde doelen zijn realistisch maar de haalbaarheid ervan hangt grotendeels

af van het financiële arrangement dat nog in ontwikkeling is. Daarnaast zijn de beschikbare en noodzakelijke middelen voor de verder uitvoering alsnog niet toegekend.

### *1.2 We nu nog niet alles weten, maar we als overheden toch moeten gaan voorsorteren*

Er wordt al ruime tijd gesproken over de transities die nodig in het peelgebied. Dat zorgt voor onduidelijkheid en verwarring bij inwoners, ondernemers, stakeholders en overheden zelf. De samenleving vraagt om duidelijkheid en dus moeten we hierop gaan voorsorteren ookal weten we nog niet alles. Dat zal gaan zorgen voor de juiste beweging en effecten, maar brengt hier en daar risico's met zich mee. Zo zal niet iedere ontwikkeling het gewenste effect hebben, maar wordt er gehandeld met de huidige kennis en informatie.

### *1.3 De impact van het ZON2050 en de RIUA groot is, met name ook voor de agrarische sector*

Er is scherpe kritiek vanuit de landbouwsector op bepaalde aspecten van het ZON2050. Hoewel de sector wel ziet dat er iets moet gebeuren in het gebied zijn tegelijkertijd de zorgen over de impact op de agrarische sector groot. Dit vraagt aandacht bij de verdere uitwerking.

## *2.1 Er aanscherpingen nodig zijn in de procesafspraken die we met elkaar maken.*

Dit betreft:

- de RIUA '24 en '25 suggereert een looptijd van twee jaar te hebben. Feitelijk is dit ruim één jaar omdat hij pas in november wordt vastgesteld. Daarom wordt voorgesteld de RIUA de tijd te geven voor ontwikkeling, monitoring en bijstelling. En op te rekken van één jaar naar twee jaar tot en met '26;
- een verdere uitwerking te maken van wat er gemonitord gaat worden vanuit de RIUA aan de hand van goede indicatoren;
- in de definitieve versie die besproken wordt in het MIRT van november 2024 ook al ambtelijke en bestuurlijk trekkers per sleutelproject te benoemen;
- Het creëren van voorzienbaarheid in de uitvoeringsroute voor ondernemers en gebruikers in het gebied door dit te verwerken in de sleutelprojecten zoals “vernatting en natuurbehoud beekdalen”.
- Geen limitatieve lijst van instrumenten noemen maar een zich ontwikkelende lijst van instrumenten.
- Aandacht te blijven houden voor het bestuurlijke commitment en een goede samenwerking tussen alle overheidslagen. Op onderdelen is nu de “concurrentie” tussen Noord-Brabant en Limburg terug te lezen. Zo wordt er bijvoorbeeld een sleutelproject Noordleijke Peel Poort genoemd, waarbij dit gebied zich kan ontwikkelen tot landbouwcampus. Daarmee concurreert het direct met de Greenport campus. Als we samenwerken zou dit gebied juist een uitvoeringslocatie kunnen worden, aansluitend op de Greenport Campus.
- Meer duidelijkheid te geven over de besluitvorming en verdere uitwerking van sleutelprojecten.

## *2.2 Op onderdelen nog inhoudelijke aanscherpingen of nuances nodig zijn*

Zo wordt voorgesteld om:

- Het voorstel van in te zetten instrumenten door de overheid aan te vullen en aan te geven dat deze niet limitatief is;
- Het instrument voorzienbaarheid in te zetten bij het herstel van bodem- en watersysteem en het reduceren van emissies. Dit helpt ondernemers met het maken van keuzes en tijdig kunnen anticiperen op toekomstige ontwikkelingen.
- Nieuwe sleutelprojecten toe te voegen:
  - o Zo vragen wij om een sleutelproject toe te voegen voor verdere verkenning van een Nationaal park in het peelgebied.

- En tot slot zien wij dat er op onderdelen nog te weinig rekening gehouden met de gevolgen van keuzes die worden gemaakt. Zo wordt er gesproken om op de korte termijn het peelgebied te gaan vernatten. Dit heeft impact op de leefbaarheid en het wonen in de dorpen rondom de Peel. Daar wordt nu niets over genoemd. Bovendien wordt er niet met sleutelprojecten op voorgesorteerd. Een effectenrapportage van de uitvoeringstrategie en een zorgvuldige afstemming tussen wenselijke en benodigde sleutelprojecten (vanwege de effecten) mist nu.

## **Communicatie**

De komende maanden staan belangrijke vervolgstappen gepland:

- Raadpleging: Uw college wordt gevraagd om wensen en bedenkingen bij deze Voorlopige RUIA uiterlijk 18 september 2024 schriftelijk kenbaar te maken via uw regionale account in het ambtelijk regieteam.
- Bespreking in Stuurgroep: De gebundelde reacties worden besproken in de NOVEX-stuurgroep van 25 september 2024, waarna bestuurlijk richting wordt gegeven aan de verdere uitwerking.
- Voorbereiding MIRT-overleg: Een verbeterde versie van de RUIA wordt begin oktober besproken en voorbereid voor het MIRT-overleg van 6 november 2024.

## **Financiële gevolgen**

Aan dit voorstel zijn geen financiële consequenties verbonden, maar verwacht wordt dat met de verdere uitwerking van de RUIA er in de toekomst wel een beroep wordt gedaan op capaciteit en financiële middelen van regiogemeenten, provincie en waterschappen. Dit is naar verwachting niet voldoende om structureel in onze taken te kunnen voorzien. Bij/na het vaststellen van de RUIA wordt hiervoor nog een voorstel aan uw college en eventueel raad gedaan.

## **Vervoltraject besluitvorming**

Nvt0

## **Evaluatie**

nvt

## **Bijlagen**

- |           |   |
|-----------|---|
| Bijlage 1 | Voorlopige Regionale Investerings- en Uitvoeringsagenda Novex-gebied De Peel 2024-2025, incl. oplegger Colleges van B&W |
| Bijlage 2 | Voorstel voor in te dienen wensen en bedenkingen voor de RIUA   |

## **Naslagwerk**

nvt

# ***Voorlopige Regionale*** **Uitvoerings- en investeringsagenda** **NOVEX-gebied De Peel 2024 - 2025**

8 juli 2024

## **DISCLAIMER**

Deze versie is bedoeld voor raadpleging van de bij NOVEX De Peel betrokken overheden. Die is voorzien in augustus en september 2024, met een peilmoment in de Stuurgroep van 25/9. Suggesties en aanvullingen vanuit de colleges worden door de Stuurgroep afgewogen en zo goed mogelijk verwerkt in de eindversie, ter bespreking in het MIRT-overleg van rijk & regio in november 2024. Ondertussen wordt door een taskforce gesleuteld aan een passend financieel arrangement.

## INHOUD

<b>1. INLEIDING</b> .....	FOUT! BLADWIJZER NIET GEDEFINIEERD.
1.1	Uitvoerings- en investeringsagenda De Peel ..... 2
1.2	Ontwikkelperspectief De Peel 2050..... 2
1.3	Positionering uitvoerings- en investeringsagenda ..... 5
1.4	Totstandkoming uitvoerings- en investeringsagenda ..... 5
1.5	Leeswijzer ..... 6
<b>DEEL A: UITVOERINGSSTRATEGIE</b> .....	7
<b>2. UITVOERINGSROUTE &amp; INSTRUMENTEN</b> .....	8
2.1	Uitvoeringsroute..... 8
2.2	Instrumentenmix..... 11
<b>3. BESLUITVORMING &amp; ORGANISATIE</b> .....	13
3.1	Besluitvorming..... 13
3.2	Organisatie ..... 13
3.3	Monitoring, evaluatie en communicatie ..... 13

## DEEL B: SLEUTELPROJECTEN & UITVOERINGSAFSPRAKEN .....

	15
<b>4. SLEUTELPROJECTEN</b> .....	16
4.1	Definitie en afwegingskader .....16
4.2	Voorlopige selectie van mogelijke sleutelprojecten .....17
<b>5. UITVOERINGSAFSPRAKEN</b> .....	22
5.2	Samen agenderen .....22
5.3	Samen uitvoeren.....23
5.4	Samen investeren.....24

## 1. Inleiding

### 1.1 Uitvoerings- en investeringsagenda De Peel

Voor u ligt de 'Voorlopige Regionale Uitvoerings- en Investeringsagenda voor De Peel' (RUIA). Met deze agenda willen Rijk, provincies, waterschappen en gemeenten samen de schouders zetten onder de transitie van De Peel op weg naar 2050. Basis daarvoor is het 'Ontwikkelperspectief 2050: Toekomst in een meerkleurige Peel', zoals vrijgegeven voor consultatie in de Stuurgroep van 14 december 2023 en inmiddels omarmd als inhoudelijke onderlegger voor deze RUIA. Dit is nadrukkelijk een 'Zich Ontwikkelen NOVEX-perspectief' (ZON 2050) dat benut wordt als een kompas waarmee overheden het gesprek willen aangaan met de streek. Om het perspectief samen verder uit te diepen én om te bekijken of maatschappelijke coalities tot uitvoering kunnen komen.

Het Ontwikkelperspectief 2050 en de Uitvoerings- en investeringsagenda voor De Peel vloeien voort uit het Nationaal Programma NOVEX. In dit programma zijn gebieden in Nederland aangewezen waar de ruimtelijke opgaven dusdanig opstapelen dat een gebiedsgerichte ordening en prioritering noodzakelijk is. De Peel is als één van deze NOVEX-gebieden aangewezen. In deze gebieden werken rijk en regio samen aan gezamenlijke visievorming, prioritering én uitvoeringsafspraken.

In deze Voorlopige Uitvoerings- en Investeringsagenda De Peel is ZON 2050 vertaald in een eerste 'Uitvoeringsroute' met maatregelen en instrumenten, in 'Sleutelprojecten' die als vliegwiel kunnen dienen voor de gewenste ontwikkeling en in 'Uitvoeringsafspraken' tussen de publieke partners, en mogelijk op termijn ook met private partners. Daarbij is gebruik gemaakt van de rijke oogst aan reacties die in de dialoog over het perspectief is opgehaald. Het streven is om met deze Uitvoerings- en Investeringsagenda op termijn (sectorale) budgetten gericht en in samenhang met elkaar in te zetten, met als doel om de uitvoering in De Peel versneld op gang te brengen. Dit moet ook de zekerheid gaan bieden aan publieke en private partijen om zich financieel te binden aan de uitvoeringsopgaven.

De Uitvoerings- en Investeringsagenda De Peel is een adaptieve agenda die jaarlijks zal worden geactualiseerd op basis van nieuwe inzichten, voortgang en ontwikkelingen. Aan de RUIA wordt - naar analogie van het zich ontwikkelend perspectief - een zich ontwikkelend budget van rijk en regio verbonden. De investeringsmogelijkheden voor Sleutelprojecten moeten daarmee gaan groeien, is het idee.

#### **Nationaal Programma NOVEX**

*Het programma NOVEX is ontwikkeld om uitvoeringskracht toe te voegen aan de Nationale Omgevingsvisie. Dit gebeurt via twee uitwerkingslijnen: de regie per provincie en gebiedsgerichte regie in NOVEX-gebieden. In de NOVEX-gebieden stapelen de nationale opgaven in het fysieke domein zich dusdanig op dat een gebiedsgerichte ordening en prioritering noodzakelijk is, omdat een sectorale aanpak alleen geen uitkomst biedt. Door middel van gebiedsgerichte regie in de NOVEX-gebieden werken Rijk en regio gezamenlijk aan een ontwikkelperspectief per gebied. Dat vormt de basis voor strategische besluiten van alle overheden, maatschappelijke en private partijen voor de ontwikkeling van het gebied. Het ontwikkelperspectief wordt geoperationaliseerd in een uitvoeringsagenda, inclusief een regionale investeringsagenda.*

### 1.2 Ontwikkelperspectief De Peel 2050

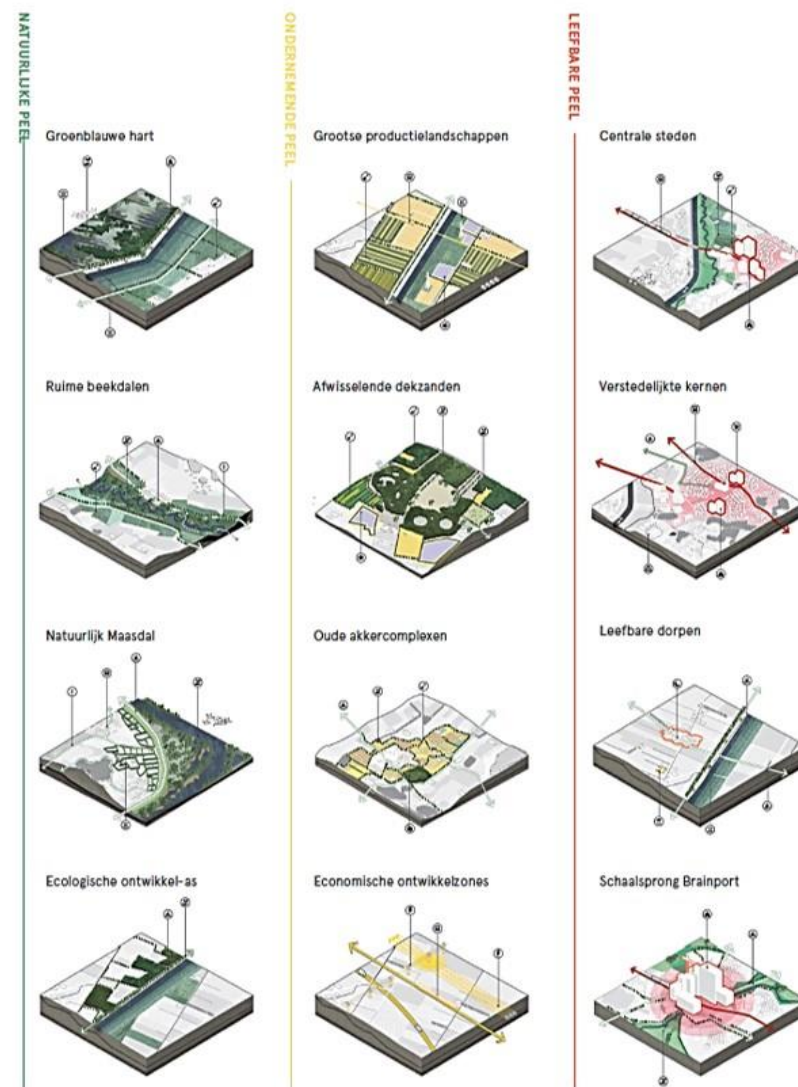
De Peel is een uniek gebied op de grens van Brabant en Limburg en kent een bijzondere geschiedenis van turfwinning, landsverdediging en waterinfrastructuur. In het Ontwikkelperspectief 2050 is een nieuwe toekomstvisie voor De Peel uitgewerkt, die de basis vormt voor de uitvoeringsafspraken die in deze agenda zijn vastgelegd. Het Ontwikkelperspectief bevat de aanzet voor een gezamenlijke koers van twee provincies, twee waterschappen, achttien Peelgemeenten en het rijk voor NOVEX-gebied De Peel op weg naar 2050.

De opgaven in De Peel zijn groot én urgent. De transitie van de landbouw, de opgave voor biodiversiteit en stikstof, de energietransitie, de klimaatopgave en het duurzaam opvangen van de verstedelijkingsdruk van de metropoolregio Eindhoven komen hier samen. Tegelijkertijd heeft het gebied kwaliteiten om te koesteren en versterken. De Peel moet nu en straks een aantrekkelijk thuis zijn voor bestaande en nieuwe ondernemers, bewoners en bezoekers. De uitdaging is een hernieuwde balans te vinden

tussen het water-, bodem- en natuurlijke systeem, inrichting en gebruik én werken, leven en beleven in de Peel. Hierbij zijn de condities van het bodem- en watersysteem leidend. In het Ontwikkelperspectief wordt richting gegeven aan deze ruimtelijke opgaven.

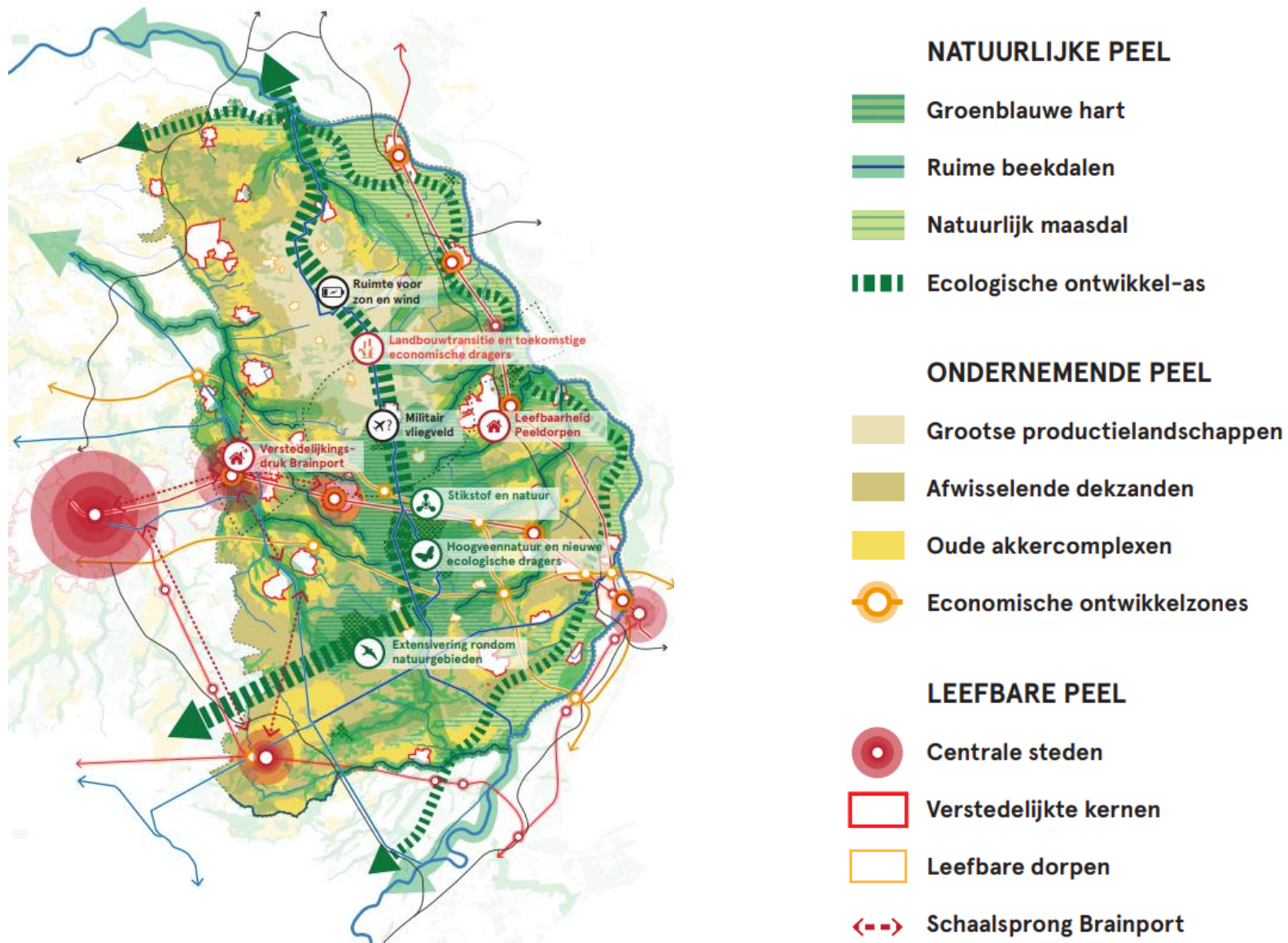
In het Ontwikkelperspectief staat dat in 2050 het grondgebruik in balans moet zijn met water en natuur, dat de waterkwaliteit en -kwantiteit op orde zijn, dat waterbuffers bijdragen aan de klimaatdoelstellingen en de natuur is versterkt. Dit in lijn met de intenties om water en bodem sturend te maken bij de ruimtelijke inrichting van Nederland. Er blijft volop ruimte voor economische ontwikkeling, er valt een goede boterham te verdienen met voedselproductie en er is ruimte voor nieuwe bedrijvigheid. Een prachtige groene streek waar geleefd wordt in vitale dorpen tussen de Brainport en andere stedelijke regio's. In de Peel zitten we als streek zelf aan het stuur en geven we samen richting aan onze toekomst.

In het Ontwikkelperspectief 2050 is onderscheid gemaakt in opgaven op het gebied van 'groen en water', 'ondernemen' en 'leefbaarheid' (zie figuur 1.2). Voor 12 typen deelgebieden is uitgewerkt wat de ambitie is voor 2050 en mogelijke denkrichtingen voor 2030 (zie figuur 1.1).



Figuur 1.1. Ontwikkelrichtingen voor 12 typen gebieden in De Peel.

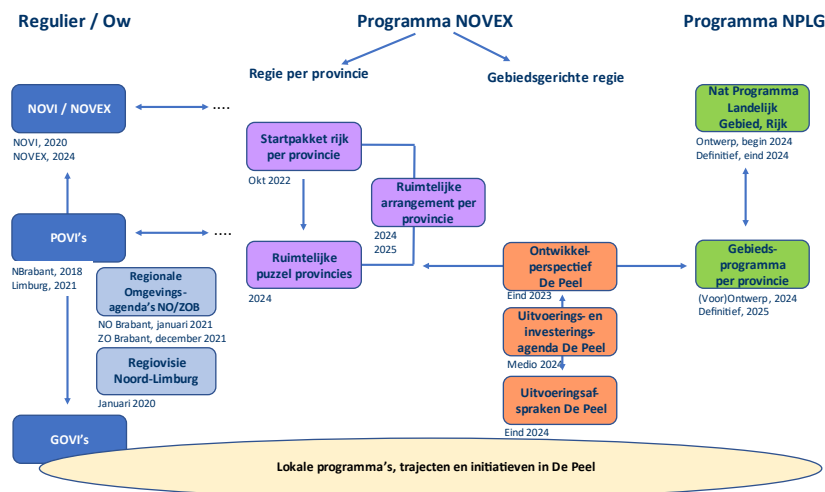




Figuur 1.2. Ontwikkelperspectief voor De Peel, december 2023.

### 1.3 Positionering uitvoerings- en investeringsagenda

De Regionale Uitvoerings- en Investeringsagenda is niet het enige instrument waarmee beleid en uitvoering voor De Peel worden ontwikkeld. In figuur 1.3 is daarom deze agenda gepositioneerd in relatie met andere beleids- en uitvoeringstrajecten. Kern van deze positionering is dat met deze agenda invulling wordt gegeven aan een integrale en gebiedsgerichte *uitvoering* van gezamenlijk overeengekomen omgevingsbeleid op het schaalniveau van De Peel als geheel. Integrale beleidsafwegingen worden gemaakt in de Omgevingsvisies van provincies en gemeenten. En belangrijke maatregelenpakketten voor het landelijk gebied worden integraal uitgewerkt in het Brabants en Limburgs Programma Landelijk Gebied. Deze Uitvoerings- en Investeringsagenda voor De Peel is tegelijkertijd een gebiedsgerichte uitwerking van én een gebiedsgerichte bouwsteen voor beide provinciale programma's.



Figuur 1.3. Positionering van de Uitvoerings- en Investeringsagenda De Peel in relatie met andere beleids- en uitvoeringstrajecten.

### 1.4 Totstandkoming uitvoerings- en investeringsagenda

Deze Voorlopige Uitvoerings- en Investeringsagenda is gemaakt met vertegenwoordigers van provincies, waterschappen, gemeenten en het rijk. Parallel aan het opstellen van het Ontwikkelperspectief 2050 zijn in de tweede helft van 2023 ambtelijke werksessies georganiseerd om de kennis en wensen van de betrokken overheidspartijen in kaart te brengen en te bundelen. In de eerste helft van 2024 zijn sessies georganiseerd waarin Sleutelprojecten voor De Peel zijn geformuleerd en uitvoeringsafspraken tussen rijk en regio zijn verkend. Ook is bescheiden input opgehaald bij ondernemers, en bewoners tijdens zogenaamde 'Peelcafés' die als onderdeel van de dialoog over het ZON 2050 zijn georganiseerd, vooral over gewenste impulsen in de uitvoering.

Op dit moment is deze RUIA vooralsnog primair een document van en voor overheden. De koepelorganisaties van maatschappelijke partners (natuur & milieu, landbouw, werkgevers, kennisinstellingen etc.) zijn wel actief betrokken in de dialoog over het Ontwikkelperspectief 2050 in de eerste helft van 2024. En de koepels zullen betrokken worden bij de nadere uitwerking van ZON 2050 in het algemeen en van de Sleutelprojecten in het bijzonder. Ook zijn deze partners betrokken bij de participatie-trajecten die door de provincies Noord-Brabant en Limburg zijn georganiseerd in het kader van de gebiedsprogramma's voor het Nationaal Programma Landelijk Gebied. De reacties en ideeën die in deze trajecten zijn opgehaald, zijn meegenomen in deze RUIA.

In de Stuurgroep NOVEX De Peel van 13 juni 2024 is besloten deze voorlopige agenda vrij te geven voor een bestuurlijke consultatie. In september wordt een bestuurlijke consultatie georganiseerd over de Voorlopige Uitvoerings- en Investeringsagenda. De reacties uit deze consultatie worden verwerkt en voorgelegd aan de Stuurgroep NOVEX De Peel. Voorzien is dat de eerste definitieve RUIA voor De Peel kan worden vastgesteld in het Bestuurlijk Overleg MIRT van november. In deze consultatie én bij de opeenvolgende actualisaties van deze agenda zullen steeds meer gebiedspartners en sectoren actiever worden betrokken. Al deze bijdragen zijn nodig om bij te dragen aan uitvoering van het Ontwikkelperspectief.

## 1.5 Leeswijzer

De Uitvoerings- en Investeringsagenda bestaat uit twee delen.

**Deel A: Uitvoeringsstrategie** bevat de onderdelen die in principe langjarig vastliggen. Deze onderdelen zijn de Uitvoeringsroute en de wijze van besluitvorming en organisatie.

Hoofdstuk 2 bevat de Uitvoeringsroute van acties en maatregelen, inclusief de instrumenten om de maatregelen uit te gaan voeren.

Hoofdstuk 3 biedt inzicht in de wijze van besluitvorming over de agenda's en over de organisatie.

**Deel B: Sleutelprojecten & Uitvoeringsafspraken** bevat de onderdelen die jaarlijks zullen worden geactualiseerd op basis van actuele ontwikkelingen en voortschrijdende inzichten.

Hoofdstuk 4 geeft een beeld van een voorlopige selectie van Sleutelprojecten die in De Peel kunnen dienen als vliegwiel om de opgaven te realiseren.

Hoofdstuk 5 beschrijft de gezamenlijke Uitvoerings-afspraken die partijen hebben gemaakt voor de eerste periode 2024 - 2025. Een belangrijk aspect vormt het financieel arrangement (bijvoorbeeld een 'streekfonds'), dat het mogelijk moet gaan maken om straks daadwerkelijk te kunnen investeren in de doorontwikkeling van De Peel. Daarvoor werken Rijk en regio momenteel de contouren van een propositie uit.

## **Deel A: Uitvoeringsstrategie**

## 2. Uitvoeringsroute & instrumenten

### 2.1 Uitvoeringsroute

In de Uitvoeringsroute worden de acties en maatregelen weergegeven die nodig zijn om het Ontwikkelperspectief 2050 'Toekomst in een meerkleurige Peel' te verwezenlijken. Tussen deze acties en maatregelen bestaat inhoudelijke samenhang; zo hangen watersysteemmaatregelen samen met natuurherstel en met de mogelijkheden voor de landbouw. Ook bestaat er samenhang in de tijd; niet alle maatregelen kunnen tegelijk uitgevoerd worden. Daarom is er een fasering van 'korte termijn', 'middellange termijn' en 'lange termijn' acties en maatregelen.

De opgaven zijn groot, de onzekerheden talrijk en niet alles kan in de uitvoering tegelijk worden aangepakt, onder meer vanwege beperkte middelen en uitvoeringscapaciteit. Op basis van de nationale en provinciale ambities en doelen geeft de Uitvoeringsroute voor De Peel een eerste richting aan de prioriteiten en fasering in beleid en uitvoering. Deze richting zal in de komende jaren op basis van nieuwe inzichten steeds concreter kunnen worden ingevuld. Startpunt voor de Uitvoeringsroute zijn alle lopende initiatieven en projecten die al invulling geven aan een meerkleurige en duurzame streek; we beginnen niet bij nul. De Uitvoeringsroute – gebaseerd op het Zich Ontwikkeland NOVEX-perspectief (ZON 2050) - kan als volgt worden samengevat.

#### **Korte termijn: herstel van bodem- en watersysteem en natuur als 'casco' voor een verduurzaming van de landbouw**

Op korte termijn wordt in De Peel ingezet op stapsgewijze vernatting, verbetering van de grond- en oppervlaktewaterkwaliteit, emissiereductie van stikstof en broeikasgassen én op natuurherstel in en om Natura 2000-gebieden. Dit is niet alleen nodig om te voldoen aan de internationale wettelijke verplichtingen op het gebied van natuur, water en klimaat. Het is ook nodig voor een gezonde en aantrekkelijke leefomgeving voor de huidige en toekomstige generaties en voor herstel van levende bodems. Perspectief voor de landbouw ontstaat door meer duidelijkheid te bieden voor verschillende transitiepaden, van hoogtechnologische tot extensieve

vormen van landbouw. Agrarische ondernemers moeten in staat worden gesteld om – toekomstvaste economische verdienmodellen te ontwikkelen binnen gebiedsgerichte randvoorwaarden.

Watersysteemmaatregelen, emissiereductie van stikstof en natuurherstel leiden tot een transformatie van het landelijk gebied van De Peel, met meer variatie in natuur en landschap en meer kleinschaligheid. Dat biedt kansen voor een gezonder leven en aantrekkelijkere leefomgeving. Nieuwe economische dragers spelen in op de transformatie van het landelijk gebied van De Peel. Herbestemmingen van vrijkomende agrarische bebouwing – passend bij de identiteit van het gebied – zijn daarvan een voorbeeld. Ook nieuwe vormen van landbouw en landgebruik bieden kansen. Nieuwe woonlocaties in bestaand stedelijk gebied en in de Peeldorpen geven een impuls aan behoud en versterking van het voorzieningenniveau. Een duurzame energievoorziening en een aanpak van de netschaarste, zijn randvoorwaarden voor wonen en (nieuwe vormen van) werken in De Peel.

#### **Middellange termijn: voortzetting, verdieping en verbreding van de aanpak met meer grootschalige ingrepen**

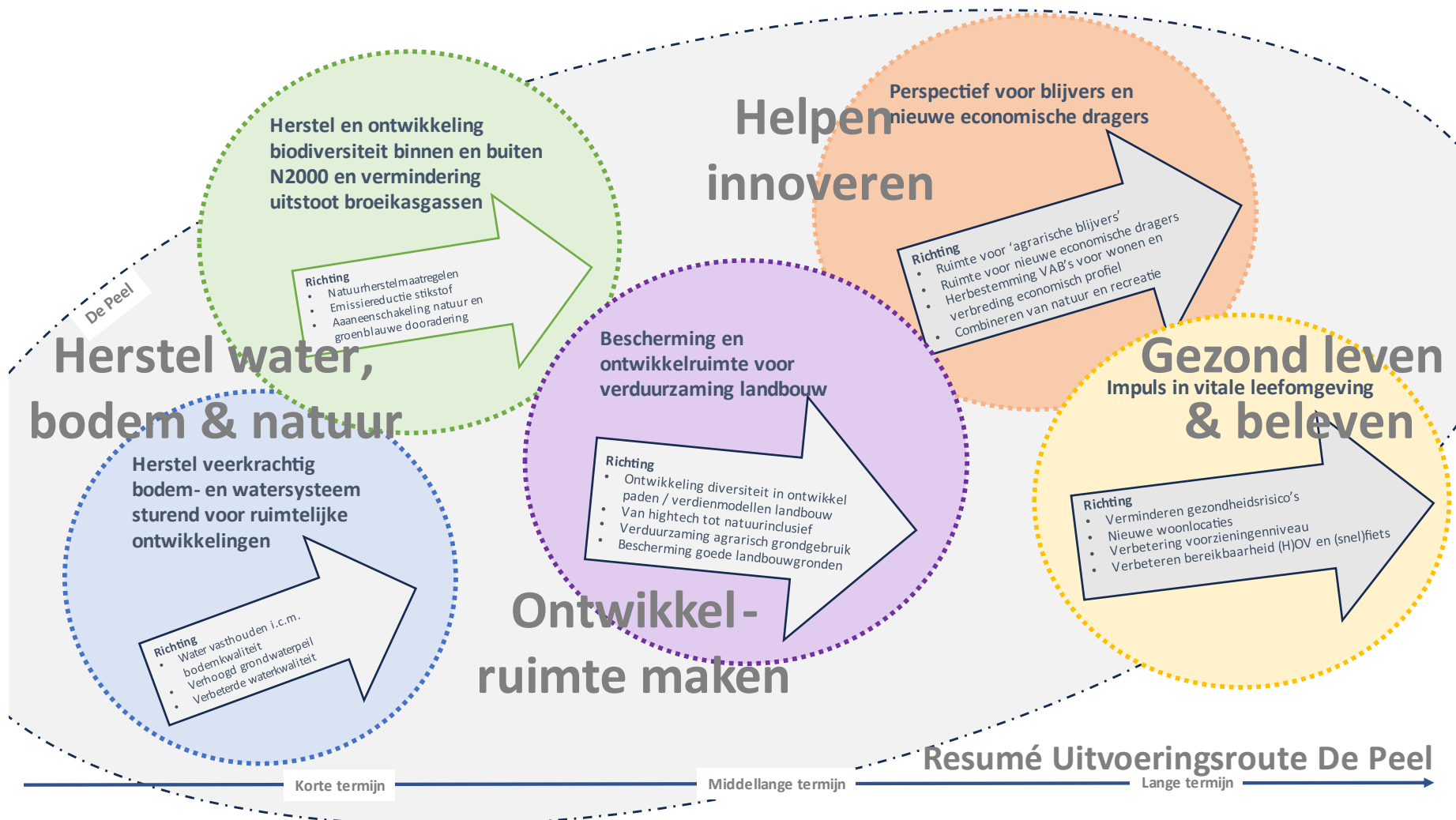
Kenmerkend voor de middellange termijn is ten eerste dat alle maatregelen voor de korte termijn ook in deze periode voortvarend worden voortgezet. De maatregelen zijn zo complex dat een meerjarige aanpak ervan noodzakelijk is.

Kenmerkend voor de middellange termijn is dat een verdere *verdieping* en *verbreding* van maatregelen nodig zijn. De *verdieping* van maatregelen bestaat vooral uit verdergaande maatregelen in de keten, gericht op een 'betere boterham voor de boer' (prijzafspraken, vergoedingen voor ecosysteemdiensten, helpen met innoveren etc.). Ook worden maatregelen op een grotere schaal aangepakt zoals de ontwikkeling van de 'Noord-Zuid-Natuurcorridor', de versterking van natuur en water in ruimere beekdalen en versterking van het Maasheggenlandschap met extensieve recreatie. *Verbreding* van maatregelen bestaat eruit dat meer (deel)gebieden en sectoren in De Peel kunnen worden aangehaakt. Bijvoorbeeld door herstel en verbetering van de biodiversiteit ook te stimuleren buiten Natura-2000 gebieden, door maatregelen voor

groenblauwe dooradering van het landelijk gebied in de hele Peel uit te voeren en door groeiende bijdragen van de industrie, mobiliteit en bouw aan emissiereductie van stikstof en broeikasgassen. Hiermee wordt inkleuring gegeven aan het perspectief van een circulaire economie.

**Lange termijn: naar een hersteld en duurzaam evenwicht met ruimte voor nieuwe ontwikkelingen**

Het lange termijnpakket aan maatregelen bestaat primair uit een voortzetting van de maatregelen voor de korte en middellange termijn. Op basis van aanvullende inzichten kan een scherper zicht ontstaan van nut en noodzaak voor aanvullende acties en maatregelen. Met de kennis van nu denken we bijvoorbeeld vooral aan meer diversiteit in de transitiepaden voor de landbouw, verdere verbreding van economische dragers, meer ruimte voor water(berging) in het regionale en/of hoofdwatersysteem en aan ontwikkeling van nieuwe (uitbreidings)locaties voor woningbouw, bedrijven en bijbehorende bereikbaarheid.



Figuur 2.1. Samenvatting van de integrale en gefaseerde Uitvoeringsroute voor uitvoering van Ontwikkelperspectief De Peel.

## 2.2 Instrumentenmix

Voor de uitvoering van maatregelen uit de Uitvoeringsroute zijn vele instrumenten van verschillende partners nodig. Voor een groot deel al bestaande instrumenten, maar ook nieuwe instrumenten en arrangementen kunnen nodig zijn om tot uitvoering te komen. Tabel 2.2. bevat een totaaloverzicht van wie welke instrumenten kan inzetten om de maatregelen uit het Ontwikkelperspectief en de Uitvoeringsroute tot uitvoering te brengen.

Instrumentenmix Uitvoeringsroute De Peel	Rijk	Provincies	Waterschappen	Gemeenten	Sectoren & Kennisinstellingen
Algemeen	<ul style="list-style-type: none"> <li>▪ Nationaal Programma Landelijk Gebied</li> <li>▪ Nationaal Programma NOVEX</li> <li>▪ Nationaal Programma Water en Bodem sturend</li> </ul>	<ul style="list-style-type: none"> <li>▪ Omgevingsvisies en sectorale beleidskaders</li> <li>▪ Omgevingsverordening</li> <li>▪ Brabants Programma Landelijk Gebied</li> <li>▪ Limburgs Programma Landelijk Gebied</li> <li>▪ Brabantbrede grondstrategie</li> </ul>	<ul style="list-style-type: none"> <li>▪ Waterbeheerprogramma</li> <li>▪ Waterschapsverordening</li> <li>▪ Legger</li> <li>▪ Peilbesluiten</li> </ul>	<ul style="list-style-type: none"> <li>▪ Omgevingsvisies</li> <li>▪ Omgevingsplannen</li> </ul>	<ul style="list-style-type: none"> <li>▪ Kennisagenda's</li> <li>▪ Innovatieprogramma's</li> </ul>
Leefbare Peel: impuls in leven en werken in De Peel	<ul style="list-style-type: none"> <li>▪ Nationaal Programma NOVEX</li> <li>▪ .....</li> </ul>	<ul style="list-style-type: none"> <li>▪ Regels over VAB in Omgevingsverordening</li> <li>▪ VAB-Impuls: begeleiding stoppende agrariërs ter verbetering landschap en leefbaarheid</li> <li>▪ .....</li> </ul>	<ul style="list-style-type: none"> <li>▪ Convenant Geopark Peelhorst en Maasvallei</li> <li>▪ Subsidieregeling recreatie-educatie</li> <li>▪ ....</li> </ul>	<ul style="list-style-type: none"> <li>▪ Omgevingsvisies</li> <li>▪ Omgevingsplannen</li> </ul>	<ul style="list-style-type: none"> <li>▪ .....</li> </ul>
Ondernemende Peel: perspectief voor kringlooplandbouw	<ul style="list-style-type: none"> <li>▪ Transitiefonds Landelijk Gebied en Natuur</li> <li>▪ Vrijwillige aankoopregelingen voor piekbelasters</li> <li>▪ Normeringen via AMVB's</li> <li>▪ Landbouwvisie / akkoord met afspraken van ketenpartners</li> <li>▪ .....</li> </ul>	<ul style="list-style-type: none"> <li>▪ Stimuleringsmiddelen kringlooplandbouw</li> <li>▪ Subsidieregeling Natuur</li> <li>▪ Agrarisch Natuur en Landschapsbeheer (ANLb)</li> <li>▪ Stimulering Groenblauwe dooradering (GBDA)</li> <li>▪ Via verordening beschermen van landbouwgronden</li> <li>▪ Taskforce toekomst-bestendige stallen</li> </ul>	<ul style="list-style-type: none"> <li>▪ Waterschapsverordening</li> <li>▪ .....</li> </ul>	<ul style="list-style-type: none"> <li>▪ Omgevingsvisies</li> <li>▪ Omgevingsplannen</li> <li>▪ .....</li> </ul>	<ul style="list-style-type: none"> <li>▪ .....</li> </ul>
Natuurlijke Peel: herstel en ontwikkeling natuur/bio-	<ul style="list-style-type: none"> <li>▪ Transitiefonds Landelijk Gebied en Natuur (afh. van nieuw kabinet)</li> </ul>	<ul style="list-style-type: none"> <li>▪ Beheerplannen N2000</li> <li>▪ Natuurdoelanalyses</li> <li>▪ Gebiedsplannen Wsn</li> </ul>	<ul style="list-style-type: none"> <li>▪ Subsidieregeling biodiversiteit</li> </ul>	<ul style="list-style-type: none"> <li>▪ Omgevingsvisies</li> <li>▪ Omgevingsplannen</li> <li>▪ .....</li> </ul>	<ul style="list-style-type: none"> <li>▪ .....</li> </ul>



<p>diversiteit &amp; reductie broeikasgassen</p>	<ul style="list-style-type: none"> <li>▪ Vrijwillige aankoop-regelingen piekbelasters</li> <li>▪ Normeringen via AMVB's</li> <li>▪ .....</li> </ul>	<ul style="list-style-type: none"> <li>▪ GOB Noord-Brabant</li> <li>▪ Stila Noord-Brabant</li> <li>▪ Via verordening beschermen van overgangsgebieden en stellen emissie-eisen</li> <li>▪ Brabantse Ontwikkel-aanpak Stikstof (BOS)</li> <li>▪ Bestuurs- en samenwerkings-overeenkomst PAS</li> <li>▪ Brabantse Biodiversiteitsmonitor</li> <li>▪ Stimuleringsregeling Kwaliteitsimpuls Natuur en Landschap Limburg</li> <li>▪ .....</li> </ul>			
<p>Natuurlijke Peel: herstel veerkrachtig bodem- en watersysteem sturend voor ruimtelijke ontwikkelingen</p>	<ul style="list-style-type: none"> <li>▪ Transitiefonds Landelijk Gebied en Natuur (afh. van nieuw kabinet)</li> <li>▪ Normeringen via AMVB's</li> <li>▪ NP Integraal Riviermanagement</li> <li>▪ Deltaprogramma en Hoogwaterbeschermings-programma (HWBP)</li> <li>▪ .....</li> </ul>	<ul style="list-style-type: none"> <li>▪ Grondwaterconvenant</li> <li>▪ Grondwaterbeschermings-maatregelen via Omgevingsverordening</li> <li>▪ Maatregelen Kader-richtlijn Water (KRW)</li> <li>▪ Stimulerings- en ondersteuningsmaatregelen agrarische bedrijfsvoering (o.a. Schoon water)</li> <li>▪ Koepelovereenkomst Groenblauw</li> <li>▪ .....</li> </ul>	<ul style="list-style-type: none"> <li>▪ Regels / peilbesluiten Waterschapsverordening</li> <li>▪ Stroomgebiedbeheerplannen</li> <li>▪ Maatregelen Kader-richtlijn Water (KRW)</li> <li>▪ Subsidieregeling klimaatbestendige maatregelen</li> <li>▪ Convenant Waterpanel Noord</li> <li>▪ .....</li> </ul>	<ul style="list-style-type: none"> <li>▪ Omgevingsvisies</li> <li>▪ Omgevingsplannen</li> <li>▪ .....</li> </ul>	<ul style="list-style-type: none"> <li>▪ .....</li> </ul>

Figuur 2.2. Instrumentenmix voor uitvoering maatregelen Uitvoeringsroute De Peel (periodiek verder aan te vullen op basis van o.a. voortgang in BPLG en LPLG).

### 3. Besluitvorming & organisatie

#### 3.1 Besluitvorming

De Regionale Uitvoerings- en Investeringsagenda wordt vastgesteld in de **Stuurgroep NOVEX-gebied De Peel** en in het **Bestuurlijk Overleg MIRT**. In de Stuurgroep NOVEX De Peel zijn bestuurders van de provincies Noord-Brabant en Limburg, Waterschap Limburg, Waterschap Aa en Maas, vier regio's van Peelgemeenten (Regio Noordoost-Brabant, Metropoolregio Eindhoven, Regio Noord-Limburg en regio Midden-Limburg) en de Ministeries van LNV en BZK vertegenwoordigd. Formele vaststelling in het BO MIRT vloeit voort uit de afspraak dat voor alle NOVEX-gebieden de Uitvoerings- en Investeringsagenda's worden vastgesteld in de BO's MIRT en op dat moment dus besproken worden met een Kabinetsdelegatie en een breed bestuurlijk gezelschap vanuit Zuid-Nederland.

Om de besluitvorming van rijk en regio in de NOVEX-gebieden te ondersteunen, is voor dit NOVEX-gebied een **bestuurlijk duo** ingesteld. Voor NOVEX-gebied De Peel bestond dit duo tot voorkort uit de Minister voor Natuur en Stikstof (onderdeel van LNV) en de Dijkgraaf van Waterschap Aa en Maas. De laatste is tevens voorzitter van een Stuurgroep waarin de betrokken overheden zijn vertegenwoordigd.

#### 3.2 Organisatie

Uit elke organisatie neemt een ambtelijke vertegenwoordiger deel in het **Regieteam De Peel**. Het Regieteam is verantwoordelijk voor het opstellen van de Uitvoerings- en investeringsagenda en voor het proces waarin de agenda met inbreng van gebiedspartners uit De Peel wordt opgesteld.

In opdracht van de Stuurgroep NOVEX-gebied De Peel is het Regieteam De Peel verantwoordelijk voor de uitvoering van de Uitvoerings- en Investeringsagenda. Daarvoor voert het Regieteam de volgende taken en werkzaamheden uit:

- Opstellen en jaarlijks actualiseren van de Uitvoerings- en Investeringsagenda (Deel B) ter uitvoering van het gezamenlijk vastgestelde Ontwikkelperspectief voor De Peel, in samenspel met overheden;
- Zorgen dat uitvoering van acties, projecten en uitvoeringsafspraken zijn belegd bij de verantwoordelijke trekkers vanuit de samenwerkende overheden en gebiedspartners. Met een nieuwe stimulerende en ondersteunende rol bij de uitwerking en begeleiding van de Sleutelprojecten;
- Coördinatie van de samenhang van deze agenda met alle andere beleids- en uitvoeringstrajecten voor De Peel, waaronder het BPLG, LPLG, de Ruimtelijke Voorstellen en Arrangementen in het kader van het Programma NOVEX, het programma IRM, etc;
- Vormgeven van het proces met de gebiedspartners in De Peel gericht op het agenderen van kansen en knelpunten in de uitvoering en het inventariseren van acties, projecten en uitvoeringsafspraken die in de Uitvoerings- en Investeringsagenda kunnen worden opgenomen;
- Zorgdragen voor communicatie over de Uitvoerings- en Investeringsagenda naar diverse doelgroepen in De Peel;
- Opzetten en uitvoeren van monitoring en evaluatie van de Uitvoerings- en Investeringsagenda.

#### 3.3 Monitoring, evaluatie en communicatie

Deel B van de Uitvoerings- en Investeringsagenda wordt elk jaar geactualiseerd. Basis voor die actualisatie is de monitoring en evaluatie van de agenda. Daarin staan vijf vragen centraal:

- Liggen we op schema met de voortgang in de uitvoering van acties, maatregelen en afspraken: doen we wat we hebben afgesproken?
- Liggen we op koers met de ambities van het Ontwikkelperspectief: bereiken we wat we willen bereiken?
- Zijn nieuwe trends, ontwikkelingen en innovaties voldoende bekend en vertaald in de Uitvoeringsroute voor De Peel en in de programmering van acties, maatregelen en afspraken?
- Vinden nieuwe initiatieven en gebiedspartners aansluiting in nieuwe vormen van samenwerking en in de uitvoering van de Sleutelprojecten?

- Is de samenhang helder en geborgd tussen de acties, maatregelen en afspraken in deze agenda en die uit parallelle beleids- en uitvoeringstrajecten?

Na vaststelling van de eerste Uitvoerings- en Investeringsagenda zal de aanpak voor monitoring en evaluatie verder worden uitgewerkt. Over de antwoorden op de vijf hoofdvragen wordt jaarlijks gerapporteerd in de Stuurgroep NOVEX-gebied De Peel, en waar gewenst ook in het BO MIRT.

Het Regieteam pakt de communicatie over de Uitvoerings- en Investeringsagenda op. Partners in De Peel communiceren over de eigen acties, maatregelen en afspraken, waarbij ze de relatie leggen met de Uitvoerings- en Investeringsagenda. De communicatie over de uitvoering van de agenda als geheel richt zich op 'de grote lijn' en zal centraal worden opgepakt.

## **Deel B: Sleutelprojecten & Uitvoeringsafspraken**

## 4. Sleutelprojecten

Om het Ontwikkelperspectief te realiseren zijn grote interventies nodig die De Peel substantieel veranderen (we noemen dat “Sleutelprojecten”) in combinatie met maatschappelijke initiatieven die bijdragen aan veranderbereidheid en laten zien dat verandering mogelijk is. Anders dan bij gebiedsontwikkeling in stedelijk gebied of rondom grote infrastructuur, komt de transitie niet tot stand als optelsom van enkele grote ingrepen waarvan de effectiviteit vooraf via een maatschappelijke kosten-batenanalyse kan worden beredeneerd. De transitie van het landelijk gebied van De Peel wordt bepaald door de bereidheid van ondernemers, collectieven of ketens om te investeren in hun toekomst. Het is de economie van de blijvers en nieuwe ondernemers die de streek vormgeven. Hiervoor is een overheid nodig die richting geeft, stimuleert én zich laat voeden door initiatieven vanuit de maatschappij.

Het is nodig regionaal en lokaal maatwerk mogelijk te maken en de regie niet alleen bij de overheid neer te leggen, maar juist in te spelen op kansen die ondernemers zien of op maatschappelijke initiatieven. De Peel wil graag regie nemen op de eigen transitie, samen met maatschappelijke partners. Daarnaast is er ruimte nodig om te experimenteren en genoeg tijd om grote veranderingen waar te maken in haalbare stappen. Slagvaardig werken aan uitvoering betekent dat ook middelen van overheden zo flexibel mogelijk, in samenhang en ontschot moeten kunnen worden ingezet. Op die manier optimaliseren we het maatschappelijk rendement.

### 4.1 Definitie en afwegingskader

Sleutelprojecten kunnen als ‘vliegwiel’ fungeren in de concrete uitvoering van het Ontwikkelperspectief en de Uitvoeringsroute voor De Peel. Ze zijn illustratief en van betekenis voor de doorontwikkeling waarvoor De Peel staat. Sleutelprojecten openen de deur naar De Peel van morgen. Ze kunnen groot of klein zijn, verbinden belangrijke opgaven én leveren nieuwe kennis en informatie die belangrijk zijn voor de uitvoering en vervolgininitiatieven. Ook kunnen Sleutelprojecten verschillend van aard zijn: fysiek, instrumenteel of organisatorisch.

Maar altijd gericht op concrete uitvoering en verbinding van partijen die in en om de streek staan (collectieven). NOVEX zet in op coalities van welwillenden, op innovatie en de blijvers vanuit economisch en ecologisch oogpunt. In deze Voorlopige Uitvoerings- en Investeringsagenda is een eerste selectie van Sleutelprojecten opgenomen. In samenwerkingen van overheden, bedrijven, kennisinstellingen en maatschappelijke initiatieven wordt de aanpak van deze Sleutelprojecten in de komende maanden verder uitgewerkt. In deze eerste RUIA is een voorlopige selectie van Sleutelprojecten opgenomen. Het pakket aan Sleutelprojecten kan gaan meegroeien met financiële mogelijkheden (bijvoorbeeld in een ‘streekfonds’).

### Afwegingskader Sleutelprojecten

Sleutelprojecten worden geselecteerd op basis van vier hoofdcriteria:

- **Bijdrage aan Ontwikkelperspectief:** mate waarin een Sleutelproject bijdraagt aan het realiseren van het Ontwikkelperspectief en de Uitvoeringsroute voor De Peel;
- **Vliegwiel / katalysatorfunctie:** de mate waarin een Sleutelproject meerdere opgaven op meerdere schaalniveaus verbindt (meekoppelkansen) én kansen biedt voor vervolgacties, keteneffecten en/of opschaling van acties en projecten;
- **Commitment:** de mate waarin een Sleutelproject ondersteund wordt door direct voor uitvoering belangrijke (gebieds)partners, bijvoorbeeld tot uiting komend in cofinanciering, coproductie en beschikbare uitvoeringscapaciteit;
- **Peelgebondenheid:** de mate waarin een Sleutelproject uniek en/of specifiek is voor De Peel (‘dit kan alleen maar in De Peel’).

De selectie van sleutelprojecten verloopt via een vast voorbereidingsproces. Dat proces bestaat uit signalering van potentiële projecten, een weging door deskundigen en afstemming over politiek-bestuurlijke aspecten.

## 4.2 Voorlopige selectie van mogelijke Sleutelprojecten

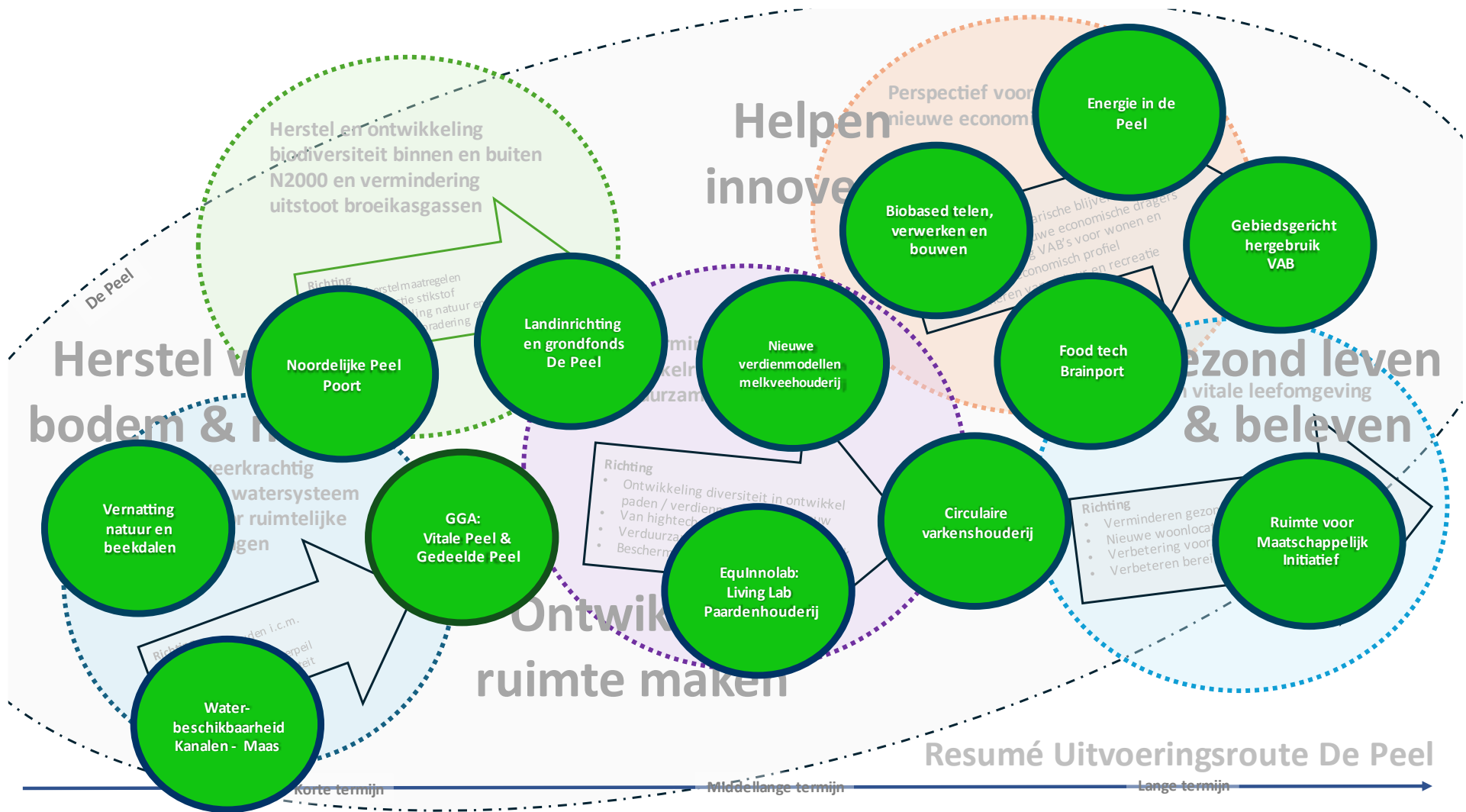
In deze Voorlopige Uitvoerings- en Investeringsagenda is een selectie opgenomen van mogelijke Sleutelprojecten (zie figuur 4.2). In sommige gevallen een al bestaand project, in andere gevallen een idee voor een project. De bedoeling is om deze selectie van Sleutelprojecten in de komende maanden uit te werken als basis voor een definitieve selectie in de definitieve Uitvoerings- en Investeringsagenda. Voor de uitwerking van Sleutelprojecten is een canvas ontwikkeld (zie fig. 4.2).

Canvas 'Sleutelproject' De Peel

Naam Sleutelproject: .....

<b>Wat willen we bereiken?</b> Doelen en beoogde resultaten ✓ ... ✓ ... ✓ ...	<b>Wie werken samen?</b> Initiatiefnemers, 'eigenaren', etc ✓ ... ✓ ... ✓ ... Coalitiepartners, 'ambassadeurs', etc ✓ ... ✓ ... ✓ ...
<b>Waarom in De Peel?</b> Specifieke belang voor transitie in De Peel ✓ ... ✓ ... ✓ ...	<b>Wat verwachten we van elkaar?</b> Wie draagt wat bij? Wat verwachten we van wie? ✓ ... ✓ ... ✓ ... ✓ ... ✓ ...
<b>Wat is wanneer klaar?</b> Aanpak in stappen, tussenresultaten en planning ✓ ... ✓ ... ✓ ... ✓ ... ✓ ...	

Figuur 4.1. Het canvas voor de uitwerking van mogelijke Sleutelprojecten.



Figuur 4.2. Eerste selectie van voorlopige Sleutelprojecten.

Vernatting  
natuur en  
beekdalen

### ➤ **Herstel water, bodem en natuur**

**Van nature** ontstaan er grondwatergevoerde moerassen met veenvorming in beekdalen. Dit natuurfenomeen is afhankelijk van stabiele waterstanden rond maaiveldhoogte. Door ontwatering zijn deze moerassen met veenvorming sterk gedegradieerd. Dit project richt zich op het herstel van de waterstanden met als doel de nutriënten- en mineralenhuishouding te herstellen en bodem inklinking tegen te gaan.

Water  
beschikbaarheid  
kanalen - Maas

**Koppeling** van het regionale watersysteem van de Peel aan het nationale watersysteem van de Maas. Zorgen voor waterbeschikbaarheid voor diverse functies, en nagaan welke rol kanalen kunnen vervullen als basis om water en bodem meer sturend te maken in De Peel.

GGA: de Vitale  
Peel en  
de Gedeelde  
Peel

**Versterken** van de bestaande Gebiedsgerichte Aanpak (GGA) van opgaven in zowel de Provincie Limburg (GGA Gedeelde Peel) als in de Provincie Brabant (GGA Vitale Peel) waarin overheden, inwoners en ondernemers samen leren en werken aan een toekomstbestendige Peel. Focus ligt op het versterken van het netwerk van natuurgebieden, het ontwikkelen van toekomstbestendige landbouw, het verbeteren van de beschikbaarheid en kwaliteit van water en bodem, het geven van een nieuwe economische impuls, het ontwikkelen van een duurzame energievoorziening, het vergroten van de leefbaarheid en het reduceren van de stikstofuitstoot.

Noordelijke  
Peel Poort

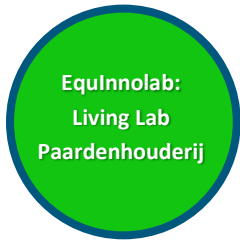
**Vormgeven** aan een nieuwe balans tussen natuur en landbouw met oog voor 'natuurdorpen' en 'tiny houses' in het noordelijke deel van De Peel. De Noordelijke Peelpoort kan zich ontwikkelen tot dé landbouwcampus en tegelijkertijd kunnen de natuur- en leefomgevingskwaliteit worden vergroot. Om op te kunnen schalen, is het belangrijk om de bereidheid te verkennen bij partijen uit het gebied om gezamenlijk de schouders eronder te zetten. Dat betekent de doelen voor klimaat, water, bodem, natuur en verduurzaming van de landbouw met elkaar vastleggen, opgaven en initiatieven verbinden en nog meer samenwerken. Een verkenning naar de gewenste gebiedsafbakening en deelnemende partijen biedt houvast voor het vervolgproces.

Landinrichting  
en grondfonds  
De Peel

### ➤ **Ontwikkelruimte maken**

**Om de landbouw** te verduurzamen en het natuurlandschap te realiseren is het belangrijk dat overheden sterker gaan sturen op grondgebruik. Ze kunnen dit op meerdere manieren doen. Naast sturen via juridische kaders voor bestemming van gronden is het aankopen en uitruilen van gronden, ondersteund door een grondfonds, een extra stap. Hierbij pakt de overheid een actievere rol voor een moderne landinrichting, gericht op bescherming én extensivering van landbouwgronden, verbinden van natuurgebieden, ondersteuning van vernatting van veengebieden etc. Ook vernieuwende vormen van collectief grondeigendom en beheer horen hierbij ('commons'). Doel van het Sleutelproject is om bij landgebruik en landinrichting een nieuwe balans vorm te geven tussen sturen via juridische kaders en actief grondbeleid.





### ➤ Helpen innoveren

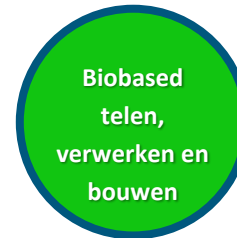
**EquInnolab** is een *fieldlab* voor de paardenhouderij. Het bedrijf heeft als doelstelling om een Living Lab als innovatief ecosysteem op te richten waarin partners uit het groen onderwijs, onderzoek, de paardenhouderij en de landbouw werken aan organisatorische, sociale en praktijkgerichte innovaties. De doelstelling is om op landelijk niveau samen met een breed netwerk van praktijklocaties en groene onderwijsinstellingen te laten zien hoe de gebiedsgerichte in de landbouw transitie er uit kan zien.



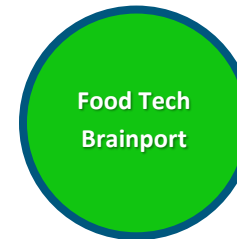
**Via** de samenwerkingsmethode 'Groene Cirkels' wordt een nieuwe cirkel opgericht voor het thema 'Circulaire varkenshouderij'. Partners uit het bedrijfsleven, de agrarische sector, de kennissector, de bankensector, de overheid en het maatschappelijk middenveld verkennen samen de kansen voor de toekomstige varkenshouderij van De Peel. Kansen voor een agrarische sector die meer verdient aan de varkenshouderij met een kleinere ecologische voetafdruk en verhoogd dierenwelzijn.



**Wageningen Economic Research** is gevraagd welke vormen van melkveehouderij nog mogelijk zijn binnen de strengere milieucondities en welke verdienmodellen daarbij nog mogelijk zijn. Uitgangspunt van de knelpuntenanalyse is dat een deel van het areaal aan de melkveehouderij wordt onttrokken en een deel met beperkingen te maken krijgt. Dit project richt zich op het onderzoeken en in praktijk brengen van mogelijke nieuwe businessmodellen en welke er voor de melkveehouderijen in de Peel winstgevend kunnen zijn.



**De woningbouwopgave** in De Peel vraagt om duurzame bouwmaterialen. Dit is een mogelijk nieuw verdienmodel voor de agrarische sector. Grondeigenaren, boeren, natuurbeheerders, kwekers, coöperaties en overheden onderzoeken samen de kansrijkheid van teelten zoals de Kiri Tree (Paulownia) in De Peel. Biobased teelten kunnen verder voorzien in de materiaalvraag vanuit de maakindustrie. De dragende partijen krijgen training op de 'HAS Green Academy' en bouwers van de toekomst werken op de 'Smart Bouw Campus' al met biobased materialen.




**Een netwerk** van technologie providers, voedselverwerkende bedrijven en onderzoeks- en onderwijsinstellingen gericht op het stimuleren van een toekomstgerichte voedingsindustrie. Hierbij wordt de industrie verbonden aan innovatieve technologieën, talent, onderzoek en kapitaal. Het project richt zich op drie hoofdthema's: Ingrediënten uit (plantaardige) stromen, Handsfree voedsel verwerken en Langer vers voedsel.




### ➤ Gezond leven en beleven

**Het stimuleren** van vraag en aanbod naar lokaal/regionaal opgewekte duurzame energie in De Peel kan bijdragen aan circulariteit. Grootschalige bedrijven en bedrijvenclusters kunnen hier invulling aan geven en realiseren een aanvullend verdienmodel. In de gemeente Peel en Maas is coöperatie Duurzame Energie Grashoek actief wat vertrekpunt kan zijn voor meer initiatieven.



Gebiedsgericht  
hergebruik  
VAB

**Vrijkomende** agrarische bedrijfsgebouwen kunnen worden hergebruikt en worden ingezet ten behoeve van andere, niet agrarische, functies. Het hoofddoel is om de vrijkomende gebouwen voor duurzame en sociaaleconomische functies in te zetten. Naar schatting heeft dit in de Peel betrekking op 400 tot 500 gebouwen in de komende jaren (rood voor groen).



Ruimte voor  
Maatschappelijk  
Initiatief

**Vanuit het IBP** is een resterend budget beschikbaar van circa 800.000 Euro voor de jaren 2024 en 2025. Hiermee kunnen maatschappelijke initiatieven worden ondersteund die zich richten op de verbetering van het fysieke milieu (bodem, water en lucht) én bijdragen aan uitvoering van het Ontwikkelperspectief van de Peel (Natuurlijke Peel, Ondernemende Peel en Leefbare Peel). Uitgaande van een bijdrage van circa 25.000 Euro per initiatief kunnen in de periode 2024 en 2025 tenminste 20 à 25 maatschappelijke initiatieven worden ondersteund die bijdragen aan de uitvoering én veranderbereidheid. Al deze maatschappelijk initiatieven samen vormen ook één Sleutelproject voor De Peel. Mogelijk kan de regeling worden doorgetrokken c.q. het budget worden aangevuld om initiatieven en energie uit de samenleving te kunnen blijven honoreren.

#### **Aangepaste regeling voor Sleutelproject 'Ruimte voor maatschappelijke initiatieven'**

Om het resterende budget van het IBP te kunnen benutten voor maatschappelijke initiatieven in De Peel is de formele regeling aangepast. In de aangepaste regeling hoeft een overheid niet langer de penvoerder te zijn. Er is ook geen cofinanciering vereist en de procedure en verantwoording zijn versneld en vereenvoudigd. Voor een aanvraag is een samenwerkingsverband met een rechtspersoon vereist en er moet blijk zijn van bestuurlijke support voor het initiatief. Zo moet de aanvrager kunnen aantonen dat een gemeente het initiatief steunt. De uitvoeringstermijn van de initiatieven is circa 12 maanden. De verantwoording gaat op basis van een eindproduct in plaats van een financiële verantwoording. De regeling zal vanaf 3 juli 2024 worden opengesteld, onder auspiciën van de Versnellingstafel van NOVEX en met praktische uitvoering door de Regio Noordoost-Brabant.

## 5. Uitvoeringsafspraken

### 5.1 Type afspraken

Om uitvoering te geven aan het Ontwikkelperspectief en de Uitvoeringsroute voor De Peel maken partners afspraken. Niet alles wat nodig is, kan nu al worden overzien of worden vertaald in financiële afspraken. Daarom worden drie categorieën van uitvoeringsafspraken onderscheiden. Elk jaar kunnen afspraken worden aangevuld of worden ‘doorgeschoven’ naar de volgende categorie. De drie categorieën van uitvoeringsafspraken zijn:

- **Samen agenderen**, met afspraken over nadere onderzoeken, verkenningen of onderwerpen die in de samenwerking moeten worden geagendeerd;
- **Samen uitvoeren**, met afspraken om bijvoorbeeld beleid te gaan aanpassen of om (Sleutel)projecten en maatregelen samen op te pakken;
- **Samen investeren**, met afspraken over wie welke financiële bijdrage gaat leveren aan de uitvoering van maatregelen en projecten.

De focus ligt in deze voorlopige agenda nog vooral op het agenderen van diverse acties en onderwerpen. Naarmate er meer kennis en informatie beschikbaar komt of meer overeenstemming wordt verkregen, kunnen elk jaar weer meer afspraken over uitvoering en investeringen worden gemaakt. De afspraken worden daarom jaarlijks geactualiseerd op basis van voortgang en nieuwe inzichten. Een voorbeeld daarvan is de afspraak over een trapsgewijze verkenning van de opties voor een passend financieel arrangement (bijvoorbeeld een “streekfonds”) – gericht op bundeling van financiële middelen van rijk & regio – dat het mogelijk maakt projecten meer in samenhang uit te voeren en sneller in te spelen op maatschappelijke kansen. En dit vanuit de gedachte om als regionale overheden samen met maatschappelijke partners de regie te nemen op de toekomst (“de streek aan het roer”).

Voor de periode 2023-2024 zijn in deze Voorlopige Uitvoerings- en Investeringsagenda de volgende afspraken in de drie categorieën opgenomen.

### 5.2 Samen agenderen

1. In het verlengde van afspraken in het Bestuurlijk Overleg Leefomgeving (BOL) gaan Rijk en provincies na of er schuurpunten zijn tussen de twee ‘Ruimtelijke Voorstellen’ die in het kader van de NOVEX zijn gemaakt en het Ontwikkelperspectief voor De Peel. Partijen gaan na **welke ruimtelijk structurende keuzes** gemaakt moeten worden voor De Peel en op welke wijze deze effectief kunnen worden geagendeerd in het gesprek tussen Rijk en regio. Voor De Peel kijken we daarbij in elk geval naar de negen ‘bestuurlijke aandachtspunten’ die in het Ontwikkelperspectief 2050 zijn opgenomen (ook opgenomen in bijlage 2).
2. De NOVEX-partners **verdiepen** - in samenwerking met de koepels en maatschappelijke partners - het **Ontwikkelperspectief De Peel 2050** tenminste op de volgende thema’s:
  - a. Het landbouwkundig perspectief voor verschillende transitiepaden, inclusief haalbaarheid;
  - b. Nieuwe economische dragers die niet-landbouw gerelateerd zijn, zoals recreatie, de hippische sector en Brainport bedrijvigheid;
  - c. Gezond leven in de Peel, met onder meer vitale dorpen, wonen in het groen en opvangen van de verstedelijkingsdruk;
  - d. Nieuwe ecologische dragers, natuurbehoud en -ontwikkeling;
  - e. Hydrologische analyse op het niveau van De Peel en uitwerking van een strategie (zie ook afspraak 8).
3. Het nieuwe kabinet neemt beslissingen over de **ruimte voor defensie** op in de Nationale Visie ruimte voor defensie en/of de Nota Ruimte. Dit zal op z’n vroegst begin 2025 zijn. Bestuurders van NOVEX de Peel, de regiogemeenten van vliegbasis De Peel, regiogemeenten vliegbasis Volkel, de Metropoolregio Eindhoven en de provincies stemmen hun inzet samen af.

Zij hebben afgesproken pas te starten met een verkenning naar mitigerende en compenserende maatregelen nadat het nieuwe kabinet een definitief besluit over de Nota Ruimte en het Nationaal Programma Ruimte voor Defensie heeft genomen. Dan is er sprake van een nieuwe fase. Op dat moment gaan Rijk en regio onderzoeken wat de effecten zijn en verkennen of en welke mitigerende maatregelen nodig zijn om de negatieve effecten van huidig en eventueel toekomstig extra militair gebruik van De Peel te kunnen reduceren. Daarvoor zullen de gebruikelijke processen en tafels worden gevolgd.

Compenserende maatregelen van militair ruimtegebruik in De Peel kunnen uitkomst zijn van die verkenning. In de aanloop naar het definitieve besluit van het kabinet worden de bestuurders van NOVEX De Peel en van de hierboven genoemde regiogemeenten op de hoogte gehouden van de tussentijdse voortgang.

Eventuele heropening van Vliegbasis De Peel is een vraagstuk uit het NOVEX-startpakket. Vanuit het Ontwikkelperspectief 2050 en de ruimtelijke opgaven die te realiseren zijn in De Peel is het lastig voorstelbaar dat er ook plek is voor reactivering van het vliegveld en daarbij behorende vliegbewegingen. In geen van de scenario's in dit Ontwikkelperspectief 2050 wordt dat gezien als een wenkend perspectief. Niettemin is het voorstelbaar dat reactivering noodzakelijk is vanuit het perspectief van nationale veiligheid en het verdedigen van het eigen grondgebied.

### 5.3 Samen uitvoeren

4. Partners in De Peel werken de **aanpak voor uitvoering van elk van de Sleutelprojecten** verder uit. Onderdeel van die aanpak is onder meer het scherp formuleren van doelen en beoogde resultaten, een stappenplan en planning en een beschrijving van de samenwerkende partners, inclusief hun rol en bijdragen aan uitvoering van het Sleutelproject (bv. in de vorm van geld, capaciteit, kennis, beschikbaar stellen van locaties etc.). Onderdeel van de planuitwerking is ook het verkennen van mogelijkheden bij

programma's van rijk en regio voor een startbudget en andere vormen van ondersteuning voor de ontwikkeling van deze Sleutelprojecten.

5. Eén van de Sleutelprojecten betreft **'Ruimte geven aan maatschappelijk initiatief'**. Juist impulsen voor initiatieven vanuit de streek dragen bij aan veranderbereidheid van partijen en aan meer en betere samenwerking. Daarmee effenen we de weg voor grotere doorbraken, bijvoorbeeld in de vorm van nieuwe sleutelprojecten. Specifiek voor dit Sleutelproject is een **resterend budget uit het IBP beschikbaar** van circa 800.000 Euro voor de jaren 2024 en 2025. Voor de besteding van dit budget is de bestaande regeling aangepast (zie voor meer informatie hierover de toelichting op pagina 21).
6. Het is belangrijk dat de ontwikkelrichtingen die zijn aangegeven in het OP2050 ook gaan **indalen in het beleid** van provincies, gemeenten en waterschappen. Dan gaat het om de vertaling in omgevingsvisies van provincies en gemeenten, in programma's onder de Omgevingswet (zoals het BPLG en LPLG) en in de waterschapsverordeningen. De Stuurgroep en het ambtelijk Regieteam zullen dit oppakken, maar het is uiteraard aan de verschillende colleges, raden en staten om daarin zorgvuldige afwegingen te maken ter invulling van hun bevoegdheden.
7. Provincie Noord-Brabant en Provincie Limburg zullen de ambities, doelen en voorgestelde maatregelen in respectievelijk het BPLG en LPLG **uitwerken voor het NOVEX-gebied De Peel**. Daarmee wordt ook voldaan aan de handreiking die in het Nationaal Programma Landelijk Gebied (NPLG) is opgesteld. De uitwerking van ambities, doelen en maatregelen voor De Peel als één samenhangend gebied kan de basis vormen voor de voorgestelde gebundelde inzet van bestaande en nieuwe financiële middelen voor De Peel (zie ook afspraak 12).
8. Waterschap Aa en Maas en Waterschap Limburg vertalen de beschikbare inzichten op het gebied van 'water en bodem sturend' in een **gezamenlijke hydrologische analyse** voor De Peel. Deze vormt

de basis voor de uitwerking van een gezamenlijke stapsgewijze vernattingsstrategie in lijn met de ambities van het Ontwikkelperspectief 2050 en van concrete maatregelen in het BPLG en LPLG. Deze hydrologische analyse wordt opgeleverd aan de beide provincies.

9. Provincie Noord-Brabant en Provincie Limburg gaan samen met de vier betrokken regio's een **dorpen- en verstedelijkingsstrategie** uitwerken voor De Peel gericht op versterking van de eigenheid en de leefbaarheid van de streek. Vanwege het belang van water en bodem sturend zullen beide waterschappen actief worden betrokken. Ook bereikbaarheid van voorzieningen en andere mobiliteitsaspecten worden in de strategie meegenomen. De dorpen- en verstedelijkingsstrategie is een aanvulling op lopende trajecten aan de Brabantse kant van De Peel en kan input vormen voor nieuwe Sleutelprojecten waarin de leefbaarheid voor Peelbewoners centraal staat.

#### 5.4 Samen investeren

Om investeringen in De Peel maatschappelijk en financieel optimaal te laten renderen (in relatie tot het doelbereik), worden programma's en projecten met elkaar verbonden en in samenhang uitgevoerd. Doel is om maatwerk vanuit gebieds-urgenties te leveren. Daarbij wordt gekeken naar het nieuwe regeerakkoord met De Peel als voortrekker in de doorontwikkeling van het landelijk gebied. In het najaar van 2024 willen we een passend arrangement *richten* en vervolgens – na overeenstemming in het MIRT-overleg – verder *inrichten*, zodat het “streekfonds” in de loop van 2025 operationeel kan worden (*verrichten*). Hiervoor worden de volgende afspraken gemaakt:

10. Rijk en regio maken een propositie om op korte termijn te komen tot **bundeling van bestaande middelen** gericht op financiering van projecten in De Peel, in lijn met de doelen en Uitvoeringsroute (fasering) van het Ontwikkelperspectief voor de Peel. Onderdeel van deze propositie zijn de contouren van een **passend financieel arrangement** (zoals een ‘Streekfonds’) dat voor de transitie van De Peel verder kan worden uitgewerkt.

De Stuurgroep heeft aangegeven deze propositie deel uit te willen laten maken van de eerste formele versie van de RUIA en mikt daarom op afspraken (voor zover mogelijk) in het MIRT-overleg van 6 november 2024. In de Stuurgroep van 25 september a.s. is een peilmoment ingebouwd om te kunnen beoordelen of deze planning haalbaar is, mede gegeven het aantreden van het nieuwe kabinet. De propositie wordt voorbereid door een taskforce met experts van regio & rijk onder auspiciën van het NOVEX-opdrachtgeversberaad en via het ambtelijke Regieteam aan de NOVEX-Stuurgroep voorgelegd.

#### Toelichting op deze afspraak

Bij de beoogde bundeling van bestaande middelen wordt de focus gelegd op de 12-15 Sleutelprojecten (voornamelijk nog in de fase van ontwikkeling) en op concrete investeringen in systeemherstel en innovatie (zoals bestaande GGA-projecten en koploperprojecten transitie landelijk gebied). Hierbij zijn we ons ervan bewust dat de beperkte inhoudelijke uitwerking van de Sleutelprojecten effect kan hebben op de mate waarin bundeling van middelen op dit moment mogelijk is. Daarom spreken we ook van een “zich ontwikkelend budget”: van jaar tot jaar gaan we als rijk en regio in gesprek over invulling en aanvulling.

Voor wat betreft de contouren van een **passend financieel arrangement** (zoals een ‘Streekfonds’) kijken we allereerst naar de regio op grote investeringen, naar opties om initiatieven vanuit de streek te honoreren en om de maatschappelijke partners daarbij samen met de overheid aan het roer te zetten. De mogelijke vorm(en) van governance van het arrangement is onderdeel van de propositie.

De ambitie voor een passend financieel arrangement is in eerste instantie gericht op het bundelen van bestaand geld voor De Peel (inclusief de voor provincies al gereserveerde uitkeringen voor transitie landelijk gebied en natuur) en op het ‘labelen’ van middelen die niet tot besteding komen voor eventuele alternatieve toepassingen voor De Peel. Stapsgewijs is de ambitie ook gericht op het toevoegen van additionele middelen (‘nieuw geld’). Overleg met het nieuwe kabinet is mogelijk gewenst om de betekenis van het wegvallen van het transitiefonds te duiden.

Bij de bundeling van bestaande middelen en de verkenning naar opties voor een passend financieel arrangement voor De Peel, wordt gestart met de middelen van het Rijk en van beide provincies. Maar ook de kansen voor bundeling van middelen van gemeenten, waterschappen en private partijen worden in het vervolg (bv. bij het inrichten van een 'streekfonds') betrokken. Welke vorm van financieel arrangement uiteindelijk ook gekozen zal worden, uitgangspunt is dat tenminste alle overheden hieraan bijdragen (en eventueel terreinbeherende organisaties, maatschappelijke partners en bedrijfsleven).

11. Parallel aan de voorbereiding van de propositie financieel arrangement zal door regio en Rijk worden gewerkt aan een **eerste inhoudelijke verdieping van de verschillende Sleutelprojecten**. En ook aan het toedelen van rollen aan regionale overheden (bv. trekkerschap sleutelprojecten), het betrekken van collega's van het rijk bij deze projecten en het inregelen van het samenspel met maatschappelijke partners op de relevante thema's. Vanuit de rijksoverheid zal door de RVO in opdracht van BZK worden verkend welke mogelijkheden er zijn om vanuit bestaande regelingen en middelen bij te dragen aan voortvarende opstart en uitvoering van Sleutelprojecten.

#### **Toelichting op deze afspraak**

Het definiëren en uitwerken van Sleutelprojecten (door betrokken overheden, maar bij voorkeur samen met de stakeholders) kost tijd. Pas nadat er meer duidelijkheid over de inhoud gaat ontstaan, kunnen we een redelijke inschatting maken van de benodigde (extra) middelen per Sleutelproject in het kader van NOVEX c.q. RUIA. Zoals ook in de toelichting op afspraak 10 staat, gaat het om een "zich ontwikkelend budget". Een zekere financiële horizon is wel nodig om de energie in de samenwerking én samenleving te brengen. De verkenning van RVO brengt in beeld wat er op dit moment aan Rijkszijde al mogelijk is en onder welke voorwaarden.

## **Bijlage 1. Overzicht ‘negen bestuurlijke aandachtspunten’ uit Ontwikkelperspectief De Peel 20250**

Voor het overleg tussen rijk en regio is in het OP2050 een aantal bestuurlijke aandachtspunten meegegeven. Deze aandachtspunten kunnen aanleiding vormen voor verdieping van het NOVEX-perspectief of voor nadere besluitvorming. Dit is het overzicht van aandachtspunten:

**1. Stikstof en natuur:** de depositie van stikstof op kwetsbare Natura2000-gebieden en het herstel van natuur is overal in Nederland een grote uitdaging, maar in gebieden met een hoge veedichtheid zoals de Peel is die uitdaging gigantisch. Toch is deze toekomstvisie op de Peel alleen te realiseren als er (stikstof)ruimte ontstaat voor de blijvers, voor nieuwe vormen van ondernemen met grond en ook voor nieuwe economie. Ook de Peel moet van het slot, dat is het eerste aandachtspunt. Rijk en regio staan daarvoor aan de lat via het NPLG en de programma's landelijk gebied van Brabant en Limburg.

**2. Heropenen militair vliegveld:** eventuele heropening van Vliegbasis De Peel is een vraagstuk uit het NOVEX-startpakket. Vanuit voorliggend OP2050 en de ruimtelijke opgaven die te realiseren zijn in de Peel is het echter lastig voorstelbaar dat er ook plek is voor reactivering van het vliegveld en daarbij behorende vliegbewegingen. In geen van de scenario's wordt dat gezien als een wenkend perspectief. Het is in de huidige ambitiekaarten voor 2050 dus ook niet opgenomen. Daar staat tegenover dat Defensie meer ruimte nodig heeft voor de inzet van de F35 en dat Vliegbasis de Peel daarbij nadrukkelijk in beeld is als mogelijke optie. In de twee helft van 2024 wordt naar verwachting, als onderdeel van de beleidsvisie Ruimte voor Defensie, meer duidelijk over reactivering van vliegbasis de Peel. Op dit moment is reactivering van de vliegbasis enkel mogelijk binnen de kaders van het vigerende ruimtelijk beleid.

**3. Opvangen verstedelijkingdruk Brainport:** de Metropoolregio Eindhoven wil de grote verstedelijkingsopgave van de regio primair opvangen in Eindhoven en stedelijke centra. Deze verstedelijkingsopgave betreft o.a. opgaven voor wonen, werken en mobiliteit en bereikbaarheid.

De opgave is echter van een omvang dat een deel van de verstedelijkingsdruk ook een weg kan gaan zoeken in de Peel. Verstedelijkte kernen aan de westzijde van de Peel zijn daarbij in beeld. Maar ook Midden-Limburg ziet mogelijkheden. Tegelijk is de bestuurlijke vraag – met name voor gemeenten - hoeveel druk je in de Peel moet willen opvangen onder welke voorwaarden en welke groepen je bedient.

**4. Andere landbouw en nieuwe economische dragers:** de vernatting en noodzakelijke herinrichting van de Peel raakt primair de landbouw. Er blijft uiteraard ruimte voor circulaire voedselproductie. Maar daarnaast wordt veel verwacht van anders ondernemen met grond: teelt van biobased materialen en dubbeldoelgewassen, eiwitproductie, energieopwekking enzovoorts. Ook kan de Peel op gunstige locaties op andere manieren een boterham gaan verdienen, bijvoorbeeld via hightech maakindustrie, ICT-dienstverlening of natuurbewuste vormen van toerisme en recreatie. Parallel aan dit OP2050 is een studie naar nieuwe economische dragers gestart. De Peel kan binnen Nederland gaan fungeren als toonkamer voor transitie naar nieuwe verdienmodellen.

**5. De gevolgen van extensivering rondom natuurgebieden:** met het oog op behoud en herstel van de Natura2000-gebieden (hoogveenrestanten en waardevolle natte natuur) zullen de grondwaterpeilen fors omhoog moeten gaan. Dat vermindert gelukkig ook de kwetsbaarheid van natuur voor stikstof. Rondom natuurgebieden hebben biologische landbouw (akkerbouw en veeteelt), agrarisch natuurbeheer en landbouw met verbrede doelen toekomst. Het opvangen van of compenseren voor de gevolgen van noodzakelijke extensivering is een belangrijk aandachtspunt.

**6. Houdbaarheid van hoogveen natuur en nieuwe ecologische dragers:** ofschoon de Peelreservaten in de Nederlandse context zeer waardevol zijn (met allerlei rode lijstsoorten) en het behoud ervan een plicht is in Europees verband, zal het veel inspanningen vragen om te behouden wat er nu is en maakt de klimaatverandering dat naar verwachting nog moeilijker. Net zoals we bij de economie naar nieuwe dragers op zoek gaan, zou in de Peel ook gezocht kunnen worden naar

nieuwe ecologische dragers. Naar wilde natuur die tegen een stootje kan en nieuwe vormen van biodiversiteit en ecologische milieus toevoegt. Ook als alternatief voor de arme (naald)bossen op de dekzandgronden. In dit verband speelt ook de vraag over het behoud en de uitbreiding van Nationaal Park De Groote Peel.

**7. Ruimte voor zon en wind:** met de turfwinning heeft de Peel een geschiedenis als 'energiek landschap' dat zowel in de eigen behoeften voorziet als exporteert. Anno 2023 is de Peel is zoekgebied voor windenergie en vooral zonnevelden (RES-en). Binnen dit OP2050 geven wij aan dat verdienen aan energieopwekking één van de routes is voor de ondernemende Peel, zowel in het grootse productielandschap (noordelijke horst) als op de dekzanden. De visies van beide provincies op zonnevelden verschillen echter waardoor een samenhangende ontwikkeling nog lastig is. Ook heropening van vliegbasis de Peel kan tot beperkingen leiden. Aandachtspunt is een nadere (kwantitatieve) uitwerking van deze toekomstvisie op het realiseren van ruimte voor opwekking, koppeling van vraag en aanbod en de benodigde infrastructuur daarvoor.

**8. Leefbaarheid Peeldorpen en omgaan met vrijkomende agrarische bebouwing (VABs):** niet alleen de natuur van de Peel is goud, maar ook de charme van het kleinschalige landschap rond de Peelvenen, rond oude kernen op de flanken en bij de Peeldorpen. Tegelijk staan daar de leefbaarheid en het voorzieningenniveau onder druk. Bovendien zal ook hier agrarische bebouwing vrij komen die leiden tot nieuwe gebruikers maar ook nieuwe (en soms ondermijnende) bedrijvigheid. Brede welvaart van de Peel gaat voor een belangrijk deel over het behoud van vitale dorpen en dorpse eigenheid. Het versterken daarvan is een aandachtspunt op weg naar 2030 en verder. Waarbij ruimte voor kwalitatieve functies, passend bij de hoofdkoers (kwaliteit en opgaven) van het gebied een hefboom kunnen zijn.

**9. Waterbeschikbaarheid en verhogen waterpeil:** hogere grondwaterstanden zijn nodig voor het herstel van het natuurlijk systeem, maar door de klimaatverandering is er hiervoor in droge periodes weinig

zoet water beschikbaar en staat de kwaliteit daarvan onder druk. Water uit de Maas kan maar één keer worden ingezet en is niet alleen voor de Peel van belang, maar ook voor drinkwater, de landbouw, proceswater voor industrie, de binnenscheepvaart en tegen de verzilting in west Brabant. Dit vraagt afstemming en afweging van belangen.



# **Bijlage 2: Wensen en bedenkingen op de Regionale investerings- en uitvoeringsagenda**

Het zich ontwikkelend perspectief 2050 (ZON) is de onderlegger voor de regionale investerings- en uitvoeringsagenda (RUIA) van Novex-gebied de Peel. U heeft de colleges gevraagd wensen en bedenkingen bij de voorlopige RUIA 2024-2025 voor 18 september kenbaar te maken via het regionale account van het ambtelijk regieteam. Als eerste willen we graag de complimenten geven voor de voorlopige RUIA die tot nu toe is opgeleverd. Een goed afgewogen verhaal waarbij de oplegger duidelijkheid biedt over de periode waarvoor de RUIA is opgesteld. Graag geven we nog enkele wensen en aandachtspunten mee voor de definitieve RUIA, namens de drie gemeenten uit Noord Limburg die liggen binnen het kerngebied van Novex-gebied de Peel (Horst aan de Maas, Peel en Maas en Venray).

## **Wensen en aandachtspunten:**

### **Uitvoering RUIA en gebiedsfonds gaat hand in hand**

Gemeentelijke inzet (zowel bestuurlijk als ambtelijk) kan alleen indien er een gebiedsfonds wordt opgezet en gevuld om zo de beweging richting ZON2050 op gang te brengen. Zonder gebiedsfonds is uitvoering van de RUIA niet mogelijk en zijn de stappen die we kunnen zetten heel gering.

### **Looptijd:**

In de oplegger staat dat de RUIA op 6 november in het bestuurlijk MIRT-overleg wordt voorgelegd ter vaststelling. Deze versie is dan geldig voor 2024 en 2025. Dat wil zeggen dat er dan direct weer begonnen moet worden aan een nieuwe versie. In de tekst van de RUIA staat dat het een adaptief programma is waarin jaarlijks nieuwe inzichten, voortgangen en ontwikkelingen aanleiding kunnen zijn voor het aanpassen van het programma. Wij staan achter een adaptief programma. Maar voor de start is het goed om deze RUIA de tijd te geven om zich te ontwikkelen. Ons advies zou dan ook zijn om de RUIA voor 2 jaar vast te stellen, deze te monitoren en na 1,5 jaar te kijken waar aanpassing of aanscherping nodig is.

### **Monitoring:**

In de oplegger staat dat de RUIA gemonitord wordt. Bij ons ontstaat dan de vraag wat er gemonitord gaat worden. Is dat de ontwikkeling richting ZON2050, brede welvaart of de voortgang van de individuele sleutelprojecten? Monitoring geeft inzicht, kan helpen bij het creëren van draagvlak maar geeft ook input aan de adaptieve RUIA of het ZON2050. Daarom adviseren wij het monitoringsverhaal beter uit te werken in de definitieve RUIA, zodat bij vaststelling de monitoring ingericht wordt en niet achteraf pas opgepakt wordt. De vraag is dan ook nog, wie verantwoordelijk is voor de monitoring?

### **Uitwerking sleutelprojecten:**

De sleutelprojecten, zoals in de RUIA benoemd, zijn wat ons betreft bewegingen die op gang gebracht worden, waaronder meerdere projecten kunnen vallen. In de oplegger staat dat ieder sleutelproject een verantwoordelijke ambtelijk of bestuurlijk trekker heeft die verantwoordelijk is. Het zou goed zijn om in de definitieve versie duidelijkheid te geven over de rol van de ambtelijke en bestuurlijke trekkers en een governance in te richten voor de sleutelprojecten.

## **Uitvoeringsroute tot verwezenlijking ZON2050**

In de RUIA is het herstel van bodem- en watersysteem en natuur als casco voor verduurzaming van de landbouw meegenomen. In de Peel wordt de hoogste prioriteit gelegd bij het bodem- en watersysteem. Het herstel van dit systeem moet bijdragen aan natuurherstel in en om N2000-gebieden, verbetering van grond- en oppervlaktewaterkwaliteit, vermindering van de emissies van stikstof en broeikasgassen, een aantrekkelijke woon-, werk- en leefomgeving en het herstel van biodiversiteit zowel in als op de bodem. De eerste stap betekent dat niet alles meer overal kan vanwege water en emissies. Dat betekent dat hogere overheden als eerste keuzes moeten maken en financiering geregeld moet zijn voor de uitvoering. Daarna kunnen gemeenten pas stappen zetten, zoals het creëren van voorzienbaarheid.

Bij de aanpak van het herstel van het bodem- en watersysteem en natuurherstel blijft leefbaarheid en een boterham verdienen (nieuwe verdienmodellen) ook aandacht vragen. Het is dan ook goed om te constateren dat de gekozen sleutelprojecten deze breedte van aandachtspunten vragen en de (gewenste en ongewenste) effecten van keuzes goed in beeld zijn. Nu ontbreekt binnen de RUIA de aandacht voor de gevolgen van de keuzes die gemaakt worden. Denk bijvoorbeeld aan de vernatting van de Peel en de gevolgen van deze vernatting in de "oude ontginningsdorpen" zoals o.a. Griendtsveen en Helenaveen. De gevolgen van de keuzes horen ook onderdeel te maken van de beweging die op gang gebracht wordt (dus van sleutelprojecten). Daar vragen we in de verdere uitwerking nog nadrukkelijk aandacht voor.

## **Governance**

In de RUIA ontbreekt de governance. Het is niet duidelijk wie keuzes maakt, hoe routes lopen en wie waarvoor verantwoordelijk is. Dit is wat ons betreft een randvoorwaarde om een RUIA goed te kunnen uitvoeren.

## **Rol**

Per project kan er verschil zijn welke rol de overheden binnen de RUIA hebben. Sommige projecten zijn door de samenleving geïnitieerd. Daarin heeft de overheid een faciliterende rol maar bij andere projecten is sprake van een noodzaak door gemaakte keuzes en hebben overheden een meer stimulerende of zelfs aanjagende rol. Vooraf moet dus duidelijk zijn of de RUIA de beweging wil aanjagen, stimuleren of faciliteren en hoe overheden die rol kunnen pakken per beweging of per project.

## **Instrumentenmix:**

In paragraaf 2.1 is de lange termijn geschetst voor NOVEX de Peel. Deze paragraaf wekt de suggestie dat de nieuwe ontwikkelingen "in de wachtstand staan" van nadere analyses op de korte en middellange termijn. Dat is ongewenst. De transities en de samenloop van meerdere transities zijn complex en zouden een patstelling tot gevolg kunnen hebben met als gevolg dat allerlei plannen worden stilgezet. De transities zijn echter te complex om überhaupt een omslagpunt te kunnen bepalen. Ook als een ontwikkeling niet direct het gewenste effect heeft mag dat dit tot stilstand leiden. Heb lef, pak door en wacht niet totdat alles duidelijk is en blijf stappen vooruit zetten!

Hoofdstuk 2.2 is een opsomming van mogelijkheden voor het inzetten van instrumenten. Het betreft een zeer uitvoerige opsomming van bestaande, maar ook nieuwe instrumenten en arrangementen. Het lijkt dat dit een limitatieve lijst is, maar ook deze lijst is in ontwikkeling.

#### *Toekomstbestendig perspectief*

Naar het benoemen van gebieden waar bepaalde teelten of functies op lange termijn niet meer mogelijk zijn is het wenselijk om helderheid te geven waar teelten en functie voor de lange termijn nog wel mogelijk zijn. Instrumenten als een door de overheid geïnitieerde ruilverkaveling dragen hier aan bij.

#### *Voorzienbaarheid creëren*

Het creëren van voorzienbaarheid biedt ondernemers het lange termijn inzicht dat bepaalde gronden in de toekomst niet meer voor alle teelten geschikt zijn. Op basis van dit inzicht ontstaat voor ondernemers de mogelijkheid, ondersteund door flankerende maatregelen (zie hieronder) om tijdig te anticiperen en hun bedrijfsvoering toekomstbestendig te maken. Het creëren van voorzienbaarheid voorkomt dat overheden worden geconfronteerd met planschades.

#### *Pachtbeleid*

Rijk, provincie, gemeenten en waterschappen beschikken vaak over eigen gronden die verpacht worden. Het pachtbeleid vormt dan ook middel om transformatie in bepaalde gebieden te bewerkstelligen. Waardedaling hoort gecompenseerd te worden en dit zou uit rijksmiddelen kunnen.

#### *Grondbeleid*

Sturen op grondgebruik is niet makkelijk. Grond is namelijk duur en er is veel vraag naar grond. Extensivering en andere doelen van Novex dragen eraan bij dat de druk op grond hoger wordt. Een hogere kostprijs van grond is een sleutel tot extensivering. Dat vraagt om actiever grondbeleid voeren.

#### *Scheurverbod*

In bepaalde gebieden wil je juist grasland behouden en daardoor de extensieve melkrundvee een kans geven. Een scheurverbod van grasland draagt bij aan het herstel van bodem- en watersystemen. Dit zou door het rijk of provincie (verordening) voor bepaalde gebieden opgelegd moet worden.

#### *Verbinding met Brightlands Campus in Venlo*

In sleutelprojecten speelt innovatie een belangrijke rol. Het is daarom ook belangrijk om de kracht van de regio en de bestaande campussen (o.a. Brightlands Campus in Venlo) bij innovaties te gebruiken. Brabant en Limburg moeten elkaar daarin niet beconcurreren maar versterken.

#### **Besluitvorming & organisatie:**

Het maken van keuzes, het toepassen van bepaalde instrumenten, het opstellen van beleid en het uitvoering geven aan keuzes (verhogen waterpeil) zal in het veld gaan schuren. Voor het maken van deze keuzes is dan ook bestuurlijk lef nodig. Het maken van deze keuzes is makkelijker als we als gezamenlijke overheden samen handelen en elkaars hand vasthouden (ook als het pijn gaat

doen). Het werken aan het handelen als één overheid vraagt continue aandacht. Wij vragen om ook aan dit onderdeel in de RUIA aandacht te geven. Het is immers niet vanzelfsprekend.

#### *Monitoring, evaluatie en communicatie:*

Om te kunnen monitoren of we op schema liggen met de voortgang van de uitvoering van acties, maatregelen en afspraken, is het vooraf nodig om een planning te maken wanneer wat wordt uitgevoerd en heldere indicatoren vast te stellen die afrekenbaar zijn. Deze planning en indicatoren zijn niet opgenomen, waardoor het monitoren van het op schema liggen ook lastig wordt, laat staan de mogelijkheid om bij te sturen als we niet op schema liggen.

Om de ambities uit het ZON2050 te kunnen monitoren is een brede welvaartmonitor nodig. Het opzetten van deze monitor kost tijd en geld. De vraag is of je deze monitor dan jaarlijks laat uitvoeren. We zouden wel aanbevelen om een brede welvaartsmonitor op te zetten of in ieder geval gebruik te maken van de huidige welvaartsmonitors en deze wellicht toespisten op NOVEX gebied De peel

#### **Deel B: sleutelprojecten en uitvoeringsafspraken**

Sleutelprojecten dragen bij aan bewegingen die op gang gebracht moeten worden. In de tekst wordt gesuggereerd dat sleutelprojecten afgebakende projecten kunnen zijn.

Kijkend naar de in hoofdstuk 4.1 vermelde 4 beoordelingscriteria (bijdrage aan ZON2050, vliegwieler/katalysator, commitment en Peelgebondenheid), blijkt niet dat het bij sleutelprojecten om "groot bier" gaat. De grote systeemveranderingen, bewegingen of interventies die nodig zijn om ZON 2050 te realiseren horen door sleutelprojecten tot stand te komen. Door meer consequent te noemen dat sleutelproject bedoeld zijn om een systeemverandering, beweging of interventie op gang te brengen wordt duidelijker wat nu een sleutelproject is en waarvoor het bedoeld is. Tevens zijn de selectiecriteria voor de sleutelprojecten niet duidelijk en daardoor niet transparant.

#### *Toevoegen sleutelproject.*

##### *Verkenning mogelijkheden nationaal park de Peelvenen*

In het ZONP2050 is het ontwikkelen van een robuust natuurlijk ecosysteem het uitgangspunt, waarbij bodem en water het uitgangspunt is. Binnen deze ambitie past het prima om te verkennen of de Peelvenen gezamenlijk als nationaal park nieuwe stijl aangemerkt kan worden.

#### *Eiwittransitie*

Bij de sleutelprojecten missen we nog de productie plantaardige eiwitten en de verwerking hiervan om de noodzakelijke eiwittransitie op gang te brengen. Immers eiwitgewassen zijn hier essentieel in en kunnen een belangrijke bijdrage leveren aan de doelen "natuur", "bodem" (bodemgesteldheid, bodemkwaliteit en biodiversiteit) en "water".

#### *Leefbaarheidsopgave in Peeldorpen*

De effecten van keuzes die gemaakt gaan worden in NOVEX gebied De Peel zullen merkbaar zijn in de peeldorpen rondom de peelvenen. De leefbaarheid van deze peeldorpen kan mogelijk onder druk komen te staan als bijvoorbeeld het waterpeil omhoog wordt gebracht om de noodzakelijke natuurdoelen te halen. De leefbaarheid in deze dorpen is echter een belangrijke opgave voor gemeenten. Dat staat op gespannen voet met elkaar en daarom zouden de gevolgen van te maken keuzes met bijbehorende beweging en de gevolgen voor de leefbaarheid in de

peeldorpen onderzocht moeten worden in een sleutelproject. De uitkomsten daarvan biedt duidelijkheid aan de dorpen zelf en laten zien wat er nodig is in de toekomst. Dit onderdeel moeten we daarom een zeer prominente plek geven in de RUIA.

#### Verdiepingsslag sleutelprojecten

##### *Circulaire varkenshouderij*

Circulaire varkenshouderij is een project binnen het IBP vitaal platteland waarvan de gemeente Peel en Maas penvoerder is. Aangezien hier zowel ambtelijke als bestuurlijke betrokkenheid bij is en dit sleutelproject een verdiepingsslag maakt in het bestaande project is het goed om beide projecten bestuurlijk en ambtelijk bij dezelfde trekkers te laten.

##### *Verstedelijkingsopgaven in Novex-gebied*

Novex-gebied "de Peel" bestaat voor een groot gedeelte uit landelijk gebied. Het ZON 2050 focust zich voornamelijk op het landelijk gebied maar de verstedelijkingsopgave in het gebied hebben een grote impact op de leefbaarheid van het gebied. We willen graag in de RUIA meer aandacht voor de verstedelijkingsopgaven en -problematiek en dan met name voor de middelgrote en kleine kernen.

#### Samenhang

De samenhang tussen de sleutelprojecten is niet in de RUIA opgenomen. Het is juist belangrijk om de samenhang te borgen, waardoor de stappen die gezet kunnen worden meer bijdragen aan het ZON 2050. Het helpt ook om duidelijk te maken waar bepaalde thema's elkaar raken en binnen welk thema wordt wat uitgevoerd. Dit zorgt ook voor meer duidelijkheid.

#### Overige tips:

Bij de instrumentenmix is de kolom sectoren/kennisinstellingen niet gevuld. Dat is erg jammer omdat zij veel te bieden hebben mbt innovatie, onderzoek, technologie, nieuwe verdienmodellen, teeltechnieken, etc. Denk daarbij ook aan de Brightlands Campus in Venlo. Ook worden in deze tabel financieringsbronnen genoemd die zijn komen te vervallen.

In paragraaf 5.4 staat bij samen investeren alleen rijk en regio vermeld. De provincie staat pas verderop in de tekst toegevoegd. Onduidelijk wat nu met regio bedoeld wordt. Is de regio het waterschap, de gemeenten en de provincie samen?