
Onderwerp Kernwaarden veilige en gezonde leefomgeving landelijk gebied

Zaaknummer	Z23004063	Teammanager	Chantal Strous
B & W datum	19 december 2023	Afdeling/Team	Maatschappelijke Ontwikkeling
Naam steller	Floor Van der Giessen	Portefeuillehouder	Martin Leenders

Besproken met portefeuillehouder

Ja, met Martin Leenders en Daan Janssen op 4 december 2023

Openbaarheid

Ja, per direct.

Bevoegd orgaan

Raad

ADVIES

1. De raad voor te stellen om de kernwaarden voor de veilige en gezonde leefomgeving landelijk gebied (bijlage 3) vast te stellen.

Inleiding

Op 1 januari 2024 treedt de Omgevingswet in werking. Eén van de maatschappelijke doelen van de Omgevingswet is het bereiken en in stand houden van een veilige en gezonde fysieke leefomgeving en een goede omgevingskwaliteit. In de Omgevingsvisie van de gemeente Venray en in het Omgevingsprogramma Landelijk Gebied is gezondheid als ambitie opgenomen. Wat Venray verstaat onder een veilige en gezonde leefomgeving en wat de koers is voor de komende jaren, is nog onvoldoende afgebakend en gedefinieerd. In het Omgevingsprogramma Landelijk Gebied is daarom de opdracht om te komen tot een duiding van een veilige en gezonde leefomgeving opgenomen.

Beoogd resultaat

Het bereiken en in stand houden van een veilige en gezonde leefomgeving in het landelijk gebied van de gemeente Venray.

Argumenten

1.1. Gezondheid is een ambitie in de Omgevingsvisie van de gemeente Venray en in het Omgevingsprogramma Landelijk Gebied

In de Omgevingsvisie van de gemeente Venray is de ambitie 'een gezond Venray heeft de toekomst' opgenomen. In het verleden heeft in Venray de focus meer gelegen op de economische ontwikkelingen in het landelijk gebied en we zien nu een verschuiving waarbij de prioriteit gelegd wordt bij gezondheid en een gezonde leefomgeving.

1.2. Het document 'kernwaarden van de veilige en gezonde leefomgeving' is een eerste stap naar een concrete duiding en koers

Wat Venray verstaat onder een veilige en gezonde leefomgeving en wat de koers is voor de komende jaren, was nog onvoldoende afgebakend en gedefinieerd. De kernwaarden met de toelichting geven een eerste richting in wat Venray belangrijk vindt op het gebied van veiligheid en gezondheid in het landelijk gebied.

1.3. De uitkomsten van het participatieproces zijn grotendeels meegenomen in de kernwaarden

De inwoners en gebruikers van het landelijk gebied hebben uiteenlopende belangen en uitgangspunten. Tegelijkertijd beschikken zij over veel kennis en ervaring. Om draagvlak te creëren en het beleid te verbeteren is een participatieproces opgestart. Er is een online enquête uitgezet en met een aantal belangrijke stakeholders heeft een interview plaatsgevonden. De uitkomsten van dit participatieproces zijn grotendeels meegenomen in de kernwaarden.

1.4. De veilige en gezonde leefomgeving is integraal benaderd vanuit het ruimtelijke en het sociale domein

Voorheen werd het onderwerp gezondheid in het landelijk gebied met name benaderd vanuit milieu (geur, geluid en fijnstof). We hebben nu een integrale benadering toegepast aan de hand van zeven thema's die zowel het ruimtelijke als ook het sociale domein raken:

- Klimaatadaptatie, groen, natuur en water
- Schoon en veilig en ontmoeting
- Milieukwaliteit
- Gezonde en duurzame woningen

- Aantrekkelijke en gevarieerde openbare ruimte
- Bereikbaarheid en fietsen, wandelen en openbaar vervoer
- Bewegen, spelen en sporten

Al deze thema's hebben raakvlakken en worden daarom in samenhang benaderd en niet los van elkaar gezien.

1.5. De veilige en gezonde leefomgeving in het landelijk gebied is een maatschappelijk gevoelig thema.

De inwoners en gebruikers van het landelijk gebied hebben uiteenlopende belangen en uitgangspunten. Deze uiteenlopende belangen leiden tot conflicten tussen natuur, wonen en bedrijvigheid. Daarnaast lopen de emoties hoog op wanneer er gesproken wordt over de mogelijke consequenties van keuzes die in het landelijk gebied gemaakt (moeten) worden. Dit onderwerp is dus een maatschappelijk gevoelig thema en daarom worden de kernwaarden ter vaststelling voorgelegd aan de gemeenteraad.

Kanttekeningen of risico's

1.1. Het rijk en de provincie hebben nog geen keuzes gemaakt over enkele thema's die in de kernwaarden van de veilige en gezonde leefomgeving zijn opgenomen

De opgaven voor een aantal thema's in het landelijk gebied zijn zo groot dat het rijk en de provincie hierin het voortouw nemen en dat de gemeente volgend is. Het rijk en de provincie hebben nog geen keuzes gemaakt en het is onduidelijk wanneer deze keuzes wel gemaakt worden. Op het moment dat het rijk of de provincie keuzes maken die leidend zijn maar die afwijkend omgaan met de koers die we in de kernwaarden van de veilige en gezonde leefomgeving vastleggen, dan passen we het document of de keuzes die we op basis hiervan gemaakt hebben aan.

1.2. Niet alle uitkomsten van het participatieproces zijn overgenomen in de kernwaarden

Vanwege de verschillende belangen en uitgangspunten zijn er altijd onderwerpen waar tegenstrijdig over gedacht wordt. Dat maakt het niet mogelijk om alle uitkomsten over te nemen. Daarnaast hebben sommige uitkomsten betrekking op de uitvoering en we bevinden ons op dit moment niet in de uitvoeringsfase. Er heeft een zorgvuldige afweging plaatsgevonden en in bijlage 5 is een toelichting gegeven waarom enkele uitkomsten van het participatieproces niet zijn overgenomen in de kernwaarden en de bijbehorende toelichting.

Communicatie

De vaststelling van de kernwaarden voor de veilige en gezonde leefomgeving wordt gecommuniceerd via de nieuwsbrief Landelijk Gebied.

Financiële gevolgen

Dit voorstel heeft geen financiële consequenties.

Vervoltraject besluitvorming

Na de vaststelling van de kernwaarden worden deze waarden nog gekwantificeerd, wordt een nulmeting uitgevoerd en een plan van aanpak opgesteld. In dit plan van aanpak wordt onder andere aangegeven welke keuzes gemaakt moeten worden, welke processtappen we moeten

doorlopen en voor welke onderdelen er kaders en normeringen in onder andere het omgevingsplan opgenomen worden.

Evaluatie

Niet van toepassing.

Bijlagen

1. Raadsvoorstel Kernwaarden veilige en gezonde leefomgeving landelijk gebied
2. Raadsbesluit Kernwaarden veilige en gezonde leefomgeving landelijk gebied
3. Kernwaarden veilige en gezonde leefomgeving landelijk gebied
4. Participatieaanpak en uitkomsten bureau Buhrs
5. Overzicht verwerking uitkomsten participatie

Naslagwerk

1. Omgevingsvisie Venray
2. Omgevingsprogramma Landelijk Gebied

Onderwerp	Kernwaarden veilige en gezonde leefomgeving landelijk gebied		
Zaaknummer	Z23004063	Steller	Floor van der Giessen
		Team	Maatschappelijke Ontwikkeling
Raad datum	6 februari 2024	Teammanager	Chantal Strous
		Portefeuillehouder	Martin Leenders

Openbaarheid

Ja, Per direct.

Ter advisering/kennisneming/bespreking

Ter advisering

Voorstel

1. De kernwaarden voor de veilige en gezonde leefomgeving landelijk gebied (bijlage 2) vast te stellen.

Inleiding

Op 1 januari 2024 treedt de Omgevingswet in werking. Eén van de maatschappelijke doelen van de Omgevingswet is het bereiken en in stand houden van een veilige en gezonde fysieke leefomgeving en een goede omgevingskwaliteit. In de Omgevingsvisie van de gemeente Venray en in het Omgevingsprogramma Landelijk Gebied is gezondheid als ambitie opgenomen. Wat Venray verstaat onder een veilige en gezonde leefomgeving en wat de koers is voor de komende jaren, is nog onvoldoende afgebakend en gedefinieerd. In het Omgevingsprogramma Landelijk Gebied is daarom de opdracht om te komen tot een duiding van een veilige en gezonde leefomgeving opgenomen.

Beoogd resultaat

Het bereiken en in stand houden van een veilige en gezonde leefomgeving in het landelijk gebied van de gemeente Venray.

Argumenten

1.1. Gezondheid is een ambitie in de Omgevingsvisie van de gemeente Venray en in het Omgevingsprogramma Landelijk Gebied

In de Omgevingsvisie van de gemeente Venray is de ambitie 'een gezond Venray heeft de toekomst' opgenomen. In het verleden heeft in Venray de focus meer gelegen op de economische ontwikkelingen in het landelijk gebied en we zien nu een verschuiving waarbij de prioriteit gelegd wordt bij gezondheid en een gezonde leefomgeving.

1.2. Het document 'kernwaarden van de veilige en gezonde leefomgeving' is een eerste stap naar een concrete duiding en koers

Wat Venray verstaat onder een veilige en gezonde leefomgeving en wat de koers is voor de komende jaren, was nog onvoldoende afgebakend en gedefinieerd. De kernwaarden met de toelichting geven een eerste richting in wat Venray belangrijk vindt op het gebied van veiligheid en gezondheid in het landelijk gebied.

1.3. De uitkomsten van het participatieproces zijn grotendeels meegenomen in de kernwaarden

De inwoners en gebruikers van het landelijk gebied hebben uiteenlopende belangen en uitgangspunten. Tegelijkertijd beschikken zij over veel kennis en ervaring. Om draagvlak te creëren en het beleid te verbeteren is een participatieproces opgestart. Er is een online enquête uitgezet en met een aantal belangrijke stakeholders heeft een interview plaatsgevonden. De uitkomsten van dit participatieproces zijn grotendeels meegenomen in de kernwaarden.

1.4. De veilige en gezonde leefomgeving is integraal benaderd vanuit het ruimtelijke en het sociale domein

Voorheen werd het onderwerp gezondheid in het landelijk gebied met name benaderd vanuit milieu (geur, geluid en fijnstof). We hebben nu een integrale benadering toegepast aan de hand van zeven thema's die zowel het ruimtelijke als ook het sociale domein raken:

- Klimaatadaptatie, groen, natuur en water
- Schoon en veilig en ontmoeting
- Milieukwaliteit
- Gezonde en duurzame woningen

- Aantrekkelijke en gevarieerde openbare ruimte
- Bereikbaarheid en fietsen, wandelen en openbaar vervoer
- Bewegen, spelen en sporten

Al deze thema's hebben raakvlakken en worden daarom in samenhang benaderd en niet los van elkaar gezien.

1.5. De veilige en gezonde leefomgeving in het landelijk gebied is een maatschappelijk gevoelig thema.

De inwoners en gebruikers van het landelijk gebied hebben uiteenlopende belangen en uitgangspunten. Deze uiteenlopende belangen leiden tot conflicten tussen natuur, wonen en bedrijvigheid. Daarnaast lopen de emoties hoog op wanneer er gesproken wordt over de mogelijke consequenties van keuzes die in het landelijk gebied gemaakt (moeten) worden. Dit onderwerp is dus een maatschappelijk gevoelig thema en daarom worden de kernwaarden ter vaststelling voorgelegd aan uw gemeenteraad.

Kanttekeningen en risico's

1.1. Het rijk en de provincie hebben nog geen keuzes gemaakt over enkele thema's die in de kernwaarden van de veilige en gezonde leefomgeving zijn opgenomen

De opgaven voor een aantal thema's in het landelijk gebied zijn zo groot dat het rijk en de provincie hierin het voortouw nemen en dat de gemeente volgend is. Het rijk en de provincie hebben nog geen keuzes gemaakt en het is onduidelijk wanneer deze keuzes wel gemaakt worden. Op het moment dat het rijk of de provincie keuzes maken die leidend zijn maar die afwijkend omgaan met de koers die we in de kernwaarden van de veilige en gezonde leefomgeving vastleggen, dan passen we het document of de keuzes die we op basis hiervan gemaakt hebben aan.

1.2. Niet alle uitkomsten van het participatieproces zijn overgenomen in de kernwaarden

Vanwege de verschillende belangen en uitgangspunten zijn er altijd onderwerpen waar tegenstrijdig over gedacht wordt. Dat maakt het niet mogelijk om alle uitkomsten over te nemen. Daarnaast hebben sommige uitkomsten betrekking op de uitvoering en we bevinden ons op dit moment niet in de uitvoeringsfase. Er heeft een zorgvuldige afweging plaatsgevonden en in bijlage 4 is een toelichting gegeven waarom enkele uitkomsten van het participatieproces niet zijn overgenomen in de kernwaarden en de bijbehorende toelichting.

Communicatie

De vaststelling van de kernwaarden voor de veilige en gezonde leefomgeving wordt gecommuniceerd via de nieuwsbrief Landelijk Gebied.

Financiële gevolgen

Dit voorstel heeft geen financiële consequenties.

Vervolgtraject besluitvorming

Na de vaststelling van de kernwaarden worden deze waarden nog gekwantificeerd, wordt een nulmeting uitgevoerd en een plan van aanpak opgesteld. In dit plan van aanpak wordt onder andere aangegeven welke keuzes gemaakt moeten worden, welke processtappen we moeten

doorlopen en voor welke onderdelen er kaders en normeringen in onder andere het omgevingsplan opgenomen worden.

Evaluatie

Niet van toepassing.

Bijlagen

1. Raadsbesluit Kernwaarden veilige en gezonde leefomgeving landelijk gebied
2. Kernwaarden veilige en gezonde leefomgeving landelijk gebied
3. Participatieaanpak en uitkomsten bureau Buhrs
4. Overzicht verwerking uitkomsten participatie

Naslagwerk

1. Omgevingsvisie Venray
2. Omgevingsprogramma Landelijk Gebied

Onderwerp

Kernwaarden veilige en gezonde leefomgeving landelijk gebied

Datum 6 februari 2024

Pagina 1 van 1

De raad van Venray,

gelezen het advies van B en W,

gelezen het advies van de commissie,

besluit:

De kernwaarden voor de veilige en gezonde leefomgeving landelijk gebied (bijlage 2) vast te stellen.

Aldus besloten in de openbare vergadering van 06-02-2024

De voorzitter,

De griffier,

M.C. Uitdehaag

S.A. Boere

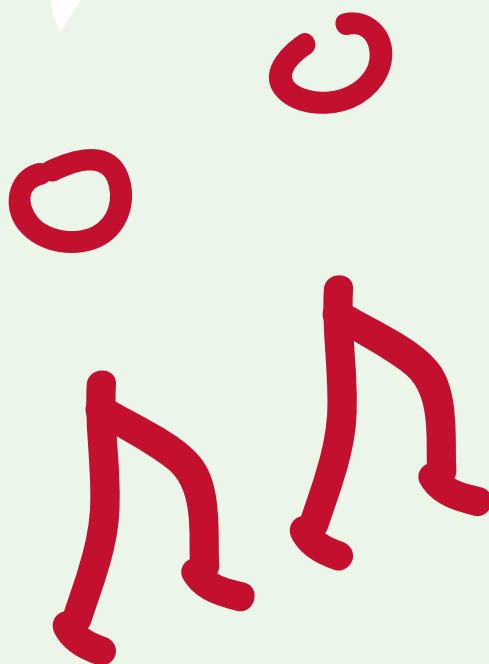
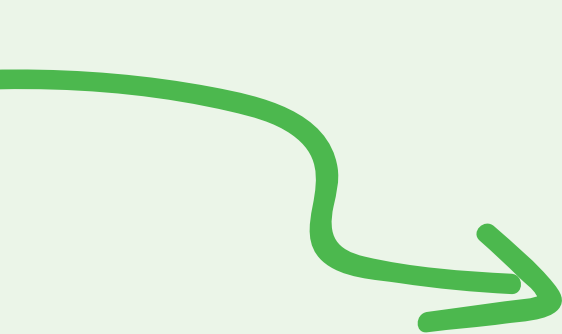
Gemeente Venray

KERNWAARDEN VEILIGE EN GEZONDE LEEFOMGEVING LANDELIJK GEBIED

December 2023



**EEN VAN DE
MAATSCHAPPELIJKE
DOELEN VAN DE
OMGEVINGSWET IS HET
BEREIKEN EN IN STAND
HOUDEN VAN EEN
VEILIGE EN GEZONDE
FYSIEKE LEEFOMGEVING
EN EEN GOEDE
OMGEVINGSKWALITEIT.**



Inhoud

Inleiding	4
Omgevingsprogramma Landelijk Gebied	5
2.1 Regie bij het rijk en de provincie	5
2.2 Gebiedsgerichte aanpak en de juiste functie op de juiste plek	5
2.3 Balans	5
2.4 Relatie met ander programma's en beleid	5
Participatie	6
3.1 Participatieaanpak	6
3.2 Algemene behoeften	7
3.3 Uitkomsten enquête en gesprekken	7
Kernwaarden veilige en gezonde leefomgeving	8
4.1 Aandacht voor klimaatadaptatie, groen, natuur en water	9
4.2 De omgeving is schoon en veilig en bevordert ontmoeting	9
4.3 Goede milieukwaliteit	10
4.4 De leefomgeving nodigt uit tot bewegen, spelen en sporten	11
4.5 In het bereiken van voorzieningen stimuleren we fietsen, wandelen en het gebruik van duurzaam (openbaar) vervoer	12
4.6 De openbare ruimte is aantrekkelijk en gevarieerd	13
4.7 Woningen, accommodaties en bedrijven zijn gezond en duurzaam	13
Begrippenlijst	14
Bijlagen	14

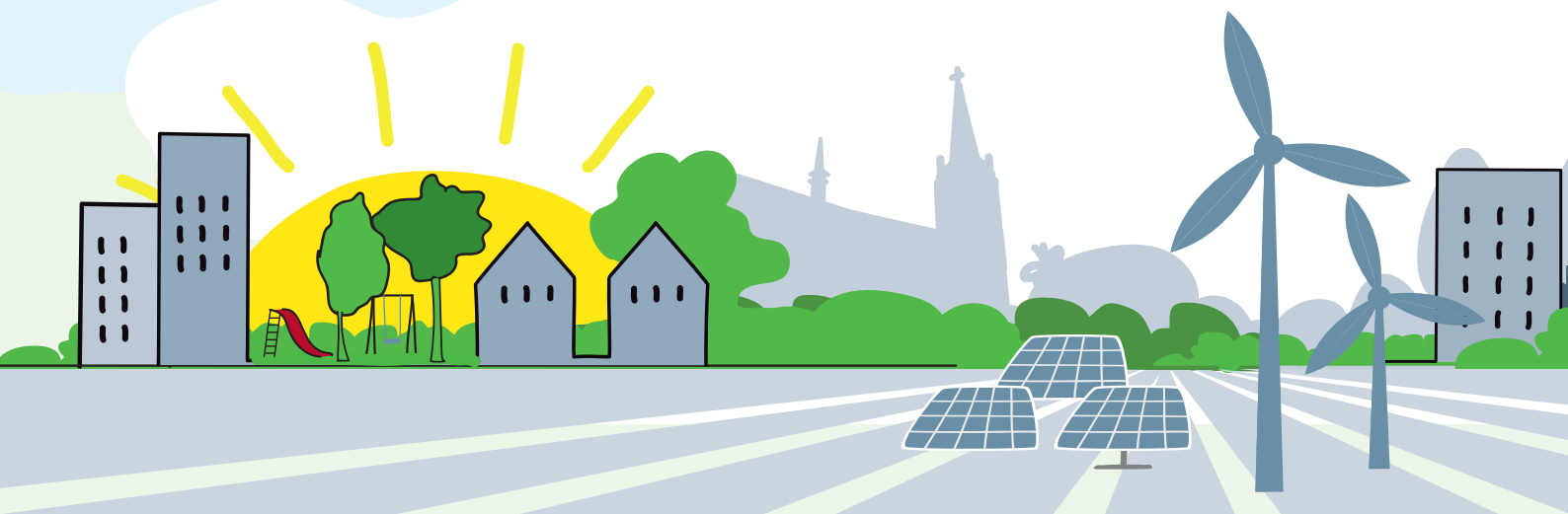
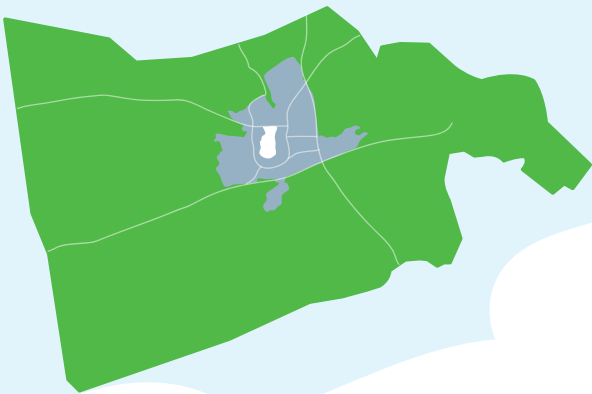


Inleiding

Op 1 januari 2024 treedt de Omgevingswet in werking. De Omgevingswet regelt alles voor de ruimte waarin we wonen en werken. Eén van de maatschappelijke doelen van de Omgevingswet is het bereiken en in stand houden van een veilige en gezonde fysieke leefomgeving en een goede omgevingskwaliteit. Het is hierbij belangrijk dat gezondheid op een gelijkwaardige manier meeweegt in het omgevingsbeleid.

In de Omgevingsvisie van de gemeente Venray is opgenomen voor welke uitdagingen we staan en waar we als gemeente naartoe willen in de toekomst. Veel van de ambities en doelen die in de omgevingsvisie zijn opgenomen, hebben nog een verdere uitwerking nodig. De omgevingswet biedt hiervoor de mogelijkheid om gebiedsgerichte of thematische programma's op te stellen. We zijn daarom aan de slag gegaan met het gebiedsgerichte programma voor het landelijk gebied. Het landelijk gebied omvat al het gebied buiten de bebouwde kom.

Gezondheid is een ambitie waar we vanuit de Omgevingsvisie en binnen het Omgevingsprogramma Landelijk Gebied op willen inzetten. Wat Venray verstaat onder een veilige en gezonde leefomgeving en wat de koers is voor de komende jaren, is nog onvoldoende afgebakend en gedefinieerd. In het Omgevingsprogramma Landelijk Gebied is daarom een opdracht opgenomen om te komen tot een duiding van een veilige en gezonde leefomgeving. In fase 1 van deze opdracht zijn we gestart met het vaststellen van de zeven hoofdthema's en vervolgens met het formuleren van de daarbij behorende kernwaarden. Na vaststelling van de kernwaarden volgt fase 2 waarin de kernwaarden verder en concreter worden uitgewerkt in keuzes die daarna weer vastgelegd worden in kaders en normen. Deze kaders en normen krijgen vervolgens weer een plek in onder andere het Omgevingsplan.



2. Omgevingsprogramma Landelijk Gebied

De opgaves die op het landelijk gebied afkomen en de acties die nodig zijn om de ambities en doelen uit de omgevingsvisie te behalen, vragen iets van onze inwoners, ondernemers maar ook van ons als gemeentelijke organisatie. Centraal bij de opgaven en ontwikkelingen van het landelijke gebied staat dat we ons mooie buitengebied koesteren, er voor zorgen en het goed achterlaten voor volgende generaties. Binnen het Omgevingsprogramma Landelijk Gebied werken we verder uit hoe we de ambities en doelen uit de omgevingsvisie en de opgaves binnen het landelijk gebied vormgeven.

2.1 Regie bij het rijk en de provincie

De opgaven voor een aantal thema's in het landelijk gebied zijn zo groot dat het rijk en de provincie hierin het voortouw nemen en dat de gemeente volgend is. De opgaven in het landelijk gebied zijn continu in ontwikkeling en bij het rijk en de provincie worden nog geen duidelijke keuzes gemaakt over de toekomst. In Venray leggen wij met dit document de kernwaarden en de koers op het gebied van de veilige en gezonde leefomgeving in het landelijk gebied vast. Op het moment dat het rijk of de provincie keuzes maken die leidend zijn maar die verschillend omgaan met de koers die we in dit document vastleggen, passen we het document of de keuzes die we op basis hiervan gemaakt hebben aan.

2.2 Gebiedsgerichte aanpak en de juiste functie op de juiste plek

Het landelijk gebied is volop in ontwikkeling. Er spelen diverse onderwerpen, zoals grootschalige agrarische bedrijvigheid, leegstand en ruimteclaims vanuit de energietransitie en klimaatverandering, maar ook maatschappelijke discussies over voedselproductie, grondgebruik, leefbaarheid en biodiversiteit. De

verschillende kenmerken en kwaliteiten in het landelijk gebied willen we behouden en versterken. Een gebiedsgerichte aanpak helpt om de vele opgaven in het landelijk gebied in samenhang met elkaar aan te pakken en per gebied de kernwaarden en daarmee ook functies toe te passen die op die plek het best passen bij de uitstraling, kenmerken en kwaliteiten. Op deze manier realiseren we de juiste functie op de juiste plek.

2.3 Balans

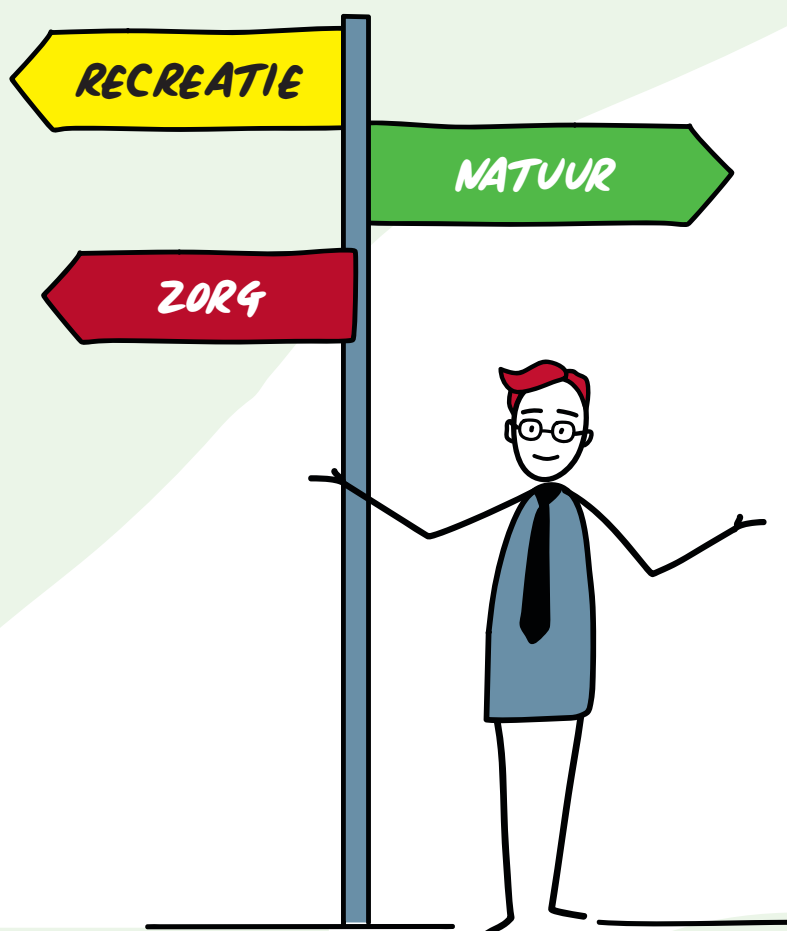
Het landelijk gebied van Venray kenmerkt zich door haar uiteenlopende en zeer brede en nauw met elkaar verbonden functies: van natuur en wonen tot intensieve bedrijvigheid. De gebruikers van deze gebieden hebben uiteenlopende belangen en uitgangspunten. Dit leidt tot conflicten tussen natuur, wonen en bedrijvigheid. Ons doel is om een goede balans te houden dan wel te brengen tussen de gezonde leefomgeving, natuur/klimaat en bedrijvigheid zodat ze elkaar gaan versterken.

2.4 Relatie met ander programma's en beleid

Sommige kernwaarden en uitwerkingen van de veilige en gezonde leefomgeving landen niet (alleen) in het landelijk gebied, maar ook binnen andere programma's en beleidskaders. Zo richt het programma Venray Vergroent zich op energietransitie, klimaatadaptatie en circulaire economie en geven we in het Omgevingsprogramma Wonen richting aan belangrijke vraagstukken rondom wonen. Gezondheid, zorg en het versterken van de omgeving zijn daarnaast belangrijke onderwerpen in de kadernota Sociaal Domein, het Actieplan Wonen en Zorg en de Visie Zorgaanbod. Tot slot heeft de veilige en gezonde leefomgeving ook een relatie met het thema economie, waarvoor een apart programma wordt opgesteld.

3. Participatie

Het thema gezondheid in het landelijk gebied raakt enorm veel inwoners, verenigingen, ondernemers en andere belanghebbenden. Om hun expertise, ervaring en mening mee te kunnen nemen bij de definiëring van een veilige en gezonde leefomgeving, hebben we een participatietraject doorlopen.



Voor de participatieaanpak en uitvoering is samengewerkt met een onafhankelijke en in participatie gespecialiseerde organisatie: bureau Buhrs. Het participatietraject is breed opgezet met zowel professionele stakeholders en organisaties als inwoners en lokale initiatieven. Het doel van de participatie was om ervaring, kennis en expertise van organisaties en inwoners te gebruiken om het beleid te verbeteren en om draagvlak te creëren voor een gezonder en veiliger buitengebied van Venray. De participatieaanpak en de uitkomsten van het participatieproces zijn terug te vinden in bijlage 1.

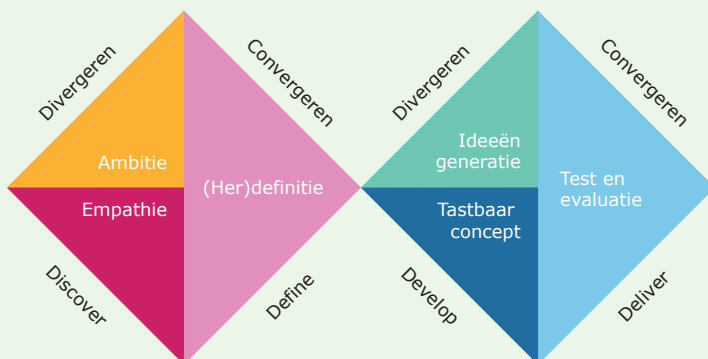
3.1 Participatieaanpak

Voor de aanpak is gebruik gemaakt van elementen uit de 'social design' methode. Binnen dit proces is er ruimte om door te vragen en een beter en vollediger beeld te krijgen van onzekerheden, emoties maar ook waar oplossingen mogelijk zijn. Daarnaast ontstaat er een duidelijke samenhang tussen de input vanuit de omgeving en de vertaling en expertise van de gemeente.

1. Er is gestart met een interne werksessie met de werkgroep veilige en gezonde leefomgeving. Deze eerste werksessie was bedoeld om de context en het speelveld in kaart te brengen.



- Vervolgens heeft er brede participatie plaatsgevonden. Er is een creatief concept ontwikkeld om mensen mee te laten denken en aandacht te vragen voor de enquête. De communicatie hiervoor is breed ingezet via de socials van de gemeente, via de Peel & Maas en in nieuwsbrieven. Posters en ansichtkaarten zijn verspreid bij sportclubs en in buurthuizen. Er is, op verzoek van het inloopcafé en de raads werkgroep, tijdens de brede participatie specifiek aandacht geweest voor het betrekken van jongeren. Zo is gewerkt met een jongerenpanel: dit zijn jongeren die als 'ambassadeur' optreden en de enquête doorsturen naar vrienden. Daarnaast zijn er één op één gesprekken gevoerd met een vertegenwoordiging van de brede groep stakeholders.
- Tijdens de tweede werksessie is de input vanuit de participatie getoetst en verder aangevuld.



'Social design' Methode

3.2 Algemene behoeften

Uit de gesprekken met de stakeholders blijkt dat zij zich allen bewust zijn van het feit dat zij deel uitmaken van de veilige en gezonde leefomgeving en de oplossing voor de diverse vraagstukken die op het landelijk gebied afkomen. Dit biedt een goed perspectief om samen te werken, goede relaties op te bouwen en ook bij het vervolg aandacht te hebben voor een breed en zorgvuldig participatieproces.

De algemene behoeften van de stakeholders waren als volgt:

- Bewoners: Prettig wonen, leefbaarheid. Willen zekerheid en een handhavende overheid.
- Dorpsraden: Leefbaarheid dorpen, beter contact met gemeente.
- Arbeidsmigranten: Veilig wonen & werken
- Agrariërs: Duidelijk beleid, duidelijkheid over hun toekomst. Werk samen en gezien worden als onderdeel van de samenleving.
- Natuur & milieuorganisaties: Duidelijkheid beleid. Maak gebruik van kennis en de relaties die deze organisaties hebben.

3.3 Uitkomsten enquête en gesprekken

De enquête is door 474 inwoners ingevuld. Van deze respondenten valt 25% in de leeftijdscategorie 18-24 jaar. De specifieke aandacht voor het bereiken van jongeren tijdens het participatieproces zien we hier dus terug. De respondenten konden aangeven welke kernwoorden voor hen bij een 'veilig en gezond Venray' horen. Recreatie, Natuur en Zorg zijn de drie thema's die het meest genoemd werden. Daarna volgden de thema's Schone lucht, Voorzieningen, Bereikbaarheid en Veiligheid.

Om alle perspectieven, belangen en gevoeligheden rondom een veilig en gezond Venray in kaart te brengen, zijn stakeholders cruciaal. In deze fase is gekozen voor de volgende organisaties:

- LLTB
- Dorpsraad Leunen
- Dorpsraad Oirlo
- Natuurrijk Limburg
- Natuur & Milieufederatie Limburg
- Gezond leefmilieu Venray

De uitkomsten van de enquête en gesprekken zijn zorgvuldig afgewogen en zoveel mogelijk verwerkt in de kernwaarden en de toelichting. Daar waar een uitkomst niet is overgenomen, is een toelichting hierop gegeven. In bijlage 2 is een overzicht gemaakt van de uitkomsten van het participatieproces en in hoeverre deze uitkomst betrekking heeft op deze fase van de opdracht en of deze verwerkt is in de kernwaarden en de toelichting.

4. Kernwaarden veilige en gezonde leefomgeving

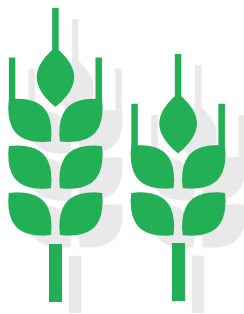
Het RIVM heeft een definitie opgesteld van een veilige en gezonde leefomgeving en die definitie hebben we in Venray als basis gebruikt voor de uitwerking van de kernwaarden. Bij die uitwerking kiezen we voor een integrale benadering van gezondheid vanuit zowel het ruimtelijke als het sociale domein. De definitie van het RIVM is omgezet naar 7 hoofdthema's die onderling raakvlakken en verbinding hebben. In onderstaande afbeelding laten we de integrale benadering en de samenhang tussen de verschillende hoofdthema's zien:



Per hoofdthema zijn kernwaarden inclusief een toelichting geformuleerd die gezamenlijk onze koers bepalen. Het is een set van waarden die idealiter in beleid en het omgevingsplan aan de orde komen. De kernwaarden zijn bewust resoluut geformuleerd. Zo maken we duidelijk wat we op het gebied van veiligheid en gezondheid belangrijk vinden en dat willen we niet afzwakken. Het zal niet mogelijk zijn om de kernwaarden volledig te realiseren, maar dit is wel waar we zoveel als mogelijk naar streven.

Uitkomsten participatieproces

De uitkomsten van het participatieproces zijn zo veel als mogelijk meegenomen in de uitwerking van deze kernwaarden. Per kernwaarde hebben we enkele quotes toegevoegd en als bijlage bij dit document is inzichtelijk gemaakt welke uitkomsten we in de kernwaarden of toelichting hebben overgenomen. Daar waar de uitkomsten niet overgenomen zijn, is een toelichting gegeven.



4.1 Aandacht voor klimaatadaptatie, groen, natuur en water

Werken, wonen en verblijven in een groene omgeving met natuur en water heeft een positieve invloed op de fysieke (lichamelijke) en mentale gezondheid. Groen en water zorgen voor rust en ontspanning en verminderen stress. Daarnaast ontstaat er in een groene omgeving minder hinder en overlast door de gevolgen van klimaatverandering. Groen en natuur vermindert overlast als gevolg van hoge temperaturen (hittestress) en vermindert wateroverlast als gevolg van hoosbuien omdat we het water beter kunnen opvangen en het water sneller de bodem in kan trekken. Hiermee voorkomen we ook dat de bodem uitdroogt wanneer het een tijdje niet regent. Tot slot zorgen een gezonde en rijke biodiversiteit voor een natuurlijk evenwicht waardoor de natuur optimaal functioneert.

Iedereen heeft multifunctioneel groen en water in de directe omgeving

We willen dat alle inwoners op een veilige en gezonde manier kunnen genieten van een natuurlijke omgeving.

Zo'n omgeving kent een rijke biodiversiteit en bestaat uit onder andere bomen, bossen, parken, maar ook beken, rivieren en vijvers. Bomen en bos zorgen voor een betere luchtkwaliteit. Tegelijkertijd bieden groen en water mogelijkheden voor rust en ontspanning en nodigen uit tot bewegen en ontmoeten. Door deze plekken voldoende dichtbij en voor iedereen gemakkelijk toegankelijk te maken, kunnen zij goed gebruikt worden.

NATUUR HEEFT POSITIEVE EFFECTEN OP DE LICHAAMELIJKE EN MENTALE GEZONDHEID VAN MENSEN

Bij ruimtelijke initiatieven sturen we op klimaatadaptatie, groen, natuur en water

Bij de bouw of uitbreiding van woningen, bijgebouwen of bedrijven speelt niet alleen de bebouwing een rol maar zeker ook de leefomgeving. Hierin zijn groen, natuur en water belangrijke aspecten. Bij (nieuwbouw)plannen wijzen we alle partijen op hun verantwoordelijkheid hierin.

Daarnaast worden inwoners, verenigingen, stichtingen en bedrijven gestimuleerd om maatregelen te nemen in of bij de woning of een pand. Denk hierbij aan het vergroenen van tuinen, groene daken of het opvangen van regenwater. Op deze manier willen we groen en natuur uitbreiden.

Water en bodem zijn sturend bij ruimtelijke ontwikkelingen

Water en bodem zijn van grote invloed op ons dagelijks leven. We halen ons drinkwater en ons voedsel uit de bodem. De bodem biedt stevigheid, als fundament voor onze wegen en huizen. De kwaliteit en beschikbaarheid van water en bodem hebben een grote invloed op onze scheepvaart, landbouw, energievoorziening, industrie en natuur. Door water en bodem sturend te laten zijn bij ruimtelijke ontwikkelingen, kunnen we ook in de toekomst blijven leven, wonen en werken in een veilige omgeving, met een gezonde bodem en voldoende water van een goede kwaliteit. In sommige gevallen betekent ruimte voor water, minder ruimte voor bestaande functies of bebouwing. Maar er liggen ook kansen voor vernieuwende of andersoortige vormen van landgebruik, bijvoorbeeld op het gebied van recreatie, energie, natuurinclusieve bedrijven of klimaatadaptatieve bebouwing.



4.2 De omgeving is schoon en veilig en bevordert ontmoeting

Iedereen voelt zich prettig in een omgeving die schoon en veilig is. Zo'n omgeving nodigt mensen uit om elkaar te ontmoeten, te ontspannen en te bewegen. Inwoners, ondernemers en recreanten hebben ieder een verantwoordelijkheid hiervoor en leveren zelf een bijdrage aan een schone en veilige omgeving door zorgvuldig om te gaan met de openbare ruimte, door elkaar te accepteren en te respecteren en elkaar aan te (durven) spreken op ongewenst, grensoverschrijdend gedrag.

In de omgeving is er sprake van sociale kwaliteit en fysieke kwaliteit. Positieve kanten van sociale kwaliteit zijn betrokkenheid van inwoners bij een buurt, sociale netwerken, informele sociale controle en samenredzaamheid. Deze sociale kwaliteiten dragen bij aan preventie en het versterken van de omgeving. Sociale kwaliteit kan onder druk komen te staan door bijvoorbeeld burenhinder, overlast van personen met verward gedrag, zogenaamde multiprobleemgezinnen/-huishoudens, overlast door illegale bewoning, drank- en drugsoverlast, enz. Fysieke kwaliteit heeft betrekking op fysieke kenmerken van de woonomgeving: de inrichting, het onderhoud en beheer van de openbare ruimte. Positieve aspecten zijn onder andere onderhoud van het groen en verlichting van paden. Inbreuk op de fysieke kwaliteit zijn onder meer vernielingen, graffiti, hondenpoep, plaagdieren, zwerfvuil en verloedering.

De openbare ruimte is schoon en veilig en biedt plekken waar iedereen elkaar kan ontmoeten

Toegankelijke, schone en veilige plekken stimuleren ontmoeting, versterken de omgeving en zijn daarmee tevens een middel tegen eenzaamheid. Ontmoeting bevordert de sociale cohesie, waarbij het er om gaat dat mensen naar elkaar omkijken. Dit is van belang nu de (gezondheids)zorg onder druk staat en professionele zorg niet altijd direct in de eigen omgeving meer beschikbaar is. Ontmoetingsplekken in de openbare ruimte en in gebouwen zijn voor iedereen toegankelijk. In de openbare ruimte is er daarnaast aandacht voor preventie, zichtbaarheid en het tegengaan van sociaal onveilige elementen en ongewenst gedrag, zoals voorkomen van donkere en onoverzichtelijke hoeken/plekken, hondenpoep, plaagdieren, zwerfafval, vernielingen en burenhinder.

De omgeving is fysiek veilig doordat risicobronnen zich op veilige afstand bevinden

Fysieke veiligheid gaat over de bescherming tegen gevaar dat veroorzaakt wordt door bedreigingen, zoals letsel door transport van gevaarlijke stoffen via de weg, het water of het spoor, opslag van ontplofbare stoffen en buisleidingen. We streven naar een fysiek veilige omgeving door bij ruimtelijke ontwikkelingen preventief rekening te houden met risicobronnen. Op deze manier willen we incidenten en de gevolgen hiervan voorkomen. Daar waar het niet mogelijk is dat risicobronnen zich op een veilige afstand bevinden, zijn risicobronnen (en de bijbehorende risico's) bij inwoners en gebruikers bekend.

Iedereen in Venray voelt zich veilig, is weerbaar en kijkt met respect naar elkaar om

We streven na dat iedereen in Venray veilig is: iedereen voelt zich veilig, is weerbaar en kijkt met respect naar elkaar om. Samen met partners werken we aan een integrale aanpak van (digitale) onveiligheid en (ondermijnende) criminaliteit. We verwachten van inwoners en ondernemers een bijdrage naar vermogen in het streven naar minder slachtofferschap, minder overlast, minder (ondermijnende) criminaliteit en daarmee een verhoogd gevoel van veiligheid.



4.3 Goede milieukwaliteit

Een goede milieukwaliteit, waarin er sprake is van gezonde lucht en een acceptabel geluidniveau, draagt bij aan prettig wonen en verblijven en heeft een positief effect op de gezondheid. Het is dan ook een belangrijk onderdeel bij de inrichting van de leefomgeving. Een goede kwaliteit van lucht en geluid werkt preventief en voorkomt direct gezondheidseffecten, vermindert stress, beïnvloedt het klimaat positief en biedt gebieden extra karakter, identiteit en kwaliteit. We streven ernaar dat de totale milieubelasting afneemt tot een goed woon- en leefklimaat voor iedereen.

Wonen, werken en verblijven is prettig en gezond

We creëren een omgeving die uitnodigt tot gezond gedrag en zorgt voor een prettige woon- en werkomgeving gedurende de hele dag. We voorkomen negatieve invloeden, zoals grond-, water- of

luchtvervuiling, veiligheidsrisico's, geluids- en wateroverlast. Waar het voorkomen van negatieve invloeden niet mogelijk is, proberen we bescherming te bieden. Om dit te bereiken of in stand te houden, streven we naar een geluidbelasting die passend is bij de omgeving, een aanvaardbare geurbelasting, een schone bodem, schoon (grond)water en een aanvaardbare luchtkwaliteit. In het streven naar een aanvaardbare luchtkwaliteit gaan we houtstook zoveel mogelijk tegen.

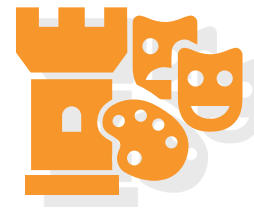
Wonen, werken en voorzieningen zijn goed verdeeld waardoor overlast wordt voorkomen

Een goede toedeling van functies zorgt voor een prettige woon- en werkomgeving gedurende de hele dag. In een omgeving waar wonen, werken en een gevarieerd aanbod van voorzieningen goed verdeeld zijn, wordt de omgeving versterkt, wordt meer bewogen en laten mensen de auto eerder staan (dat zorgt weer voor minder overlast door luchtverontreiniging, geur, geluid en verkeersproblemen). Woningen kunnen de ontwikkelingsruimte voor industriële of agrarische bedrijven beperken. We streven er naar dat wonen en overlastgevende bedrijven voldoende gescheiden zijn, waardoor er sprake is van een goede milieukwaliteit voor iedereen die in het buitengebied verblijft en er ruimte is om te ondernemen.

Voor alle vormen van verblijf is een goede milieukwaliteit het uitgangspunt

Milieufactoren hebben een grote invloed op de ruimtelijke kwaliteit van een gebied en vormen daarom ook een belangrijk onderwerp in de Omgevingswet. Het gaat om de milieufactoren luchtkwaliteit (waaronder fijnstof, geur en stikstof), geluid en trillingen, straling en omgevingsveiligheid (voorheen externe veiligheid). Een aanvaardbaar woon- en verblijfsklimaat is het uitgangspunt voor alle vormen van verblijf: wonen, logies, huisvesting van internationale werknemers etc. We kijken naar de vorm van verblijf en het gebied waarin dit verblijf plaatsvindt en daarbij wordt dan naar een passende (en aanvaardbare) milieukwaliteit gezocht.

**EEN GOEDE MILIEUKWALITEIT
DRAAGT BIJ AAN
PRETTIG WONEN EN VERBLIJVEN**



4.4 De leefomgeving nodigt uit tot bewegen, spelen en sporten

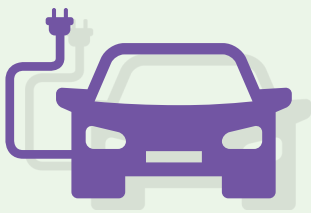
De leefomgeving bepaalt vaak direct of gezond gedrag mogelijk is. Het kan gezond gedrag bevorderen of juist belemmeren. Door de leefomgeving zo in te richten dat een actieve leefstijl (zoals bijvoorbeeld fietsen, traplopen, buitenspelen) wordt gestimuleerd en gezonde voeding de makkelijke en logische keuze is, wordt gezondheid bevorderd.

De leefomgeving nodigt uit tot beweging

We richten de (openbare) ruimte zo in dat deze inwoners uitdaagt om te bewegen, spelen en te sporten. Zo zijn er voor kinderen bijvoorbeeld (natuurlijke) speelplekken ingericht. Lopen of fietsen in plaats van reizen met de auto is gezonder en beter voor de omgeving en is ons centrale uitgangspunt. Door voor dagelijkse verplaatsingen naar werk, school en winkel te fietsen en te lopen kan iedereen voldoen aan de nationale beweegnorm. We hebben daarbij oog voor de behoeften van ouderen, kinderen en mensen die niet goed ter been zijn. Mensen vinden groene routes aantrekkelijker en een wandel- of fietsroute met bomen biedt op hete dagen schaduw en verkoeling en bij koude dagen beschutting. Bij de inrichting van de (openbare) ruimte houden we ook rekening met verlichting en het activiteiteenaanbod. We stimuleren organisaties en verenigingen om activiteiten in de buitenruimte te organiseren.

Er is een balans tussen bewegen/recreëren en natuur

De toename van buitenrecreatie kan negatieve gevolgen hebben voor de natuur die op veel plekken al onder druk staat door verdroging of overbelasting met stikstof. De toename aan recreatie leidt namelijk tot een afname van de biodiversiteit. We houden daarom bij de inrichting van de leefomgeving rekening met de natuur. Sommige gebieden zijn minder geschikt voor sport en beweging. Een gebiedsgerichte aanpak helpt ons om gebieden aan te wijzen waar we functies scheiden, maar ook waar we functies juist wel kunnen mengen en bundelen, met een goede balans tussen recreatie en bewegen aan de ene kant en natuurwaarden aan de andere kant.



4.5 In het bereiken van voorzieningen stimuleren we fietsen, wandelen en het gebruik van duurzaam (openbaar) vervoer

Wandelen of fietsen is gezonder en beter voor de omgeving. Voldoende, veilige en toegankelijke wandel- en fietsmogelijkheden in de omgeving zijn dan ook van belang. In het bijzonder bij het bereiken van voorzieningen, zoals scholen, wijkcentra, sportparken en winkels. Ieder dorp heeft daarnaast wel zijn eigen startpunt voor een ommetje of een fietstocht. Inwoners en recreanten worden zo gestimuleerd om hier gebruik van te maken.

De omgeving nodigt uit tot wandelen en fietsen. Is dat niet mogelijk, dan is laagdrempelig, toegankelijk en duurzaam (openbaar) vervoer de standaard

Wandelen of fietsen, maar ook hardlopen en skeeleren in plaats van reizen met de auto is gezonder en beter voor de omgeving en is ons centrale uitgangspunt. Door voor dagelijkse verplaatsingen naar werk, school en winkel te fietsen en te wandelen kan iedereen voldoen aan de nationale beweegnorm. Met goede verbindingen voor fietsen en openbaar vervoer is autogebruik vaak onnodig. Een goede verbinding tussen dorpen en naar voorzieningen, stimuleert het wandelen en fietsen in de directe omgeving. Naast het reguliere openbaar vervoer wordt ook het gebruik van een deelauto, een wensbus of buurtbus gestimuleerd en we stimuleren inwoners om voor kleine vervoersbewegingen binnen het dorp naar elkaar om te kijken.

Voorzieningen kunnen veilig met de fiets bereikt worden

Grote en brede landbouwvoertuigen, tankauto's met melk of mest, vrachtwagens met suikerbieten; allemaal rijden ze over de, vaak smalle landbouwwegen waar ook auto's en fietsers rijden. Drukke en smalle wegen met intensief landbouwverkeer kunnen daardoor leiden tot (verkeers)onveilige situaties. Daarnaast zijn er gevaarlijke (kruis)punten in het buitengebied voor fietsers en voetgangers. Nu we fietsen willen stimuleren in het landelijk gebied, streven we naar een fietsveilige inrichting. We kijken daarbij naar een gebiedsgerichte aanpak, waarbij de verschillende belangen zoals economie, landschap, milieu, bereikbaarheid en veiligheid tegen elkaar worden afgewogen. Daarnaast stimuleren wij een veilige deelname aan het verkeer.

Bij ruimtelijke ontwikkelingen kijken we of locaties veilig en goed bereikbaar zijn

Voorzieningen en locaties die ontwikkeld worden, moeten op een veilige en goede manier bereikt kunnen worden te voet, met de fiets en via andere (duurzame) vervoersmiddelen. Er moet voor iedereen goed zicht zijn op de toegangswegen tot de voorziening of de locatie. Daarnaast moet de voorziening zo gesitueerd worden dat deze goed toegankelijk is en ook veilig bereikt kan worden door de doelgroepen die er gebruik van (gaan) maken.

**WANDELEN OF FIETSEN
IS GEZOND EN BETER VOOR
DE OMGEVING**





4.6 De openbare ruimte is aantrekkelijk en gevarieerd

Waar we onze tijd doorbrengen, heeft een belangrijk effect op onze kwaliteit van leven. Aantrekkelijke plekken met de juiste voorzieningen bieden mensen gelegenheid om elkaar te ontmoeten, te ontspannen, te bewegen en gezond te genieten. Gebouwen, uitzicht en natuurlijke elementen zoals groen en water kunnen helpen om de omgeving te versterken en een aantrekkelijke en onderscheidende plek te maken waar mensen graag zijn. Wat aantrekkelijk is, is afhankelijk van de gebruikers en de verdere omgeving en vereist maatwerk.

Een aantrekkelijke en gevarieerde openbare ruimte draagt bij aan verbondenheid en betrokkenheid

Een aantrekkelijke en gevarieerde ruimte draagt bij aan de verbondenheid en betrokkenheid van inwoners bij de openbare ruimte en daarmee aan het versterken van de omgeving. Er ontstaat draagvlak en een toenemend gevoel van verantwoordelijkheid bij inwoners, recreanten en ondernemers om de omgeving ook aantrekkelijk, schoon en veilig te houden en dit zelfs waar mogelijk te versterken.

In de omgeving creëren we meer groenstructuren in samenhang met de bebouwing

Door meer groenstructuren en overgangen van kruiden, water, struiken en bomen te creëren in samenhang met de bebouwing ontstaat een aantrekkelijk en gevarieerde omgeving. Aanwezigheid van groen en water draagt bij aan de fysieke en mentale gezondheid. Een groene omgeving zorgt daarnaast ook voor waterberging, schaduw en minder hittestress.



4.7 Woningen, accommodaties en bedrijven zijn gezond en duurzaam

Het is belangrijk dat woningen, accommodaties en bedrijven gezond en duurzaam zijn. Op deze manier kunnen inwoners zo gezond en comfortabel mogelijk

wonen, leren en werken. Het binnenklimaat is niet in alle woningen, accommodaties en bedrijven optimaal en inwoners lopen daarom tegen ongezonde problemen aan, zoals schimmelproblemen vanwege hoge luchtvochtigheid, slechte ventilatie of hoge temperaturen.

We stimuleren verduurzaming van woningen, accommodaties en bedrijfspanden

Wanneer er woningen, accommodaties en bedrijfspanden gebouwd of gerenoveerd worden, hebben we aandacht voor en geven we voorlichting over isolatie, ventilatie, duurzame energie en circulair bouwen. Bij circulair bouwen worden hernieuwbare bouwstoffen gebruikt, zoals hout of demontabele delen van een gebouw. Daarnaast stimuleren we natuurinclusief en klimaatadaptief bouwen. Goed stedelijk groen zorgt voor verkoeling in de zomerhitte, zuivert de lucht en biedt volop ruimte aan bijvoorbeeld vogels en vleermuizen. Ook zetten we in op passief bouwen, waarbij de warmte van het zonlicht wordt vastgehouden en de kou zo goed mogelijk buiten gehouden wordt. We houden tot slot rekening met de juiste bebouwing op de juiste plek.

We geven inwoners meer mogelijkheden voor bijzondere woonvormen

Een voorbeeld van een bijzondere woonvorm is het 'meergeneratiewonen'. Dit is het wonen van twee wooneenheden onder één dak of meerdere gezinnen op één perceel. Hierdoor kunnen gezinnen en families voor elkaar zorgen en elkaar ondersteuning bieden wanneer dit nodig is. Zo wordt er minder beroep gedaan op professionele ondersteuning en het bevordert de gezondheid van alle gezinsleden en is daarmee een duurzame oplossing. Andere voorbeelden van bijzondere woonvormen zijn groepswonen en tiny houses.

We gaan verstening van de openbare ruimte tegen

Door minder stenen en meer groen in de tuinen en openbare ruimte te gebruiken, wordt het vasthouden van zonnewarmte in de zomer verminderd. Hierdoor neemt de temperatuur in de bebouwde omgeving minder snel toe in de zomer en blijft het koeler. Minder stenen betekent ook dat regenwater beter in de bodem kan trekken, waardoor wateroverlast bij hoosbuien en droogte als het lang niet regent wordt voorkomen. Tot slot biedt het groen van de planten weer een leefgebied voor andere planten en dieren en dit is goed voor de biodiversiteit.

5. Begrippenlijst

Biodiversiteit: de verzameling van alle soorten planten, dieren en micro-organismen.

Duurzaam:

- 1) Economie en milieu: iets wat lang meegaat en niet belastend is voor het milieu.
- 2) Sociaal: het bijhouden of verbeteren van het welzijn van mensen in huidige en in toekomstige generaties

Extensieve landbouw: landbouw over een grote oppervlakte, maar met weinig zorg

Internationale werknemers: kenniswerkers en arbeidsmigranten

Klimaatadaptief: het tijdig en effectief aangepast zijn aan het actuele of verwachte klimaat.

Landelijk Gebied: al het gebied buiten de bebouwde kom.

Leefomgeving: de omgeving waarin mensen leven, wonen, werken, reizen en recreëren.

Multiprobleemgezinnen: gezinnen met meerdere complexe problemen.

Natuur: alle planten, dieren en andere organismen in de wereld en alle krachten en processen die onafhankelijk van de mens bestaan of plaatsvinden zoals het weer, de zee, de bergen, voortplanting en groei.

Natuurinclusief: bewust ruimte maken voor biodiversiteit, zodat ergens meer diverse planten- en diersoorten kunnen leven.

Ondermijning: het effect van criminelen die voor illegale activiteiten gebruik maken van legale bedrijven en diensten waardoor normen vervagen en het gevoel van veiligheid en leefbaarheid afneemt.

Openbare ruimte: de ruimte die voor iedereen vrij toegankelijk is.

Recreëren: het op een ontspannen manier je vrije tijd doorbrengen.

6. Bijlagen

1. Participatieaanpak en uitkomsten bureau Buhrs
2. Overzicht verwerking uitkomsten participatie



BIJLAGE 1

DUIDING GEZOND EN VEILIG

VENRAY

VERSIE 23 november 2023

1.	INLEIDING	2
	Leeswijzer	2
2.	PUBLIC DESIGNMETHODE	3
3.	VRAAGSTUK TIJDENS EERSTE WERKSESSIE	4
	3.1 Context.....	4
	3.2 Empathiekaart	7
	3.3 Conclusie werksessie 1.....	8
4.	PARTICIPATIE	9
	4.1 PEILING	9
	4.2 Conclusie peiling.....	10
	11
	4.3 Interviews stakeholders	11
	4.4 Conclusie gesprekken: Relaties bouwen.....	12
	4.5 Analyse & bundelen.....	12
5.	COMMUNICATIE	13
	5.1 Creatief concept.....	13
	5.2 Doelgroepen	13
	5.3 Digitale enquête.....	14
	5.4 Jongeren bereiken.....	14
6.	VRAAGSTUK TWEEDE WERKSESSIE: PARTICIPATIE & DUIDING	14
	Methode.....	14
	Samenvatting waardepropositie	15
7.	CONCLUSIE	17
8.	BLIK OP DE TOEKOMST	18
	Dialogo.....	18
9.	BIJLAGE 1 EMPATHIEKAART	19
10.	BIJLAGE 2 RAPPORTAGE ENQUÊTE	20
	Jongeren	21
11.	BIJLAGE 3 WERKSESSIE 2	28
12.	BIJLAGE 4 GESPREKSVERSLAGEN STAKEHOLDERS	36

1. INLEIDING

Een belangrijke ambitie vanuit de Omgevingsvisie is 'Een gezond Venray heeft de toekomst'. Het gaat om definiëring en afbakening van wat we verstaan onder een gezonde en veilige leefomgeving voor de gemeente Venray. Het vaststellen en definiëren van deze begrippen is het doel van dit participatieproces. De participatie is breed opgezet met zowel professionele stakeholders en organisaties als inwoners en lokale initiatieven.

In de eerste fase van 'duiding en definiëring' werken we toe naar een uitwerking van de definitie. Als aanpak is gekozen voor de public designmethode waarbij een nauwe samenwerking met stakeholders en belanghebbenden centraal staat.

Er is gekozen voor de public designaanpak vanwege;

- De complexiteit van het vraagstuk
- De wens om de omgeving direct te betrekken
- Een zeer actieve en betrokken gemeenschap

LEESWIJZER

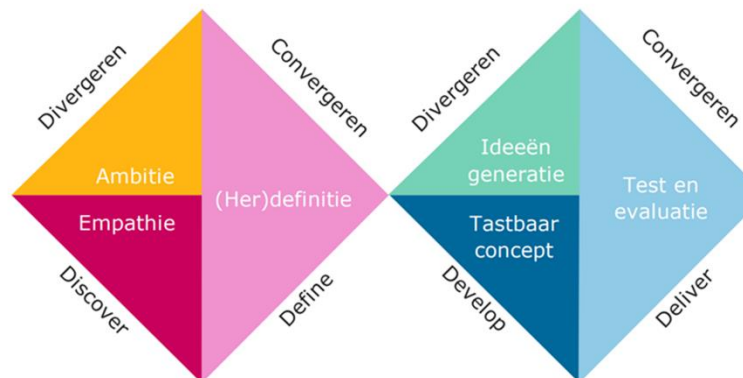
In dit document ontvouwen we ons participatieproces, geleid door de public designmethode. Op pagina 2 introduceren we deze methode en de handvatten die het biedt voor participatie. Vervolgens duiken we, van pagina 3 tot en met 7, samen met de werkgroep in de brede context van een gezond en veilig Venray en leven we ons in de diverse stakeholders in.

Op pagina 9 delen we hoe we deze inzichten concreet hebben omgezet in acties voor de participatie. De implementatie van brede participatie wordt uitgelegd op pagina 10 en 11, gevolgd door een uitgebreide presentatie van de participatieresultaten op pagina's 11 tot en met 19.

Van pagina 20 tot en met 29 laten we zien hoe de werkgroep de verzamelde inzichten heeft gebruikt voor verdere ideeënvorming en duiding. Tot slot trekken we op pagina 30 de -voorlopige -conclusies.

2. PUBLIC DESIGNMETHODE

Het proces kent vier fases waarbij divergeren (verkennen en onderzoeken) en convergeren (keuzes maken en tot actie overgaan) elkaar afwisselen. Als je dit proces uittekent krijgt het de vorm van twee diamanten (zie figuur 1.). We noemen deze methodiek daarom de *double diamond* methodiek. Voor dit traject blijven we in de eerste diamant om tot een definitie te komen.



Allereerst gaan we verbreden, daarmee ontdekken we het vraagstuk zo volledig mogelijk. In deze fase gaan we met (toekomstige) gebruikers en stakeholders op zoek naar een dieper begrip van het vraagstuk. De verschillende perspectieven en het goed inleven in de verschillende kanten van het vraagstuk staan centraal. Wat betekenen de thema's en opgaven precies voor iedere gebruiker? In deze fase gebruiken we werkvormen die de verschillende perspectieven goed belichten.

We zijn gestart met een werksessie met de leden van de werkgroep. Vervolgens heeft er brede participatie plaatsgevonden en, op basis van de opgehaalde input, is er een tweede werksessie geweest. Binnen dit proces is er ruimte om door te vragen en een beter en vollediger beeld te krijgen van onzekerheden, emoties maar ook waar oplossingen mogelijk zijn.

De eerste werksessie was bedoeld om de context, het speelveld in kaart te brengen. Tijdens de tweede werksessie is de input vanuit de participatie getoetst en verder aangevuld door de werkgroep. De resultaten uit beide werksessies vormen de basis voor de duiding & definiëring.

3. VRAAGSTUK TIJDENS EERSTE WERKSESSIE

Het transitieproces van het landelijk gebied in Venray staat voor de uitdaging om diverse complexe vraagstukken aan te pakken. De ambitie is om het landelijk gebied gezonder en veiliger te maken. Om aan deze ambitie te werken is het van belang om vast te stellen; wat verstaan we onder een gezonde en veilige leefomgeving voor Venray? De thema's gezondheid en veiligheid raken elkaar en maken het vraagstuk complex.

Vanwege alle ontwikkelingen op veel verschillende vlakken is het noodzakelijk het gehele vraagstuk in kaart te brengen. Daarna selecteren en prioriteren we onderwerpen om zo een definitie vast te stellen.

3.1 CONTEXT

We hebben de context geschetst door stapsgewijs met elkaar na te denken over de onzekerheden, politieke factoren, het economische klimaat, technologische ontwikkelingen, trends en behoeften van stakeholders. Tijdens de werksessie werden deze concreet ingevuld op een 'context kaart'. Hierbij is gekeken wat ieder vanuit zijn of haar vakgebied ziet gebeuren binnen de thema's veiligheid en gezondheid in Venray.

Onzekerheden

Als we kijken naar het toekomstperspectief van een gezond en veilig Venray zijn er diverse onzekerheden en uitdagingen. De volgende onzekerheden kwamen het duidelijkst naar voren;

Groeiende druk op de zorg – De structuur van de gezondheidszorg zorgt voor extra druk. Te weinig (financiële) middelen, te weinig personeel. Tegelijkertijd wonen mensen langer thuis, ze worden ouder en hebben méér zorg nodig.

Agrariërs – Veel onzekerheid voor agrariërs door de stikstofcrisis, hun directe invloed op de luchtkwaliteit in Venray, het ingaan van water en bodem sturend beleid en het uitblijven van duidelijk toekomstperspectief. Hun toekomst zit vol met onzekerheden, juist door de impact die ze hebben. Kunnen ze hun bedrijf nog voortzetten? Wat betekenen de inzet van water en bodem sturend beleid voor de manier van werken? Wat betekent dit financieel voor hen? Regelingen zijn ingewikkeld, zoals het verplaatsen van boerenbedrijven.

Een langetermijnvisie voor hen ontbreekt door onvolledige en onduidelijke wet- en regelgeving.

Water en bodem sturend beleid - De bodem en het water zullen in de toekomst leidend zijn voor het grondgebruik. Kunnen we nog wel dezelfde gewassen verbouwen? Wat kan er wel en wat niet? De directe gevolgen zijn nog onbekend. Zeker voor de sectoren die direct met water en bodem te maken hebben zoals de bouw en de agrarische sector is dit van belang.

Woningmarkt en migratie- Door de huidige woningnood is er steeds meer vraag naar woningen. Nieuwe woonvormen ontstaan zoals het delen van woningen en flexwoningen. In Venray is er onrust rondom flexwoningen. Door de krapte op de arbeidsmarkt neemt de vraag naar arbeidsmigranten, en daarmee de vraag naar (flex) woningen toe. Arbeidsmigranten zorgen voor onrust bij de huidige bewoners, zie zien hun buurt of dorp veranderen. Binnenkort wordt de wet Goed Verhuurderschap ingevoerd. Mogelijke gevolgen van deze wet zijn nog niet duidelijk.

Onduidelijke regels provincie- Er is behoefte aan duidelijke regels vanuit de provincie. Vanuit de gemeente is er behoefte aan regels waarop gehandhaafd kan worden. Huidige subsidieregelingen (om bijvoorbeeld natuur-inclusief te boeren) worden als ingewikkeld ervaren.

Dwang vs. vrijblijvendheid- Om de maatschappelijke crises op te lossen zijn er uiteenlopende doelen gesteld. Kunnen deze doelen behaald worden met een vrijblijvende aanpak? Wanneer moet er dwingend beleid komen en wanneer kan een vrijblijvende aanpak bijdragen aan een oplossing? De trend van een steeds individualistischere samenleving speelt hierbij een belangrijke rol. Is het mogelijk om in een steeds individualistischere samenleving met vrijblijvend beleid op te komen voor de gemeenschappelijke belangen of is hier dwingend beleid voor nodig?

Politieke Factoren

Onstabiel politiek speelveld- Versnippering en polarisatie in de politiek zorgen voor uitstel en vertraging bij het aanpakken van milieu-en stikstofproblematiek en migratie. Met het klappen van het landbouwakkoord en de val van het kabinet is een duidelijk toekomstperspectief op deze gebieden nog verder weg. Door het uitblijven van landelijk beleid lukt het niet om duidelijkheid te geven op gemeentelijk niveau. Dit zorgt voor groeiende onrust en onvrede en heeft de schijn van politieke onwil.

Landelijk-provinciaal-gemeentelijk- Politieke keuzes op landelijk en provinciaal niveau hebben invloed op het landelijk gebied. Welke keuzes maakt met name de provincie gericht op het landelijk gebied? Hoe kunnen wij daar als gemeente vorm aan geven?

Heropening vliegveld de Peel- Een actueel voorbeeld van tegengestelde belangen tussen gemeentelijke politiek en landelijke politiek is de wens van het Ministerie van Defensie om vliegbasis de Peel te heropenen. Hier is vanuit de gemeente veel bezwaar tegen. Een mogelijke heropening heeft negatieve effecten op de leefbaarheid en het welzijn van de inwoners, én op de economie en bedrijvigheid in Venray. Deze heropening druist in tegen de ambities van de gemeente Venray om te werken aan een gezonder en veiliger Venray.

Water en bodem sturend beleid- De invoering het water en bodem sturend beleid brengt extra onzekerheid met zich mee. Wat de precieze gevolgen van dit beleid zijn weten we nog niet. Wel is duidelijk dat dit beleid impact gaat hebben op verschillende sectoren. (Bouw en agrarische sector).

Technologische Ontwikkelingen en Trends

Kansrijke trends- Duurzame energieoplossingen, eHealth, digitale ontmoetingen, toename van elektrisch vervoer, het opkomen van de circulaire economie deelauto's, slimme stallen en grenzeloos meten kunnen kansen bieden voor een gezonder en veiliger Venray. Daarnaast is gezondheid voor steeds meer mensen een thema om bewuster mee om te gaan. Ook de politiek heeft gezondheid op de politieke agenda gezet, dit biedt kansen voor de verbetering ervan.

Ander voer & gewassen- de stikstofcrisis, het veranderende klimaat en de invoering van waterenbodembestuur beleid zorgen ervoor dat agrariërs ander voer en andere gewassen verkennen en gaan verbouwen. Een andere manier van telen en van landbouwbedrijven dragen bij aan het toekomstbestendig maken van het buitengebied. Hier liggen kansen om agrariërs onderdeel van de oplossing te laten zijn.

Bedreigende trends- Het toenemende middelengebruik onder jongeren, de groeiende kloof tussen arm en rijk, de toenemende polarisatie, de verschraving van het OV, een steeds individualistischere samenleving, klimaatverandering en de afnemende biodiversiteit.

Behoeften stakeholders

Verschillende stakeholders hebben uiteenlopende behoeften. Bewoners verlangen naar fijn en prettig wonen, terwijl agrariërs het buitengebied inzetten voor hun bedrijfsbelangen. Natuurliefhebbers streven naar natuurbehoud, en bewoners willen leven zonder stof- en geuroverlast. Arbeidsmigranten verlangen naar een gezonde woon- en werkomgeving en goede huisvesting.

De vele conflicterende belangen en opvattingen van diverse stakeholders vormen een groot struikelblok. Stakeholders zijn emotioneel verbonden met de beslissingen die in de toekomst genomen worden. Alle stakeholders zijn gebaat bij meer duidelijkheid over het toekomstperspectief. Het vaststellen van een definitie voor een gezond en veilig landelijk gebied kan helpen meer duidelijkheid te creëren.

Bij het invullen van de contextkaart leggen we de basis voor de diepte-interviews en de (flits)peiling. Het onderwerp en de keuzes die gemaakt worden raken mensen in hun gevoel. Het is daarom belangrijk om dieper inzicht te krijgen in de belevingswereld van de stakeholders. Met elkaar is nagedacht over de gevoelens, gedachtes, pijnpunten, kansen en acties van stakeholders.

Door eerst tijdens de werksessie hierover na te denken, kan er een beter en dieper gesprek gevoerd worden met de meest relevante stakeholders. Daarnaast helpt het om deze verschillende belangen op gevoelsniveau in kaart te brengen om in de volgende fase van convergeren te kunnen identificeren welke thema's, barrières en kansen (bijvoorbeeld waar overlappen behoeften van belanghebbenden) er zijn.

3.2 EMPATHIEKAART

Om inzicht te krijgen in de belangen van de stakeholders op een gevoelsniveau (empathisch niveau) is tijdens de werksessie de empathiekaart ingevuld. Iedere deelnemer vertegenwoordigde één of meerdere stakeholders die het dichtst bij hun werkveld staan. Het doel hiervan is dat men zich inleeft in de doelgroep, hierdoor ontstaat dieper begrip van de verschillende stakeholders. Door deze stap in het proces te nemen kunnen de aannames die er zijn in een volgende fase getoetst worden. Op deze manier kun je effectief foutieve aannames bijstellen en verwerken in de duiding van een gezond en veilig Venray. Door middel van een stakeholder analyse zijn de stakeholders geïdentificeerd:

Natuur en milieufederatie
Waterschap
Rijkswaterstaat
Watermaatschappij Limburg
Provincie
Gezondheid (GGD, RIVM)
Veiligheidsregio
Huisartsen
LLTB
Dorpsraden en wijkraden rand Venray
Politie
Burgergroeperingen
Wonen in Limburg/ verhuurders
IVN
Adviesraad sociaal domein
Bewoner van Venray (75+)
Jongere bewoner van Venray
Bewoner van de dorpen
Bewoner van de stad

De empathiekaart dient als input voor de flitspeiling en de diepte-interviews. We controleren of aannames kloppen en stellen gerichte, verdiepende vragen. Voor de volledig ingevulde empathiekaart verwijzen we naar de bijlagen. Hieronder volgt een samenvatting van de belangrijkste punten.

Samenvatting empathiekaart

Politie en huisartsen- voelen een groeiende druk; druk door gebrek aan personeel en vanuit bewoners die zich onveilig voelen en meer zorg behoeven.

De provincie - voelt kritiek die gemeentes op hen uiten; hebben zelf duidelijke visie voor heel Limburg en houden vast aan eigen visie

LVN en LLTB - voelen zich niet serieus genomen en protesteren tegen maatregelen. De achterban voelt zich onzeker over de toekomst. Wachten op duidelijke wet- en regelgeving.

Jongeren - voelen zich onzeker over hun toekomst. |

Bewoners, burgergroeperingen dorps -en wijkraden – zijn onzeker over de toekomst van het landelijk gebied. Bepaalde mate van onzekerheid en wantrouwen richting de overheid en toekomstige veranderingen.

RWS en het Waterschap- maken zich zorgen over de veiligheid en de snelheid waarmee maatregelen worden ingevoerd. Lobby, geldgebrek en conflicterende belangen staan de uitvoer van plannen in de weg

Natuurorganisaties- natuurorganisaties voelen zich te klein om iets voor elkaar te krijgen. Ze zien weinig actie terwijl de tijd dringt.

3.3 CONCLUSIE WERKSESSIE 1

Het bij elkaar brengen van belangen, en naar gezamenlijke oplossingen te zoeken lijkt cruciaal voor het behalen van winsten. Deze aanpak kan bijdragen aan het verminderen van polarisatie. Agrariërs spelen een belangrijke rol, zij zullen onderdeel van de oplossing moeten zijn. Een lange termijnvisie zowel op regionaal als provinciaal niveau vermindert onzekerheid en zorgt voor stabiliteit, daadkracht en eenheid.

Technologische ontwikkelingen zoals duurzame energie en digitale oplossingen kunnen worden benut als kansen.

Uit deze context komt naar voren dat een lange termijnvisie en het gezamenlijk zoeken naar oplossingen randvoorwaarden zijn om verdere stappen te zetten. Uiteindelijk lijkt iedere partij baat te hebben bij duidelijkheid en daadkracht. In de volgende stap van het traject toetsen we bij de stakeholders hoe zij dit zien.

4. PARTICIPATIE

We stellen de stem van de bewoners en belanghebbenden centraal. Dit doen we door het volgen van een reeks stappen, leidend naar een beter begrip van wat een gezond en veilig Venray is voor de gemeenschap.

4.1 PEILING

Onze eerste stap is het uitvoeren van een peiling. Via een digitale enquête krijgen we inzicht in de brede opvattingen van de bewoners van de gemeente Venray. Wat vinden inwoners essentieel voor een veilig en gezond leefklimaat? Deze vragenlijst is vormgegeven met behulp drie cruciale bronnen:

- De opgestelde doelen vanuit de gemeente
- Contextkaart
- Empathiekaart.

Deze bronnen fungeren als pijlers waarop onze aanpak is gebaseerd, en ze helpen ons om gerichte en relevante vragen te stellen.

De enquête is door 474 mensen ingevuld (gevalideerde en volledige enquêtes). 120 respondenten vallen in de leeftijdscategorie 18-24 jaar. (25%). De verdeling tussen stad Venray en omliggende dorpen is 38% respondenten uit Venray tegenover 62% uit de dorpen. De respondenten konden aangeven welke kernwoorden voor hen bij 'een veilig en gezond Venray' horen.

Meest benoemde kernwoord	Jongeren	Algemene inwoners
1	Recreatie (50%)	Recreatie (31%)
2	Natuur (31%)	Zorg (27%)
3	Zorg (26%)	Natuur (26%)
4	Voorzieningen (20%)	Schone lucht (22%)
5	Bereikbaarheid (20%)	Veiligheid (17%)

De percentages duiden het deel van de respondenten aan dat dit kernwoord heeft genoemd.

Een opvallend verschil in de antwoorden van jongeren ten opzichte van inwoners algemeen:

- Jongeren spreken niet over schone lucht
- Recreatie is voor jongeren belangrijk
- Natuur is voor iedereen belangrijk
- Voorzieningen en bereikbaarheid is voor hen ook belangrijk

Om te toetsen in hoeverre de vooropgestelde doelen van de gemeente Venray aansluiten bij de duiding van een gezond en veilig Venray hebben we deze getoetst binnen de peiling. Deelnemers konden de diverse doelen waarderen op een schaal van 1 tot 10.

Bij een analyse van de data zit er nauwelijks verschil tussen de jongeren en algemene inwoners. De gemiddelde scores tussen de groepen liggen niet meer dan 0,5 punten uit elkaar.

De enige uitzondering hier is de vraag omtrent aanpassen aan het klimaat (“Het weer verandert, warmer, droger of juist natter. We zorgen voor droge voeten en koele straten”). Hier antwoorden jongeren gemiddeld met een 6,68; deze vraag krijgt gemiddeld een 7,67 vanuit de algemene inwoners.

In de vragenlijst was een specifieke routing opgenomen. Wanneer respondenten aangaven dat ze het doel meer dan 5 relevant vonden in het kader van een gezond en veilig Venray, werden ze doorgeleid naar een verdiepende vraag. De scores op de verschillende doelstellingen algemeen staan in onderstaande tabel. Voor een uitgebreide analyse van de peiling verwijzen we naar bijlage 2.

Doel	Gemiddeld cijfer
Schoon & veilig ontmoeten	7.6
Aanpassen aan het klimaat	7.4
Bewegen, spelen en sporten	7.7
Bereikbaarheid	7.6
Aantrekkelijke en gevarieerde openbare ruimte	7.1
Gezonde en duurzame woningen	7.5
Goede milieukwaliteit	7.7
<i>De cijfers geven aan in welke mate men dit doel gemiddeld bij een schoon en veilig Venray vindt horen. (Op een schaal van 1 tot 10).</i>	

4.2 CONCLUSIE PEILING

De doelen die zijn gedefinieerd worden allemaal met een 7 of hoger gewaardeerd. Waarbij jongeren nog iets vaker Recreatie noemen als kernwoord en de vraag over klimaatverandering juist weer meer leeft bij respondenten ouder dan 25. Mensen vinden het belangrijk dat de dorpen en het buitengebied aantrekkelijk en leefbaar zijn; goede voorzieningen en bereikbaarheid maar zeker ook de saamhorigheid. De impact van de agrarische ondernemers is groot, mensen verwachten een daadkrachtige gemeente die aan de slag gaat om de leefomgeving te verbeteren.

Op de vraag ‘Hoe zou het buitengebied veiliger en gezonder kunnen worden’ variëren de antwoorden van uitgebreide plannen om de intensieve agrarische ondernemingen aan te pakken tot een simpel ‘meer prullenbakken en verlichting’. Hoe mensen een veilige en gezonde leefomgeving definiëren verschilt. In de aanpak voor het vervolgtraject is het noodzakelijk om bewust te zijn van deze verschillen.

“Er samen voor zorgen dat het buitengebied geen “eilandjes” worden.”



4.3 INTERVIEWS STAKEHOLDERS

Het doel van de gesprekken was om de aannames te toetsen die naar voren kwamen uit de context- en empathiekaart. En te ontdekken of we inzichten missen. Door 1:1 met belanghebbenden in gesprek te gaan, ontstaat een dieper begrip van hun perspectieven en behoeften. De relatie met hen, ze betrekken en gebruik maken van hun kennis en expertise is nodig om de komende jaren samen te werken. In deze fase van ‘duiding en definiëring’ hebben we gekozen voor de volgende organisaties:

- LLTB
- Dorpsraad Leunen
- Dorpsraad Castenray/Oirlo
- Natuurrijk Limburg
- Natuur & Milieufederatie Limburg
- Gezond leefmilieu Venray

Met een vertegenwoordiger van deze organisaties zijn digitaal of fysiek gesprekken gevoerd door Bureau Buhrs. Tijdens dit gesprek zijn de aannames vanuit de eerste werksessie (empathiekaart) getoetst en aangevuld. Voor de complete gespreksverslagen verwijzen we naar bijlage 3, de belangrijkste punten zijn meegenomen in de onderstaande analyse.

Behoeften stakeholders

- Bewoners: Prettig wonen, leefbaarheid. Willen zekerheid en een handhavende overheid.
- Dorpsraden: Leefbaarheid dorpen, beter contact met gemeente
- Arbeidsmigranten: Veilig wonen & werken
- Agrariërs: Duidelijk beleid, duidelijkheid over hun toekomst. Werk samen en gezien worden als onderdeel van de samenleving.
- Natuur- & milieuorganisaties: Duidelijk beleid. Maak gebruik van kennis en de relaties die deze organisaties hebben. Begin met stappen die nu al genomen kunnen worden.

4.4 CONCLUSIE GESPREKKEN: RELATIES BOUWEN

Met name uit de gesprekken blijkt dat alle betrokkenen, dus ook agrariërs, zich bewust zijn van hun rol. Ze maken allemaal deel uit van de oplossing. Dit biedt een ander perspectief om meer samen te werken en relaties op te bouwen. Het zoeken naar ambassadeurs binnen deze diverse groep kan helpen om samen te werken aan een veilig en gezond Venray. Organisaties als Natuurrijk Limburg kunnen mogelijk een brugfunctie vervullen. Vanuit milieu- en natuurorganisaties wordt er gewerkt met 'best practises', ook dit is een praktische en goed in te zetten manier om naar oplossingen toe te werken.

4.5 ANALYSE & BUNDELEN

Na het voltooien van de interviews staan we voor een cruciale overgang: de convergentiefase. Hier bundelen we alle vergaarde informatie en analyseren we de patronen, overeenkomsten en afwijkingen. Wij maken een eerste analyse van gemeenschappelijke thema's; mogelijke barrières en kansen worden geïdentificeerd. Belangrijker nog, we zijn in staat om te zien waar de behoeften van verschillende belanghebbenden elkaar overlappen, wat ons helpt om gebieden van synergie en mogelijke samenwerking te ontdekken. Dit doen we in een gezamenlijke werksessie.

Al met al streven we ernaar om een holistisch beeld te creëren van wat een veilig en gezond Venray betekent voor de gemeenschap. Door gebruik te maken van peilingen, diepgaande interviews en een nauwkeurige analyse van verzamelde gegevens, kunnen we een strategie ontwikkelen die is geworteld in de behoeften en verwachtingen van de mensen die we bedienen.

5. COMMUNICATIE

De campagne is breed ingezet, onder andere op de socials van de gemeente en de Peel & Maas. Ook is er in nieuwsbrieven aandacht geweest voor de enquête. Posters en ansichtkaarten zijn verspreid bij sportclubs en in buurthuizen, zowel in Venray als in de dorpen. De gesprekken met stakeholders zijn 1:1 gevoerd. De verslagen zijn door de stakeholders gezien en goedgekeurd, definitieve verslagen zijn opgenomen in bijlage 3.

De site <https://www.venray.nl/landelijk-gebied> dient als centraal punt. Hier konden mensen direct de enquête invullen en het laatste actuele nieuws lezen. Voor de komende tijd zal dit de centrale plek blijven om bijvoorbeeld verslagen en uitkomsten te delen en terugkoppeling te geven.

5.1 CREATIEF CONCEPT

Om mensen mee te laten denken over een gezonder en veiliger Venray is gekozen voor een creatieve uitwerking. Zo werden de complexe, abstracte onderwerpen op een speelse en eenvoudige manier verbeeld. De beelden zijn gebruikt online, als ansichtkaart en poster om de enquête aan te jagen en in digitale nieuwsbrieven.



5.2 DOELGROEPEN

Alle inwoners van de gemeente Venray kunnen meedenken en meepraten over de thema's. Wat verstaan zij onder een veilige en gezonde leefomgeving? Welke aspecten vinden ze belangrijk? Wat missen ze nu? En hoe willen ze betrokken blijven?

Specifieke doelgroepen zijn;

- Stakeholders als onderdeel van het probleem én als onderdeel van de oplossing
- De medewerkers van de werkgroep
- Raadswerkgroep
- Bezoekers Inloopcafé
- Abonnees van de nieuwsbrief 'landelijk gebied Venray'
- Inwoners van Venray
- Jongeren

5.3 DIGITALE ENQUÊTE

Om alle inwoners van een gemeente te bereiken is een digitale enquête een beproefd middel. De enquête had als doel om mensen bekend te maken met de thema's rondom een veilig en gezonde leefomgeving én te kunnen aangeven welke onderwerpen voor mensen belangrijk zijn. Er is gebruik gemaakt van gesloten en open vragen. Opvallend is dat er veel gebruik is gemaakt van de open vragen met uitgebreide en veelomvattende antwoorden en opmerkingen. Dit is een indicatie dat het onderwerp leeft en dat mensen het belangrijk vinden om hierover mee te praten.

5.4 JONGEREN BEREIKEN

In eerste instantie is geprobeerd om jongeren tijdens de Venrayse kermis te vragen om de peiling in te vullen. Ook Kindervakantiewerk en sportclubs waren een optie om jongeren te bereiken. Omdat als snel bleek dat de Kermis geen goed moment was om jongeren te betrekken is er gewerkt met een jongerenpanel. Dit zijn jongeren die als 'ambassadeur' optreden en de enquête via whatsapp en dergelijke doorsturen naar vrienden. Dit heeft goed gewerkt; er zijn 148 respondenten tussen de 18 en 24 jaar.

6. VRAAGSTUK TWEEDE WERKSESSIE: PARTICIPATIE & DUIDING

Dit hoofdstuk biedt een gedetailleerd verslag van de tweede werksessie waarin de resultaten van de interviews met stakeholders en de flitspeiling onder bewoners van Venray werden besproken. De primaire focus van deze sessie was om na te denken over hoe de opgedane kennis en informatie past binnen de duiding van het project.

METHODE

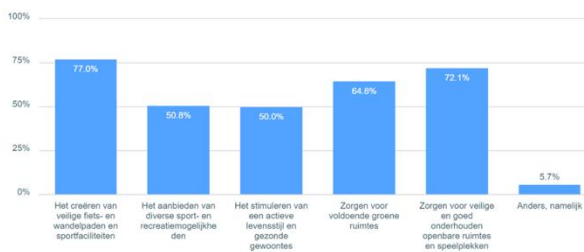
De resultaten en inzichten werden op een gestructureerde manier gedeeld door middel van posters. Elk van deze posters belichtte de kernelementen die tijdens de vorige fase naar voren waren gekomen. Deze methode bood de deelnemers een visueel overzicht, wat het gemakkelijker maakte om de informatie te absorberen en erop te reflecteren. Hieronder volgt een voorbeeld poster. Voor alle posters die tijdens de werksessie gebruikt zijn verwijzen we naar bijlage 2.

Natuur & recreatie

In hoeverre horen de volgende doelen voor u bij een gezond en veilig Venray?



Wat verstaat u onder een gezond en veilig Venray als u denkt aan bewegen, spelen en sporten?



- Meer groen (parken, bomen)
- Hangplekken voor jongeren
- Buiten sporten stimuleren
- Behoud natuur
- Meer horeca gelegenheid
- Water-voorzieningen
- Speeltuinen
- Meer wandelplekken
- (Sport) evenementen organiseren
- Meer ontmoetingsplekken of verschillende activiteiten organiseren in Venray.
- Aantrekkelijke natuur, zodat mensen graag naar buiten gaan en meer gaan bewegen. Zowel lichamelijk als geestelijk werkt dit bevorderend
- Natuur heeft positieve effecten op de geestelijke gezondheid van mensen. Het geeft rust, idealiter heeft iedereen toegang tot een bos of park in de buurt waar kan worden gelopen.
- Voldoende groen, voedselbosjes, ruimte voor moestuinen en samenkomen (pleintje, ontmoeting). Natuurlijke speelplaatsen, beweegtoestellen, wellicht wel kleine bbq plekken, aandacht voor honden uitlaat, bankjes en prullenbakken.
- Meer recreatie voor jeugd en jongeren. Buitenzwembad en speeltuin. Behoud van de bosgebieden in de kern en buitengebieden

Na deze presentatie werd er dieper ingegaan op specifieke thema's. Voor elk thema werd het CVP (Customer Value Proposition) canvas gebruikt als hulpmiddel. Het CVP-canvas helpt bij het in kaart brengen van de waardepropositie van een idee of oplossing en is in deze context gebruikt voor de duiding van een gezond en veilig Venray.

SAMENVATTING WAARDEPROPOSITIE

Natuurbehoud & recreatie

De kern van een duurzame en leefbare gemeenschap ligt in het balanceren en harmoniseren van menselijke activiteiten met de natuurlijke omgeving en het creëren van een toegankelijke, veilige omgeving voor iedereen. Het streven naar een evenwicht tussen natuurbehoud en recreatie vereist ambitieuze doelen die gericht zijn op het versterken van biodiversiteit en het bieden van recreatieve mogelijkheden voor mensen. De kernvraag hier is hoe we de biodiversiteit kunnen versterken terwijl we ook recreatieve mogelijkheden voor mensen bieden. Dit kan worden aangepakt door zoneringsvoorwaarden voor natuurbescherming toe te passen, waarbij bepaalde gebieden worden aangewezen voor specifiek gebruik of bescherming. De integratie van extensieve landbouw met natuur biedt een weg voorwaarts waarbij landbouwactiviteiten bijdragen aan het behoud van natuurlijke habitats. Daarnaast kan de natuurbeleving en het welzijn van mensen worden verhoogd door het creëren van meer groene ruimtes en het bevorderen van biodiversiteit.

Bereikbaarheid & verkeer

Een veilige en toegankelijke infrastructuur is cruciaal voor de leefbaarheid van een gemeenschap. Dit omvat verlichting in buitengebieden, verkeersreductie, het bevorderen van recreatieve fietsroutes, het behoud van openbaar vervoer, en ruimte voor natuur in de transportplanning. Om dit te realiseren in bewustwording van individueel gedrag in relatie tot gemeenschappelijke mobiliteitsdoelen een belangrijk punt.

Toegankelijke zorg

Zorg moet toegankelijk en laagdrempelig zijn, ongeacht de fysieke locatie van een individu. De centralisatie van zorg en arbeidsmarkttekorten vormen uitdagingen die aangepakt kunnen worden door efficiënte informatievoorziening en het versterken van netwerken waarbinnen zorgaanbieders en zorgvragers efficiënt kunnen communiceren en samenwerken. Door een sterke gemeenschapsfeer te bevorderen waar mensen elkaar ondersteunen en voor elkaar zorgen kan de vraag naar externe zorgverleners afnemen.

Milieu & industrie

De harmonisatie van industrie en milieu is van belang voor een gezonde leefomgeving. Dit houdt in: het verminderen van intensieve veehouderij in de buurt van woongebieden, herdefiniëren van logistieke centra, voorkomen van overbodige faciliteiten, en het prioriteren van de gezondheid en kwaliteit van de leefomgeving.

Samenwerking & participatie

Voor samenwerking is gemeenschapsparticipatie en dialoog tussen inwoners en beleidsmakers essentieel, net als het creëren van veilige en geschikte woonomgevingen die inspelen op de behoeften van diverse bevolkingsgroepen.

Sociale cohesie

Het bevorderen van sociale cohesie draag op meerdere vlakken bij aan een gezond en veilig Venray. De verbondenheid binnen de gemeenschap kan versterkt door het zichtbaar maken en versterken van gemeenschapsinitiatieven, zoals activiteiten en evenementen, en het beschikbaar stellen van ruimtes en subsidies voor gemeenschapsprojecten.

Handhaving & veiligheid

Voor een veilige en leefbare gemeenschap is effectieve handhaving essentieel. Dit betreft het verhogen van de capaciteit van de politie, het hanteren van een agile werkwijze, en het gericht inzetten van handhavingsmiddelen.

De verschillende thema's binnen de context van een veilig en gezond Venray zijn onlosmakelijk met elkaar verbonden en oefenen wederzijdse invloed op elkaar uit. Natuurbehoud en recreatie gaan hand in hand met de ontwikkeling van bereikbare verkeersroutes die zowel de toegankelijkheid als de natuurbeleving versterken. Toegankelijke zorg is een spil in het web van gemeenschapswelzijn, die nauw samenhangt met milieu- en industriebeleid dat de gezondheid van inwoners beïnvloedt. Samenwerking en participatie zijn essentieel voor het creëren van een sterke sociale structuur, die met elkaar voor vooruitgang op al deze thema's kunnen zorgen. Deze thema's kunnen niet afzonderlijk worden beschouwd; een holistische benadering waarbij elk onderdeel wordt gezien als een integraal stuk van het grotere geheel is essentieel voor het realiseren van een veilig en gezond Venray. Het is deze synergie die de basis vormt voor een duurzame en bloeiende gemeenschap.

7. CONCLUSIE

Uit de gesprekken met de stakeholders blijkt duidelijk dat er een sterk verlangen is naar **meer betrokkenheid en participatie** in besluitvormingsprocessen. Er is een nauwe samenhang tussen de verschillende thema's, die de complexiteit van de problematiek rondom de agrarische industrie aangeeft. Deze industrie heeft een vérstrekkende invloed op diverse facetten van het gemeenschapsleven: van de druk op woonruimte door arbeidsmigranten, tot aan de uitdagingen in natuur en recreatie als gevolg van intensieve veehouderij, en de onveiligheid op wegen door de aanwezigheid van grote landbouwmachines.

Toch, ondanks deze uitdagingen, erkennen velen ook de cruciale rol van de agrarische sector. Deze speelt niet alleen een economische rol, maar draagt ook bij aan sociale cohesie en het verenigingsleven, wat met name in kleinere dorpsgemeenschappen van waarde kan zijn.

Er is een algemeen erkend gevoel dat **verandering noodzakelijk** is. Dit wordt onderstreept door de brede roep om alternatieven zoals natuur inclusieve landbouw en het verminderen van intensieve veehouderij. De meeste stakeholders zijn zich bewust van de noodzaak tot verandering en geven aan klaar te zijn om samen te werken. Een langetermijnvisie vanuit de gemeente is hierbij essentieel. **Er is een sterke behoefte aan duidelijkheid en richting.**

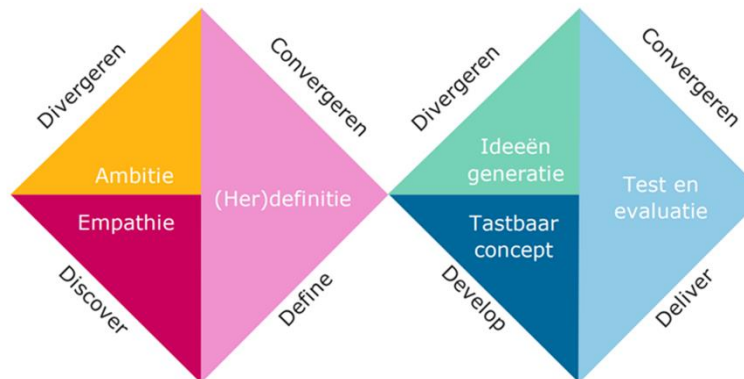
Het feit dat nationaal beleid uitblijft, hoeft niet te betekenen dat lokale stakeholders passief blijven. Er is een duidelijke behoefte om samen te werken aan een mooier en gezond Venray. Tegelijkertijd is er een stille groep die meer afwachtend is. Het vormen van 'coalitions of the willing' kan daarbij uitkomst bieden om al stappen te zetten, waarbij proactieve partijen samenwerken om oplossingen te vinden zonder te wachten op een breder mandaat. Er is gevoel van urgentie; er heerst een perceptie dat te lang afwachten alleen maar zal leiden tot meer desillusie en apathie binnen de gemeenschap.

Tot slot **bevestigt de brede participatie** dat de vooraf opgestelde thema's daadwerkelijk resoneren met de visie van een gezond en veilig Venray, waarmee het belang en de relevantie van deze thema's worden onderstreept. Daarnaast heeft de participatie ook tot nieuwe inzichten geleid. Het heeft de duiding van een gezond en veilig Venray verder aangescherpt. De opbrengst van de participatie is opgenomen in het document 'duiding veilige en gezonde leefomgeving' van de werkgroep.

8. BLIK OP DE TOEKOMST

DIALOOG

Gezien de fase waarin het project zich bevindt, is het van belang om de dialoog met belanghebbenden voort te zetten volgens het 'public designmodel'. Binnen het huidige traject hebben we de eerste diamant doorlopen. Wij adviseren om ook de tweede diamant te doorlopen om te waarborgen dat het conceptvoorstel niet alleen intern weerklank vindt, maar ook extern gedragen wordt.



Wij adviseren de volgende stappen;

Toetsing conceptvoorstel: Het huidige conceptvoorstel moet eerst intern worden beoordeeld en waar nodig worden aangescherpt. Vervolgens is het van belang dat dit concept opnieuw naar buiten wordt gebracht om feedback te verzamelen. Het is een iteratief proces waarbij het concept na interne vernauwing weer open staat voor externe invloeden.

Blijvend betrekken: Laat zien wat er met de input van de participatie is gedaan. Ga in gesprek met de belangrijkste stakeholders om het voorstel te toetsen. Hun kennis en ervaring zijn onmisbaar.

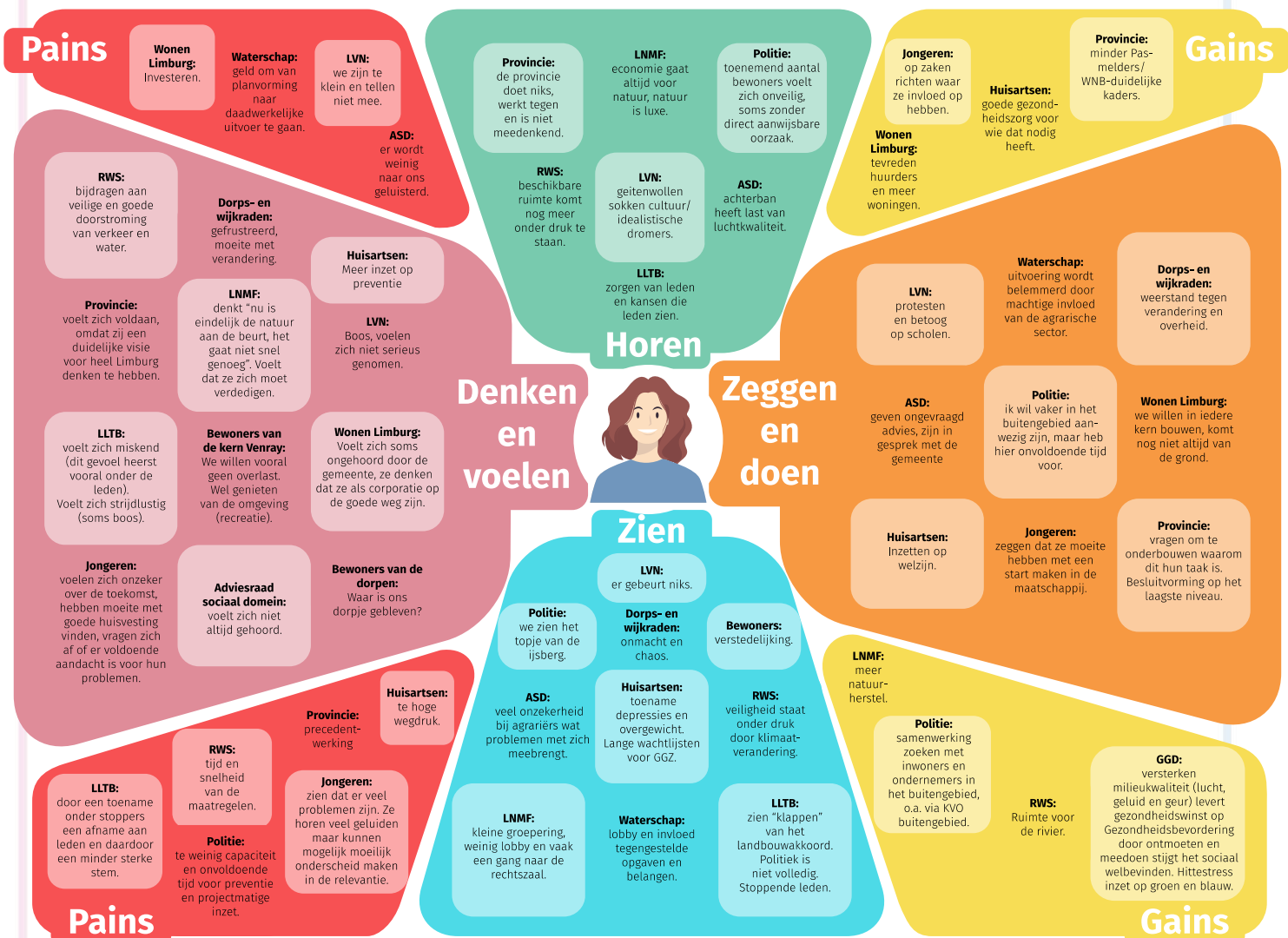
Verfijning van het voorstel: Met de verkregen feedback kan het conceptvoorstel verder verfijnt en aangescherpt worden.

Coalition of the willing: Identificeer een 'coalition of the willing' – een groep van proactieve en betrokken stakeholders die bereid zijn om concrete stappen te zetten. Zij kunnen helpen bij het maken van gedetailleerde uitwerkingen en plannen die uit de duiding voortvloeien.

Samenspraak en co-creatie: Werk in nauwe samenspraak met deze coalitie aan uitwerkingen van een gezond en veilig Venray. Dit zorgt voor een gedeelde visie en eigenaarschap, wat cruciaal is voor de succesvolle implementatie.

Toetsing bij bewoners: Dor regelmatig te toetsen bij de gemeenschap, wordt het project breed gedragen. Dit betekent dat de uitwerkingen die de 'coalition of the willing' heeft ontwikkeld, opnieuw gepresenteerd worden aan de bewoners voor hun feedback.

9. BIJLAGE 1 EMPATHIEKAART



10. BIJLAGE 2 RAPPORTAGE ENQUÊTE

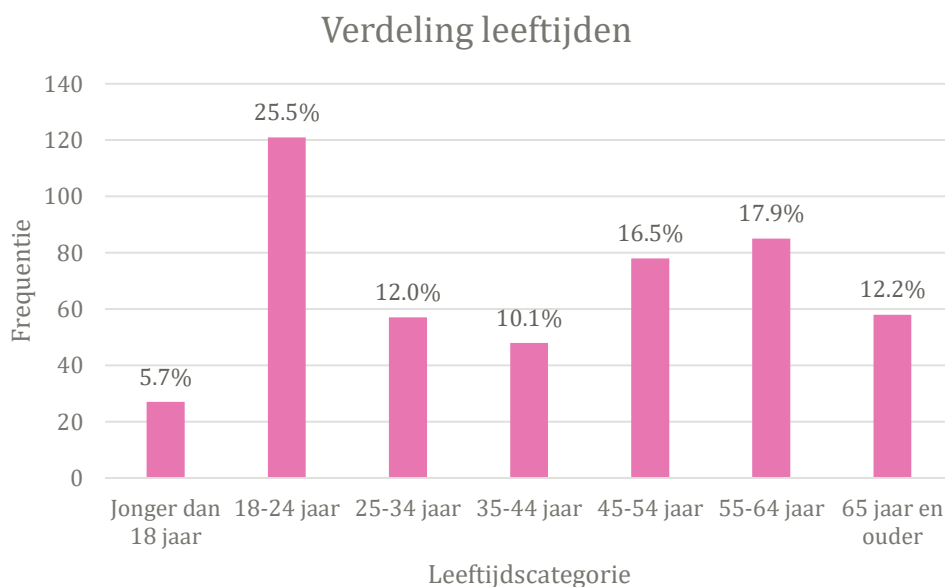
De enquête is door 474 mensen ingevuld (gevalideerde en volledige enquêtes). 120 respondenten vallen in de leeftijdscategorie 18-24 jaar. (25%). De verdeling tussen stad Venray en omliggende dorpen is 38% respondenten uit Venray tegenover 62% uit de dorpen.

De respondenten konden aangeven welke kernwoorden voor hen bij 'een veilig en gezond Venray' horen. Hierin verschillen de antwoorden van jongeren ten opzichte van inwoners algemeen. Enkele verrassende uitkomsten:

- Jongeren spreken niet over schone lucht
- Recreatie is voor jongeren belangrijk
- Natuur is voor iedereen belangrijk
- Voorzieningen en bereikbaarheid is voor hen ook belangrijk

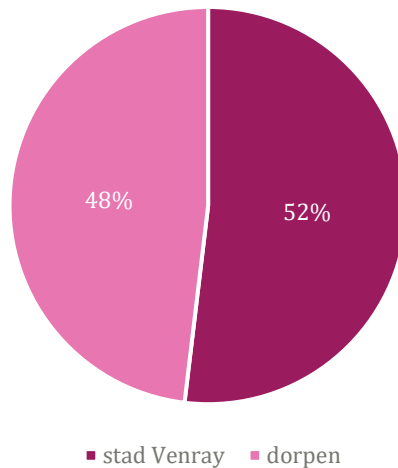
Hoeveel inwoners hebben we bereikt met indeling leeftijd

In totaal hebben 474 respondenten de enquête ingevuld. De grootste groep respondenten, ongeveer een kwart, valt binnen de leeftijdscategorie 18 tot 24 jaar. Verder beslaan de categorieën van 45 tot 64 jaar samen meer dan een derde van de respondenten. Een compleet overzicht van de verdeling van de verschillende leeftijdscategorieën is hieronder te zien.



De respondenten kunnen onderverdeeld worden gebaseerd op de regio waarin zij wonen. Dit is gedaan aan de hand van de postcode die zij hebben ingevuld. Hier is onderscheid gemaakt tussen stad Venray (postcodes 5800 t/m 5804) en de dorpen eromheen (overige postcodes). Hieruit blijkt dat iets meer dan de helft van de respondenten (52%) afkomstig was uit de stad Venray. Een overzicht van de verdeling is hieronder te zien.

Verdeling regio



JONGEREN

Algemene uitkomsten jongeren

In totaal hebben 148 jongeren de enquête ingevuld. Onder jongeren verstaan we alle respondenten die vallen onder de leeftijdscategorieën 'jonger dan 18 jaar' of '18-24 jaar'. Jongeren vinden het doel van bewegen, spelen & sporten het meest passen bij een gezond en veilig Venray. Hier geven zij gemiddeld de hoogste score (7,75). Op de tweede plek komt het doel van schoon & veilig ontmoeten (gemiddelde van 7,61).

Bij de open vragen komen de volgende punten veelvuldig terug:

- de organisatie van activiteiten & in het algemeen het sociale aspect
- bereikbaarheid middels openbaar vervoer & verlichting fietspaden
- prullenbakken plaatsen om hoeveelheid afval te verminderen
- meer woningen, met name voor jongeren
- milieubewustzijn
- handhaving/meer toezicht

Vergelijking jongeren – algemene inwoners

Allereerst kan hier een vergelijking worden gemaakt van de gegeven kernwoorden. Hieronder is tweemaal een woorden web weergegeven; de linker hoort bij de jongeren en de rechter bij de algemene inwoners.



Afbeelding 1. Jongeren

Afbeelding 2. Inwoners algemeen

Een gedetailleerde weergave van deze verschillen is hieronder te vinden in de tabel. Hier is direct te zien dat bij de jongeren het kernwoord recreatie eruit springt, aangezien de helft van de jongeren dit kernwoord heeft benoemd. Verder is te zien dat de top-3 van kernwoorden overeenkomt bij beide groepen. De top-4 en 5 verschillen echter wel, waarbij jongeren meer associatie hebben met voorzieningen en bereikbaarheid en de algemene inwoners met schone lucht en veiligheid.

Meest benoemde kernwoord	Jongeren	Algemene inwoners
1	Recreatie (50%)	Recreatie (31%)
2	Natuur (31%)	Zorg (27%)
3	Zorg (26%)	Natuur (26%)
4	Voorzieningen (20%)	Schone lucht (22%)
5	Bereikbaarheid (20%)	Veiligheid (17%)

N.B. De percentages duiden het deel van de respondenten aan dat dit kernwoord heeft genoemd.

Bij de vragen 'In hoeverre horen de volgende doelen voor u bij een gezond en veilig Venray?' die beantwoord konden worden d.m.v. een schaal zit er nauwelijks verschil tussen de jongeren en algemene inwoners. De gemiddelde scores liggen tussen de groepen niet meer dan 0,5 punten uit elkaar.

De enige uitzondering hier is de vraag omtrent aanpassen aan het klimaat (“Het weer verandert, warmer, droger of juist natter. We zorgen voor droge voeten en koele straten”).

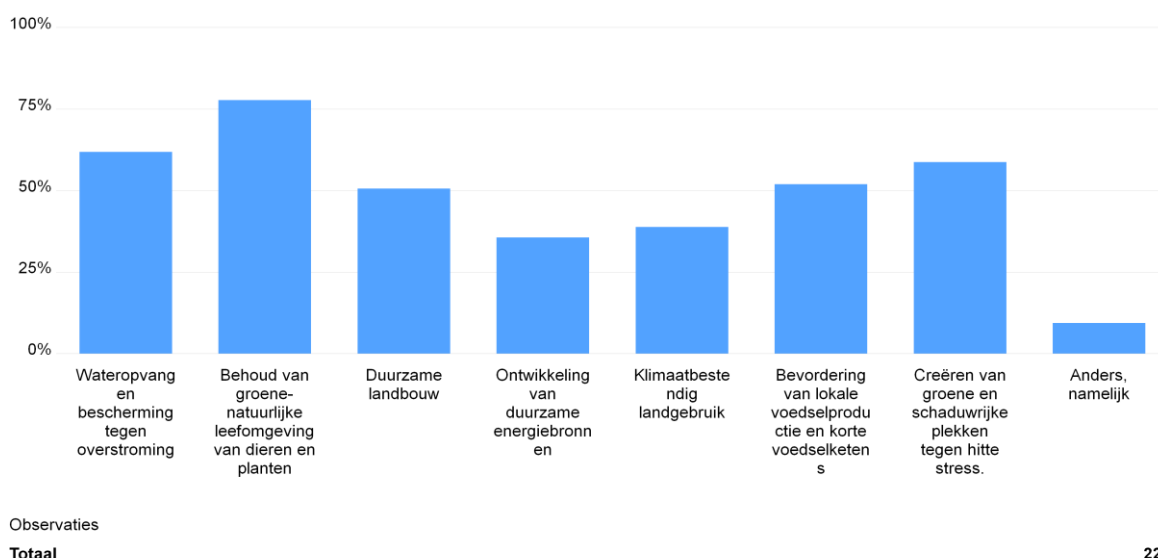
Hier antwoorden jongeren gemiddeld met een 6,68 en krijgt deze vraag gemiddeld een 7,67 vanuit de algemene inwoners. Binnen de verdiepende vraag over klimaatverandering kan verder gekeken worden naar deze verschillen. Hier komt uit dat slechts 15% van de jongeren die deze vraag kregen stemden op een invulling voor het buitengebied ter bevordering van lokale voedselproductie en korte voedselketens. Hier staat een percentage van 32% tegenover bij de algemene inwoners. Die algemene scores zijn af te lezen in de tabel hieronder.

Doel	Gemiddeld cijfer
Schoon & veilig ontmoeten	7.6
Aanpassen aan het klimaat	7.4
Bewegen, spelen en sporten	7.7
Bereikbaarheid	7.6
Aantrekkelijke en gevarieerde openbare ruimte	7.1
Gezonde en duurzame woningen	7.5
Goede milieukwaliteit	7.7

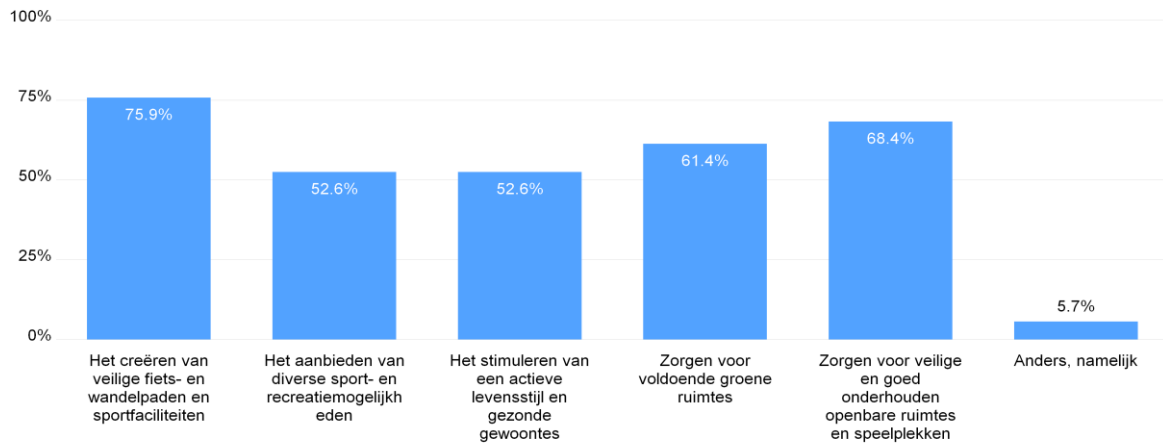
N.B de cijfers geven aan in welke mate men dit doel gemiddeld bij een schoon en veilig Venray vindt horen. Er kon op een 10 puntsschaal gescoord worden.

In de vragenlijst was een specifieke routing opgenomen. Wanneer respondenten aangaven dat ze het doel meer dan 5 relevant vonden in het kader van een gezond en veilig Venray, werden ze doorgeleid naar een verdiepende vraag. Deze vraag ging specifiek in op wat zij associeerden met dat specifieke doel. De resultaten van deze verdiepende vragen zijn hieronder te bekijken.

Hoe kan het buitengebied bijdragen aan gezondheid en veiligheid in het veranderende klimaat? Kies de opties die volgens jou van toepassing zijn:



Wat verstaat u onder een gezond en veilig Venray als u denkt aan bewegen, spelen en sporten?

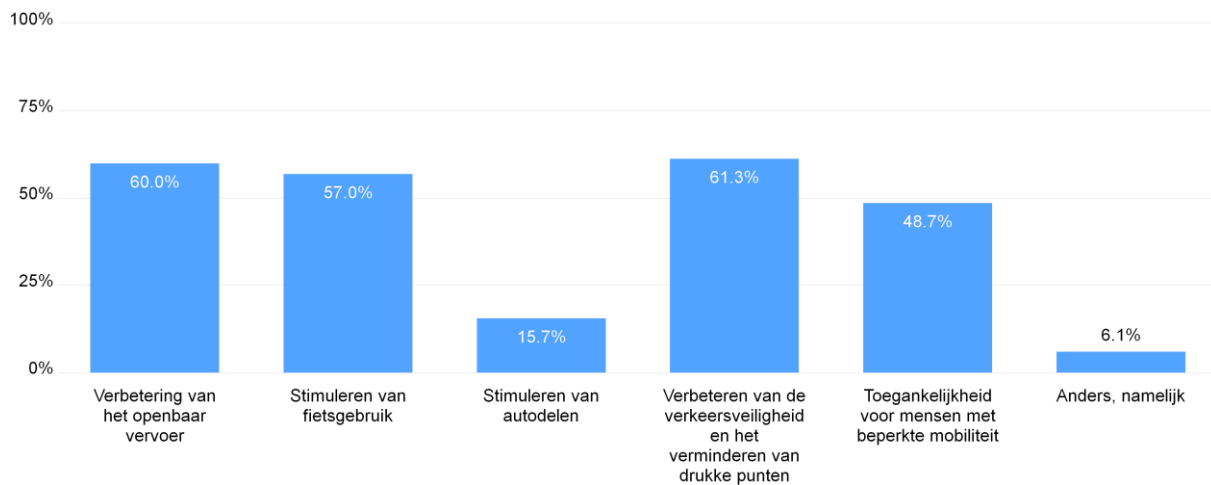


Observaties

Totaal

228

Wat hoort er voor u bij een gezond en veilig Venray als u naar de bereikbaarheid kijkt?

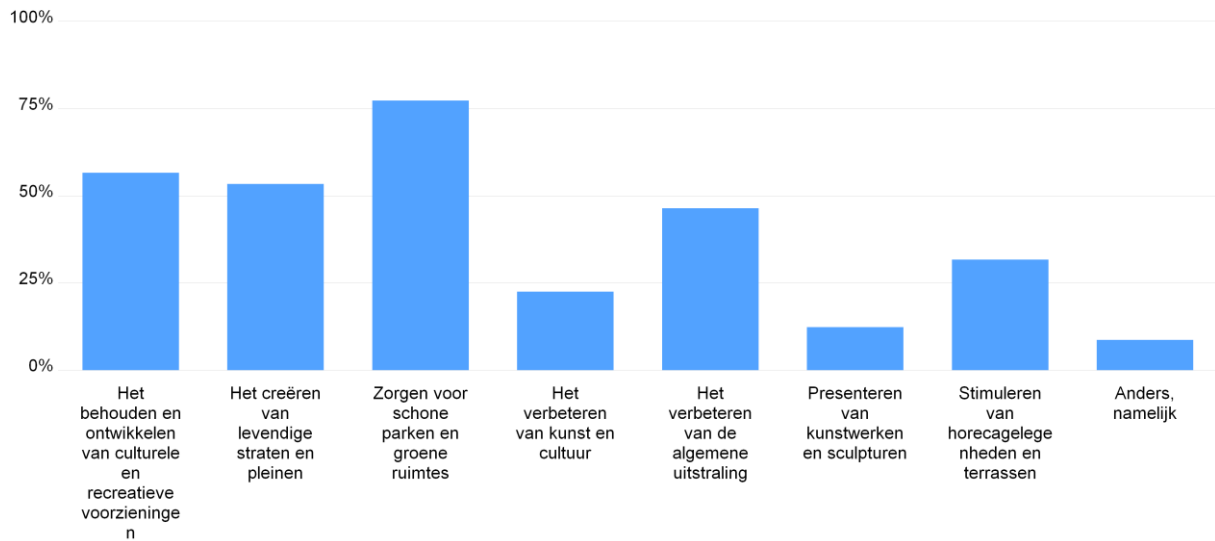


Observaties

Totaal

230

Wat hoort volgens u bij een gezond en veilig Venray als u naar de gevarieerde openbare ruimte kijkt?

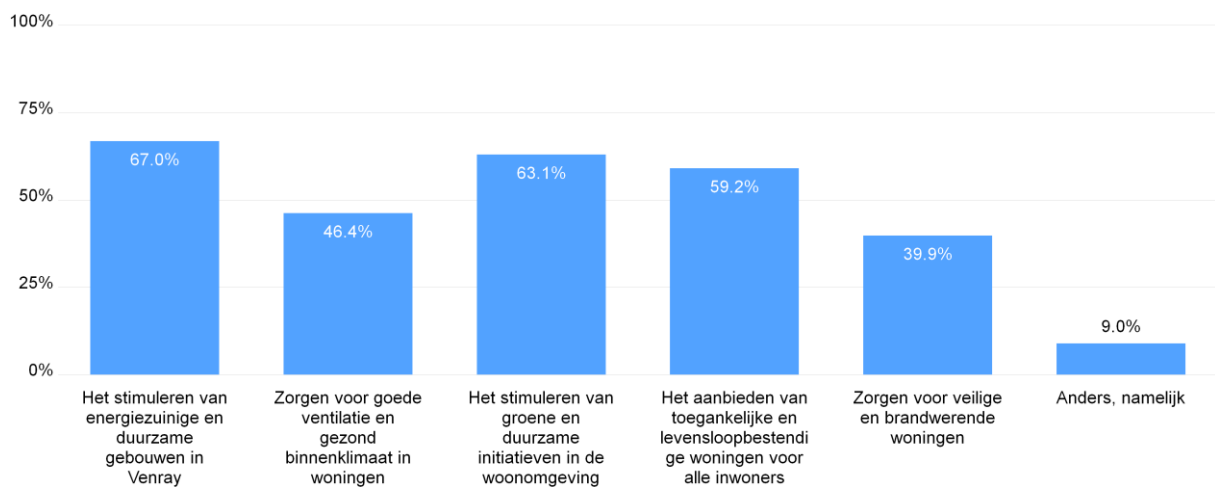


Observaties

Totaal

217

Hoe kunnen woningen volgens u bijdragen aan een gezond en veilig Venray?

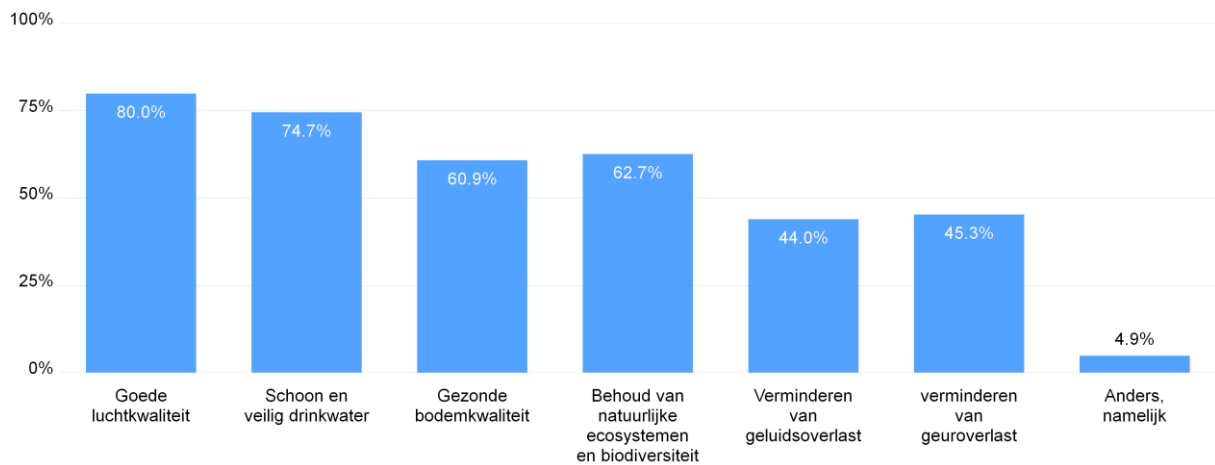


Observaties

Totaal

233

Welke onderdelen zijn volgens u belangrijk voor een goede milieukwaliteit in Venray?

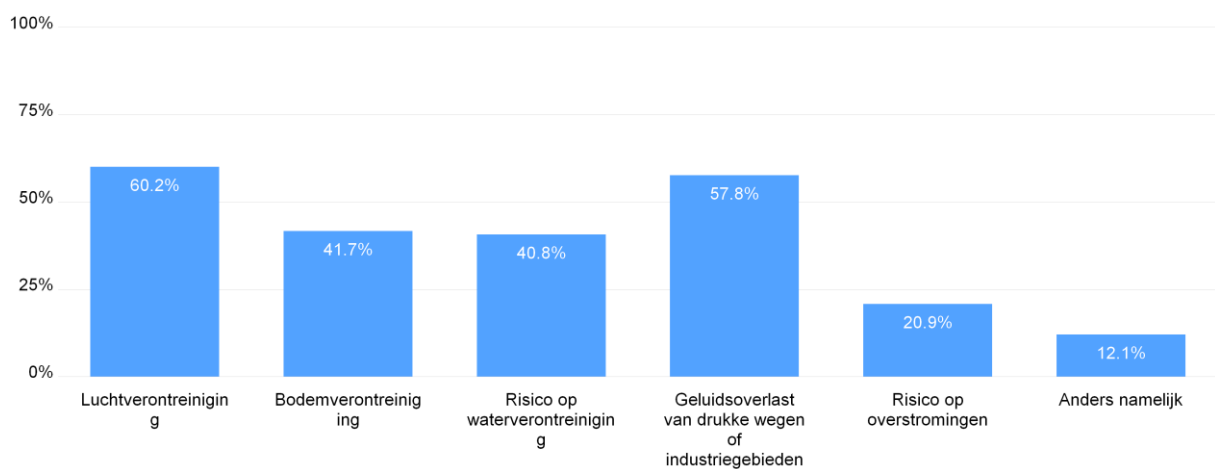


Observaties

Totaal

225

Welke mogelijke milieuverontreinigingen of risico's ziet u momenteel in Venray die de gezondheid en veiligheid van de gemeenschap kunnen beïnvloeden?

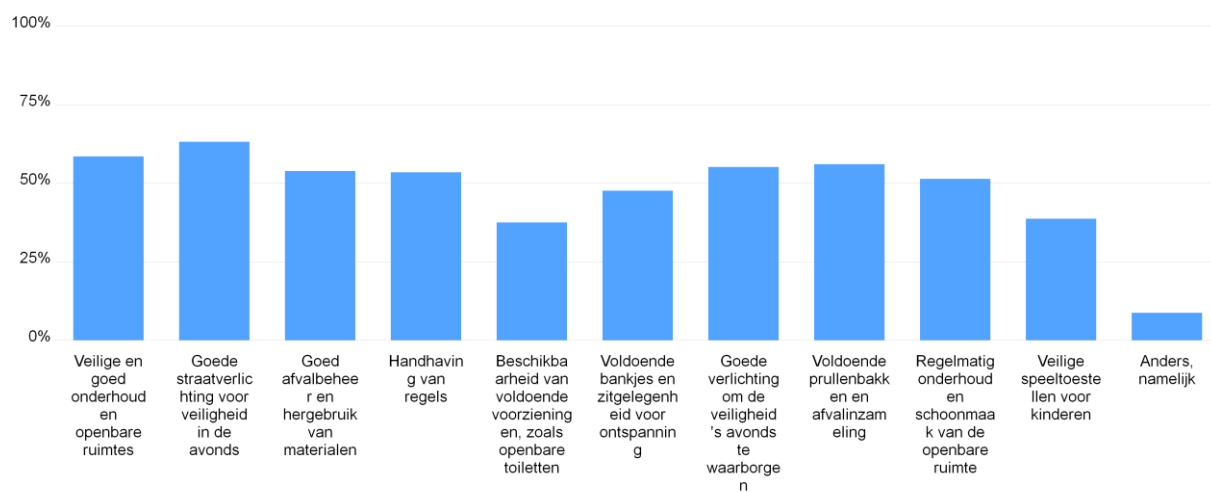


Observaties

Totaal

206

Wat zijn volgens u de belangrijkste factoren die bijdragen aan een schoon en veilig ontmoeten in het buitengebied?



Observaties

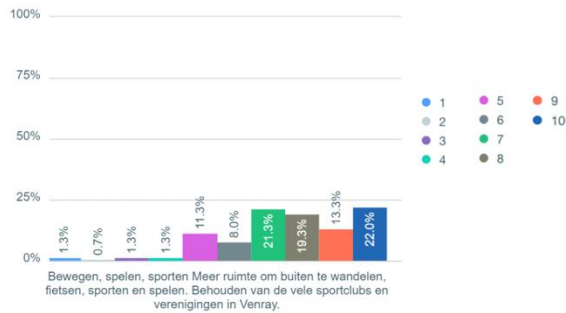
Totaal

237

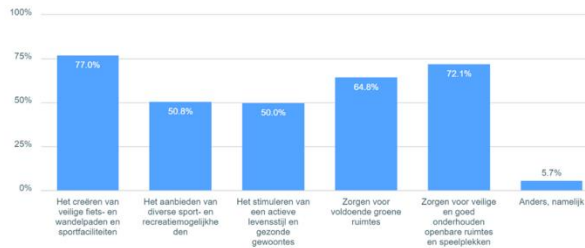
11. BIJLAGE 3 WERKSESSIE 2

Natuur & recreatie

In hoeverre horen de volgende doelen voor u bij een gezond en veilig Venray?



Wat verstaat u onder een gezond en veilig Venray als u denkt aan bewegen, spelen en sporten?



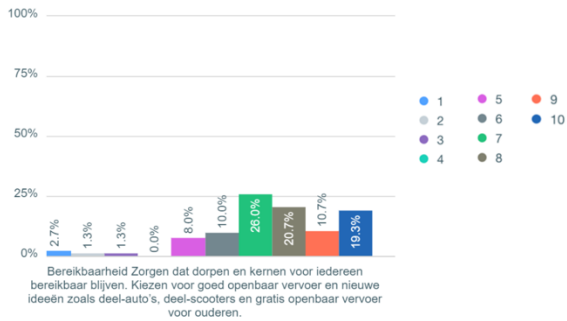
Wat het is: Het bepalen en nastreven van ambitieuze doelen voor natuurbehoud en recreatie.
De kerngedachte: "Hoe kunnen we zowel de biodiversiteit versterken als recreatieve mogelijkheden voor mensen bieden?"

Essentiële punten:

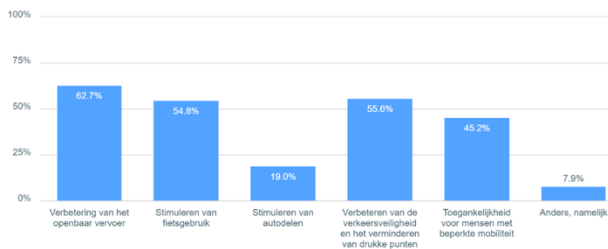
- Zonering voor natuurbescherming
- Integratie van extensieve landbouw met natuur
- Verhoogde natuurbeleving en welzijn voor mensen
- Bevordering van biodiversiteit

Bereikbaarheid & verkeer

In hoeverre horen de volgende doelen voor u bij een gezond en veilig Venray?



Wat hoort er voor u bij een gezond en veilig Venray als u naar de bereikbaarheid kijkt?



Verlichting wegen

OV verbindingen dorpen

Meer fiets/wandel paden

Toegankelijkheid mensen beperkte mobiliteit

Scheiden fietsers/voetgangers en vrachtverkeer

Bermen goed onderhouden

Rotondes/drempels aanpassen

Maximale snelheid verlagen & controleren

Om ook veiligere leefomgeving te hebben wil je dat kinderen en jongeren op de fiets veilig naar de middelbare school kunnen. Daarom zouden auto's op een aparte rijstrook van de fietsers moeten komen voor de grotere wegen.

Betere fietsverbindingen over verbindingswegen tussen dorpen. Van kleine weggetjes drempels verwijderen en vervangen voor versmallingen. Dit zorgt voor minder herrie en uitstoot bij remmen en optrekken van voertuigen. Transportverkeer vermijden uit dorpskernen.

Door een goede en veilige fietsverbinding te maken tussen de dorpen. Een vrij liggend fietspad langs drukke wegen zal hier aan bijdrage. Zoals langs de Lorbaan waar we al meerdere keren hebben aangegeven dat het een onveilige situatie is voor fiets en voetgangers.

Veilig: goed onderhouden wegnen met voldoende openbaar vervoer en goed verlichte fietspaden.

Wat het is: Het faciliteren van veilige en toegankelijke vervoersroutes, zowel voor individuen als voor de gemeenschap als geheel.

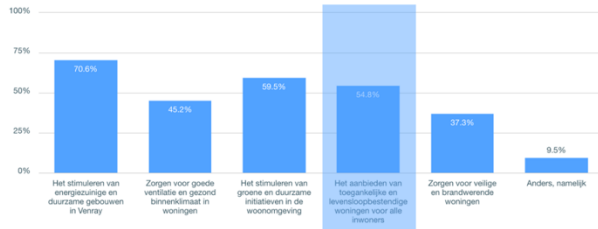
De kerngedachte: "Bewustwording van individueel gedrag in relatie tot gemeenschappelijke mobiliteitsdoelen."

Essentiële punten:

- Verlichting in buitengebieden
- Verkeersreductie
- Bevordering van recreatieve fietsroutes
- Behoud van openbaar vervoer
- Ruimte voor natuurintegratie in transportplanning

Bereikbare zorg

Hoe kunnen woningen volgens u bijdragen aan een gezond en veilig Venray?



Ga weer eens kijken naar een woonvoorziening voor ouderen alla stijl Schutterveld bejaardenhuis. Er zijn vele ouderen en er komen er nog veel bij die nu thuis wonen, eenzaam zijn en eigenlijk te veel zorg nodig hebben, maar te weinig voor verpleeghuis.

Als de zorg geleverd kan worden onder een dak, maakt dit ook aantrekkelijker voor zorgverleners en het bevordert de veiligheid. Er wordt teveel gekeken naar de oudere die uitgesproken aangeven thuis niet weg te willen, dan kan en moet ook zo blijven, maar de stilziggende ouder de eenzaam en alleen is, onveilig woont wordt te weinig gezien in en bij het maken van beleid.

Bereikbaarheid van huisartsen en tandartsen spoedposten. Ze sluiten overal en al helemaal in het buitengebied.

Zorg verdelen ook over de dorpen/ buitengebied. Nu zit alles gecentraliseerd in Venray.

De zorg in Venray aantrekkelijker maken. Er zijn heel veel zorg plekken /afdelingen in Venray waar veel begeleiding/ verzorging te kort is.

Bereikbare zorg in avond & nacht

Laagdrempelige zorg

Huisartsenpost terug in Venray

Geld voor mantelzorgers

Aandacht voor kwetsbare mensen

Druk op thuiszorg/ mantelzorgers

Zorg dicht bij huis

Wat het is: Zorg die zowel toegankelijk als laagdrempelig is voor iedereen, onafhankelijk van de fysieke locatie.

De kerngedachte: "Door voor elkaar te zorgen, maken we ondersteuning en zorg toegankelijk en bereikbaar voor iedereen."

Pijnplekken: Centralisatie van zorg & arbeidsmarkttekorten

Pijnverzachters:

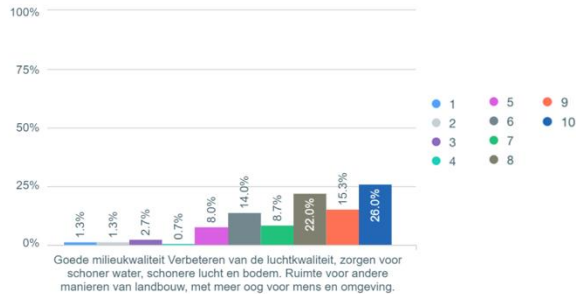
- Efficiënte informatievoorziening over zorg en zorgen voor een soepele aansluiting tussen zorgaanbieders en zorgvragers.
- Samenwerken om ondersteuning en zorg bereikbaar te maken voor iedereen, door middel van gedeelde inspanningen en het bundelen van bronnen.

Toegevoegde Waarde:

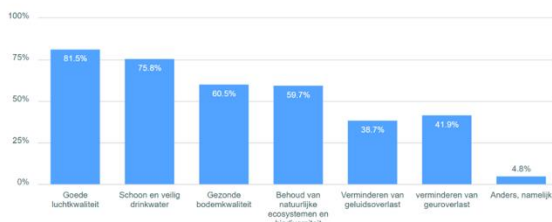
- **Netwerkversterking:** Het bouwen en onderhouden van sterke, ondersteunende netwerken waarbinnen zorgaanbieders en zorgvragers efficiënt kunnen communiceren en samenwerken.
- **Sociale Cohesie:** Bevorderen van een gemeenschapssfeer waar mensen elkaar ondersteunen en voor elkaar zorgen, waardoor de vraag naar externe zorgverleners kan verminderen.

Milieu & industrie

In hoeverre horen de volgende doelen voor u bij een gezond en veilig Venray?



Welke onderdelen zijn volgens u belangrijk voor een goede milieukwaliteit in Venray?



Wat het is: Het harmoniseren van industrie en milieu door middel van duurzame en verantwoorde industriële praktijken.

De kerngedachte: "Het zorgen voor een evenwicht tussen industrie en milieu ten gunste van de leefomgeving."

Essentiële punten:

- Verminderen van intensieve veehouderij dichtbij woongebieden
- Herdefiniëren van LOGs
- Voorkomen van overbodige logistieke faciliteiten
- Prioriteren van gezondheid en leefomgevingskwaliteit

Voordeelverschaffers:

- Verbeterde luchtkwaliteit
- Meer ruimte voor woningbouw
- Oplossingen voor arbeidsmigranten
- Toekomstperspectief voor de agrarische sector

Samenwerking & communicatie

Het gaat in deze vragenlijst veel over schone lucht. Ik ben een agrariër dicht bij een dorp. Wil al jaren mijn bedrijf saneren, is goed voor iedereen, er is dan flink wat fijnstof uitstoot minder. Ik ben echter ook al jaren op gemeente aan het wachten op regelgeving. Ik snap werkelijk niet waarom hier niet beter over meegedacht wordt. Mijn fijnstof uitstoot had jaren geleden al weg kunnen zijn, als ik wat meer medewerking had gekregen.

Stimuleren van gezonde levensstijl (beweging) waarbij zeker ouderen, allochtonen actief worden betrokken zonder te betuttelen. Nadenken over een effectieve communicatie met deze groepen (informatie etc. in meerder talen ter beschikking stellen).

We moeten het proces leidend laten zijn, waarbij monitoring en bijstelling belangrijker is en we de doelen niet uit het oog verliezen. De inhoudelijke dialoog met elkaar voeren en bijsturen.

Het is niet zo zeer onmacht. Maar meer dat ze te laat worden geïnformeerd en meegenomen. Daar ligt het meer in. Je hebt niet kunnen meedenken. Hier komt weerstand van.

Gevoel dat we als dorpsraad als schakel tussen dorp en gemeente niet werden gehoord maar meer als spreekbuis werden gebruikt. Met de flexwoningen is de manier van handelen wel verkeerd geweest. Er werd een brief op de deurmat gegooid en that's it. De gemeente brengt het gevoel over van als het moet gebeuren dan doen we het gewoon.

Dit heeft veel vertrouwen gekost ten opzichte van een jaar geleden. Dit was de emmer die de druppel liet overlopen. Dat ze beter naar ons luisteren. Het gevoel geven dat er echt geluisterd wat i.p.v. oké leuk dat je wat zegt maar we doen wat anders. Meer samenwerking ipv ik ben de baas en zeg wat jij moet doen. Op tijd meenemen is een belangrijke.

Als ze verbondenheid willen houden, discussie over tijdelijk wonen. Gemeente slaat plank mis in communicatie.

Zorg voor elkaar

Belangen bij elkaar brengen

Duidelijkheid

Elkaar steunen & respecteren

In gesprek gaan

Vertrouwen in de politiek

Ontmoetingen faciliteren

Aan de voorkant meenemen

Groene platforms

Een dialoog is erg belangrijk. Ontwikkelen beleid moet op basis van dialoog. Dat moet worden doorgezet. Dat je uit gaat van een proces dat helder moet zijn en wat er in beeld gebracht worden.

Welke kaders moeten getoetst worden? Het moet passen in de context. Je kunt het dorp vragen als je de definitie hebt vastgesteld: wat wil je in 2030 in het dorp hebben bereikt, wat vind je belangrijk? Waar wil je over praten?

Er moet een bepaalde visie worden vastgesteld binnen het dorp. Het thema kan per dorp veranderen, maatwerk is hierin belangrijk.

Wat het is: Het bevorderen van gemeenschapsparticipatie en dialoog tussen inwoners en beleidsmakers.

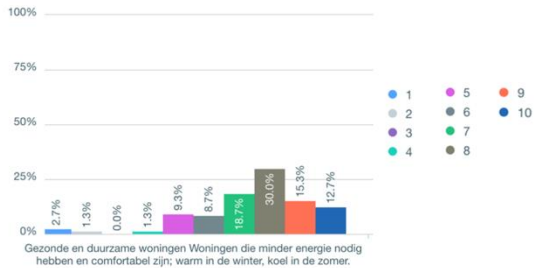
De kerngedachte: "Luisteren en samen plannen maken voor een verenigde gemeenschap."

Pijnpunt:

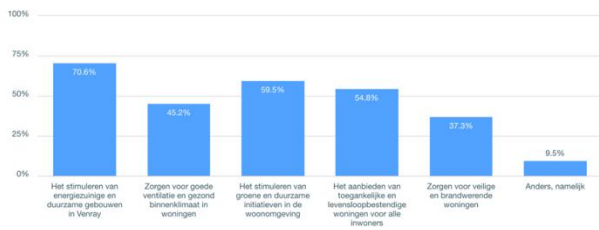
- Inwoners voelen zich niet gehoord of serieus genomen.

Wonen

In hoeverre horen de volgende doelen voor u bij een gezond en veilig Venray?



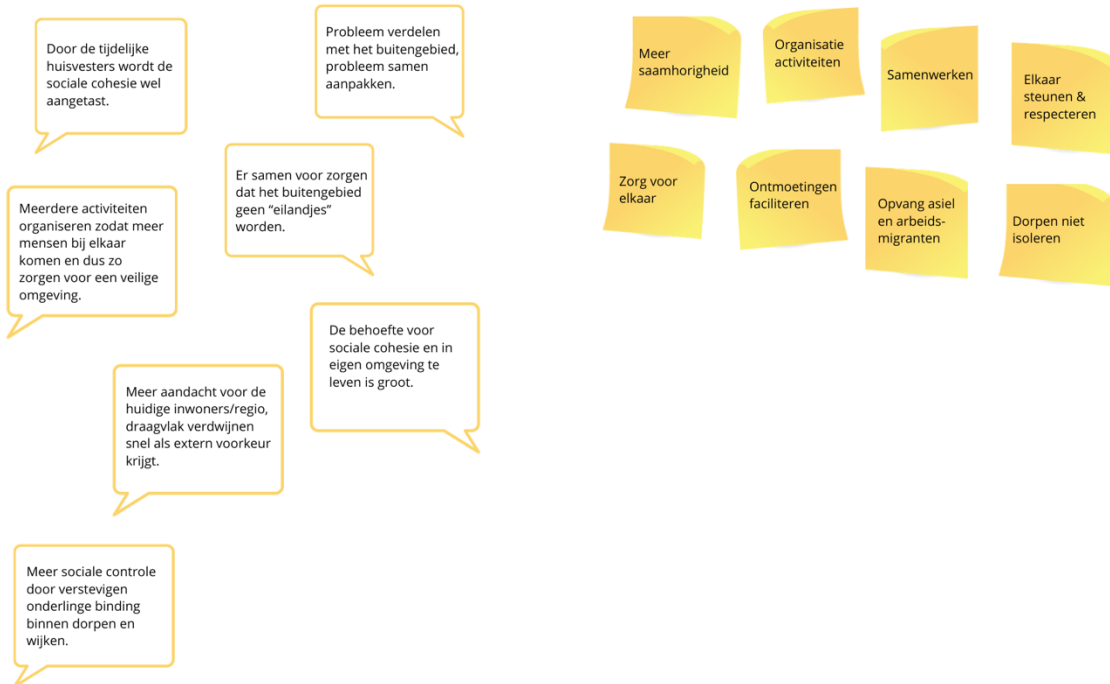
Hoe kunnen woningen volgens u bijdragen aan een gezond en veilig Venray?



Wat het is: Het creëren van veilige en geschikte woonomgevingen die inspelen op de unieke behoeften van verschillende bevolkingsgroepen.

De kerngedachte: "Wonen als een essentiële pijler van een veilige en gezonde leefomgeving."

Sociale cohesie



Wat het is: Het zichtbaar maken en bevorderen van gemeenschapsinitiatieven zoals activiteiten, evenementen en organisaties.

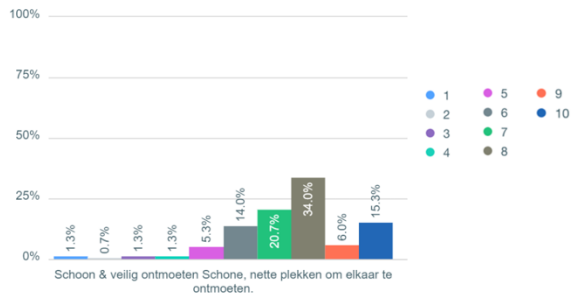
De kerngedachte: "Het versterken van de verbondenheid binnen de gemeenschap door de zichtbaarheid van bestaande sociale structuren."

Essentiële punten:

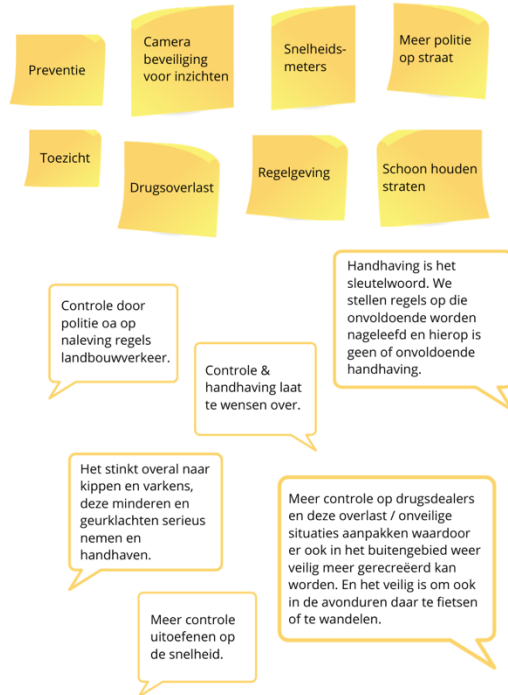
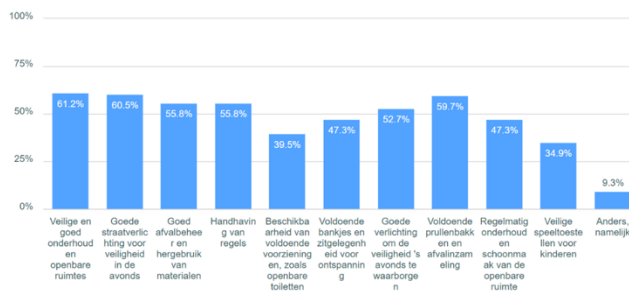
- Activiteiten
- Evenementen
- Verenigingen
- Wijk/dorpsgebouwen en andere ruimtes
- Subsidies voor gemeenschapsprojecten

Handhaving

In hoeverre horen de volgende doelen voor u bij een gezond en veilig Venray?



Wat zijn volgens u de belangrijkste factoren die bijdragen aan een schoon en veilig ontmoeten in het buitengebied?



Wat het is: Het waarborgen van veiligheid en leefbaarheid door effectieve handhavingmaatregelen.

De kerngedachte: "Handhaving als de sleutel tot een veilige en leefbare gemeenschap."

Pijnverzachters:

- Toegenomen capaciteit van de politie
- Agile werkwijze van de politie
- Handhavinguitvoering prognose en prioritering

12. BIJLAGE 4 GESPREKSVERSLAGEN STAKEHOLDERS

Gesprek met Mia Wegh, bewoner Leunen, secretaris stichting gezond leefmilieu Venray, betreffende 'Veilig en Gezond Venray'

Inleiding:

Dit besprekingsverslag geeft een overzicht van het gesprek dat heeft plaatsgevonden met Mia Wegh, een bewoner uit Leunen en secretaris van een organisatie die zich inzet voor een gezond leefmilieu. Het doel van het gesprek was om inzicht te krijgen in haar standpunten, zorgen en visie met betrekking tot een veilige en gezonde leefomgeving in Venray.

Belangrijkste punten uit het gesprek:

Bekendheid met de werkgroep: Mia Wegh is bekend met de werkgroep 'Veilige en Gezonde Leefomgeving' in Venray.

Ervaringen met de gemeente: Ze gaf aan dat ongeveer 50 gezinnen zijn aangesloten bij hun stichting vanwege ervaren overlast en een gevoel van verwaarlozing door de gemeente. De stichting is opgericht omdat ze niet het idee hadden dat hun klachten serieus werden genomen.

Vertegenwoordiging van belangen: Mia Wegh vertegenwoordigt de belangen van haar organisatie en gaf aan dat de gemeente mogelijk niet volledig inzicht heeft in deze belangen en zorgen.

Visie op een Veilige en Gezonde omgeving: Mia Wegh benadrukte dat een veilige en gezonde omgeving alles omvat, inclusief lucht, water en bodem. Ze benadrukte dat dit van collectief belang is, niet alleen voor omwonenden, maar voor iedereen. Ze deelde zorgen over arbeidsmigranten en de omstandigheden waaronder ze werken en wonen, evenals misstanden rond dierenwelzijn.

Belang bij veranderingen of ontwikkelingen: Ze benadrukte de noodzaak om te beginnen met een verandering in denken. Ze pleitte voor meer input van buitenaf en omscholing van agrariërs. Handhaving en beleid moeten verbeteren. Mia Wegh gaf aan dat er te vaak werd toegegeven aan de belangen van de intensieve veehouderij.

Visie op een veilige en gezonde leefomgeving: Haar visie draaide om het algemeen belang boven individuele belangen te plaatsen. Ze wees op de noodzaak om subsidies voor ongezonde activiteiten te stoppen en het gemeenschappelijke belang en de gezondheid voorop te stellen. Ze uitte zorgen over de langdurige verwaarlozing van problemen in Venray.

Emoties en bezwaren: Mia Wegh merkte op dat veel mensen niet durven op te staan tegen de intensieve veehouderij vanwege persoonlijke connecties. Ze wees op het gebrek aan visie, beleid en handhaving in Venray.

Toekomst van het landelijk gebied: Ze benadrukte dat er meer prioriteit moet worden gegeven aan een langetermijnvisie en dat de landbouwsector moet veranderen. Ze pleitte voor

een verschuiving naar meer natuur inclusieve landbouw en minder dieren. Ze sprak over het belang van een bredere benadering bij besluitvorming en een grotere rol voor experts.

Conclusie:

Het gesprek met Mia Wegh toonde de diepgewortelde zorgen en visie van een bewoner en belangenbehartiger op het gebied van een veilige en gezonde leefomgeving in Venray. Ze benadrukte de noodzaak van verandering in denken, meer transparantie, en een grotere betrokkenheid van experts bij besluitvorming. Ze uitte zorgen over de lange geschiedenis van verwaarlozing van problemen en het gebrek aan visie en handhaving in Venray. Mia Wegh pleitte voor het algemeen belang boven individuele belangen en een verschuiving naar een duurzamer landbouwsysteem met minder nadruk op intensieve veehouderij.

Organisatie: Coöperatie Natuurrijk Limburg, Harm Kossen

Inleiding:

Dit besprekingsverslag geeft een overzicht van het gesprek dat heeft plaatsgevonden met een vertegenwoordiger van Natuurrijk, waarin verschillende onderwerpen met betrekking tot 'Veilig en Gezond Venray' zijn besproken. Het doel van het gesprek was om inzicht te krijgen in de visie, belangen, zorgen en kansen van Natuurrijk met betrekking tot de veiligheid en gezondheid van de leefomgeving in Venray.

Belangrijkste punten uit het gesprek:

Achtergrond Natuurrijk: Natuurrijk is een uitvoeringsorgaan voor natuur inclusieve landbouw en ontvangt financiering van de Provincie. Hun ambitie is om het aandeel natuur inclusieve landbouw in Venray te vergroten van 4% naar 10%. Ze benadrukken de wens om niet te spreken over subsidies, maar eerder over het leveren van diensten met maatschappelijk belang en een ander economisch model.

Bekendheid met werkgroep: Natuurrijk gaf aan op de hoogte te zijn van de werkgroep 'Veilige en Gezonde Leefomgeving'.

Ervaringen met de gemeente: Er zijn recente contacten geweest met de gemeente Venray, maar de relatie werd niet nader gespecificeerd.

Perceptie van de gemeente: Het standpunt van de gemeente met betrekking tot de belangen van Natuurrijk en hun leden werd besproken, maar er werden geen concrete details verstrekt.

De rol van de werkgroep: Natuurrijk beoordeelde de aanpak van de werkgroep in de definitiefase positief en benadrukte het belang van samenwerking met diverse stakeholders.

Visie op een Veilige en Gezonde Omgeving: Natuurrijk streeft naar een omgeving waarin veiligheid en gezondheid centraal staan. Ze benadrukken de noodzaak om te beginnen met wat wel mogelijk is en geleidelijk over te gaan naar grotere veranderingen. Ze wijzen op de negatieve impact van het huidige intensieve landbouwsysteem op de samenleving en benadrukken de wens om een leefomgeving te creëren waarin mensen gelukkiger zijn.

Hoe kunnen tegenstrijdige belangen worden verzoend? Natuurrijk benadrukte dat er financiële middelen en een zorgvuldige overgangsfase nodig zijn om de transitie te bevorderen. Ze wezen erop dat het betrekken van alle partijen, waaronder boeren, banken, toeleverende industrie en supermarkten, essentieel is voor het slagen van de transitie.

Specifieke opgaven rondom Water & Bodemsturend beleid: Natuurrijk gaf aan dat er nog veel ontwikkelingen gaande zijn, zoals vernatting en het telen van andere gewassen. Ze zien deze ontwikkelingen als kansen voor verbetering.

Duidelijkheid over beleid en maatregelen: Natuurrijk benadrukte dat er behoefte is aan een flexibele aanpak en monitoring van maatregelen. Ze geloven in de 'Plan-do-act' methode met langere afspraken in plaats van rigide kalenderlandbouw. Ze benadrukten de noodzaak van dialoog en expertise om weerstand bij boeren te overwinnen.

Tips voor het participatieproces: Natuurrijk gelooft in een faciliterende rol voor de gemeente en benadrukt het belang van persoonlijk contact en inhoudelijke begeleiding. Ze pleiten voor een positieve benadering en samenwerking met partijen die vanuit positiviteit willen bijdragen aan de oplossing. Ze wezen op de beperkingen van traditionele belangenorganisaties.

Conclusie: Het gesprek met Natuurrijk heeft inzicht gegeven in hun visie op een veilige en gezonde leefomgeving en hun ambitie om natuur inclusieve landbouw in Venray te bevorderen. Ze benadrukken het belang van flexibiliteit, dialoog en expertise in het bereiken van deze doelen. Het participatieproces zou baat hebben bij een faciliterende rol van de gemeente en een positieve benadering.

Gesprekken stakeholders 'Veilig en Gezond Venray' - Dorpsraad Oirlo

Kim van de Loo - lid Dorpsraad Oirlo

Het doel van dit gesprek was om inzichten en meningen te verzamelen van de Dorpsraad Oirlo met betrekking tot veiligheid en gezondheid in hun leefomgeving. De Dorpsraad Oirlo werd vertegenwoordigd door Kim van der Loo, een lid van de raad.

Het gesprek begon met een vraag over een enquête met betrekking tot het onderwerp, waarvan de Dorpsraad Oirlo nog geen kennis had genomen. Vervolgens werd de relatie en ervaring van de dorpsraad met de gemeente Venray besproken. Kim gaf aan dat er relatief weinig contact is tussen de dorpsraad en de gemeente. Hoewel er een contactpersoon binnen de dorpsraad is die vragen uitzet, was de dorpsraad vooral teleurgesteld over hun rol in discussies over flexwoningen. Ze voelden zich meer als spreekbuis dan als een echte schakel tussen de gemeente en het dorp.

Er werd ook gesproken over hoe inwoners naar de gemeente kijken. Over het algemeen vonden de inwoners dat de gemeente noodzakelijk is om dingen gedaan te krijgen, maar er waren klachten over de manier waarop de gemeente sommige zaken aanpakt. Met name de aanpak van flexwoningen werd als negatief ervaren en leidde tot een lager vertrouwen in de gemeente.

Het gesprek richtte zich ook op veiligheid in het landelijke gebied. Ze sprak over de tbs-kliniek en een homo-ontmoetingsplek, die enige onveiligheid creëren. Kim benadrukte het belang van sociale controle in dorpen, maar merkte op dat tijdelijke arbeidsmigranten de sociale cohesie kunnen verstoren. Ze benoemde ook de behoefte aan huisvesting voor jongeren om de vergrijzing in de gemeente tegen te gaan.

De Dorpsraad Oirlo gaf aan dat de gemeente goed moet kijken naar de behoeften van het dorp, met name naar het behoud van ouderen in hun huizen. Ze benadrukten de noodzaak van een dorpsondersteuner om deze doelen te bereiken. De uitdagingen omvatten ook het omgaan met ongeregistreerde arbeidsmigranten en het stimuleren van de deelname aan lokale verenigingen om het dorp levendig te houden.

De inrichting van het landelijke gebied werd ook besproken, waarbij werd opgemerkt dat er behoefte is aan meer wandelmogelijkheden en verlichting om de veiligheid te vergroten. Kim merkte op dat er discussies waren geweest over paden en verlichting, maar dat er niet

voldoende naar de wensen van de dorpsraad werd geluisterd. Er was ook zorg geuit over de verkeerssituatie in het dorp, met name de smalle wegen waar vrachtverkeer en fietsende kinderen elkaar tegenkomen.

Het gesprek eindigde met een vraag over de perceptie dat dorpsraden zich machteloos voelen. De Dorpsraad Oirlo erkende deze perceptie en gaf aan dat ze soms het gevoel hadden dat ze slechts pionnen waren voor de gemeente, eerder dan partners in samenwerking. Ze drongen aan op betere samenwerking en meer betrokkenheid bij de besluitvorming van de gemeente, evenals vroegtijdige betrokkenheid bij processen. Ze wilden serieus worden genomen en niet alleen dienen als doorgeefluik voor de gemeente.

Afsluitend merkte Kim op dat er in Oirlo veel speelveldjes zijn, wat als een positief aspect van het dorp werd gezien.

Gesprek met Grietje Lenstra, Adviseur Natuur, Milieu en Landschap bij Natuur & Milieu Federatie Limburg

Bureau Buhrs begon het gesprek met een verwijzing naar de werkgroep 'Veilige en Gezonde Leefomgeving', waarvan Grietje op de hoogte bleek te zijn door haar betrokkenheid bij de organisatie van inloopcafés. Ze deelde haar ervaring met de gebiedsverkenning die eerder was uitgevoerd door Wiebenga Consultants, en benadrukte het belang van samenwerking en informatie-uitwisseling om dubbel werk te voorkomen.

Grietje gaf aan dat haar gevoel ten opzichte van de gemeente Venray over het algemeen positief is. Ze prees de inspanningen van de gemeente om stakeholders te betrekken en te reageren op de behoeften van de omwonenden. Ze merkte ook op dat de gemeente bekend was met de activiteiten en vertegenwoordigde organisaties van Natuur & Milieu Federatie Limburg.

Toen werd gevraagd naar haar definitie van een gezonde en veilige leefomgeving, benadrukte Grietje het belang van participatie en samenwerking. Ze merkte op dat de Omgevingswet de aandacht voor participatie heeft vergroot en dat gemeenten steeds meer betrokken zijn bij omwonenden en stakeholders. Ze noemde de oprichting van groene platforms als een efficiënte manier om organisaties direct bij de processen te betrekken.

Een ander interessant onderwerp was de balans tussen dwang en samenwerking bij het oplossen van dilemma's. Grietje merkte op dat het een lastige afweging kan zijn, maar dat platforms kunnen bijdragen door mensen keuzes te laten maken en deel te nemen aan processen. Ze benadrukte het belang van vroege betrokkenheid en het betrekken van mensen vanaf het begin.

Grietje sprak ook over de focus van Natuur & Milieu Federatie Limburg op natuur, landschap en milieu, waarbij ze opmerkte dat gezondheidsaspecten vaak over het hoofd worden gezien. Ze benadrukte dat gezonde natuur en groene ruimtes van cruciaal belang zijn voor het mentale welzijn van mensen.

De discussie over een veilige omgeving richtte zich op aspecten zoals luchtkwaliteit en overstromingspreventie. Grietje verwees naar een specifiek project van Natuur & Milieu Federatie Limburg, Natuurkracht, gericht op het voorkomen van wateroverstromingen in Limburg.

Bij het bespreken van toekomstige ontwikkelingen en zorgen in de sector, noemde Grietje het Programma Nationaal Gebied en het gebrek aan financiële middelen als belangrijke zorgen. Ze benadrukte ook de noodzaak van duidelijk beleid met betrekking tot windparken en de Regionale Energiestrategieën (RES).

Grietje sprak over de inzet van Natuur & Milieu Federatie Limburg om groenere economieën en veranderingen te bevorderen. Ze erkende de complexiteit van tegenstrijdige belangen en benadrukte de noodzaak van samenwerking tussen partijen om oplossingen te vinden.

In het gesprek werd aandacht besteed aan de emotionele aspecten, vooral bij procedures met betrekking tot windturbines, waar veel weerstand wordt ervaren wanneer er geen maatregelen worden genomen om overlast te verminderen.

Bij de vraag of Grietje optimistisch was over het behoud of verlies van natuur, gaf ze aan dat de druk op de openbare ruimte groot is, maar dat ecologisch bermbeheer belangrijk is voor hun achterban. Ze benadrukte dat het belangrijk is om samenwerking en onderhandelingen te bevorderen in plaats van confrontaties.

Het interview ging ook in op de vraag of juridische procedures vaak worden gezocht of dat diplomatie de voorkeur heeft. Grietje gaf aan dat de voorkeur uitgaat naar diplomatie, maar dat juridische stappen soms noodzakelijk zijn. Ze benadrukte het belang van het vermijden van juridische procedures vanwege de kosten en energie die ze met zich meebrengen.

Tot slot gaf Grietje haar advies voor het proces rond een veilige en gezonde leefomgeving. Ze benadrukte het belang van integrale samenwerking en betrokkenheid van verschillende sectoren. Ze benoemde ook de behoefte aan duidelijk beleid met betrekking tot wind- en zonne-energie, waarbij de visies van Natuur & Milieu Federatie Limburg van groot belang zijn.

Gesprek met vertegenwoordiger van LLTB

Inleiding:

Dit besprekingsverslag heeft betrekking op een gesprek dat heeft plaatsgevonden met Jan-Nick van der Broek, de vertegenwoordiger van de Land & Tuinbouwbond Limburg (LLTB) en Pieter Hermans, waarin diverse onderwerpen met betrekking tot 'Veilig en Gezond Venray' zijn besproken. Het doel van het gesprek was om inzicht te krijgen in de visie, belangen, zorgen en kansen van LLTB met betrekking tot de veiligheid en gezondheid van de leefomgeving in Venray.

Belangrijkste punten uit het gesprek:

Praktische uitwerking van beleid: LLTB maakte zich zorgen over de praktische uitvoering van beleid, zoals bijvoorbeeld het Bomenplan. Ze benadrukten dat het planten van meer bomen langs de weg op lange termijn problemen zou kunnen veroorzaken voor boeren, omdat hun machines mogelijk niet meer langs de weg passen. Dit benadrukt de noodzaak van praktische overwegingen bij het opstellen van beleid.

Regionale verschillen: Jan-Nick van der Broek onderstreepte dat Limburg als regio zeer divers is, met verschillende uitdagingen in Zuid-Limburg en Noord-Limburg. Het is van cruciaal belang om specifieke behoeften in overweging te nemen bij het ontwikkelen van beleid.

Verantwoordelijkheid van boeren voor de gezondheid van Limburg: LLTB benadrukte dat boeren een essentiële rol spelen in het behoud en de verbetering van de natuur in Limburg. Ze zijn betrokken bij projecten om de natuur te verbeteren en innoveren samen met partners zoals het Waterschap.

Innovaties: LLTB gaf aan open te staan voor innovaties, zoals directe verkoop aan consumenten en vezelgewassen, maar benadrukte het belang van pilots en zorgvuldige evaluatie voordat deze breed worden ingezet.

Zorgen bij boeren: Er werden zorgen geuit over financiële problemen, bedrijfsopvolging, en de rol van boeren als essentieel onderdeel van de leefgemeenschap. De impact van het wegvallen van boeren op dorpen en gemeenschappen werd benadrukt.

Onzekerheid en financiële problemen: LLTB gaf aan dat boeren geconfronteerd worden met onzekerheid, mede als gevolg van het klappen van het landbouwakkoord, en dat financiers terughoudend zijn geworden.

Kansen: LLTB merkte op dat er enkele kansen waren, zoals vezelgewassen en lokaal verkopen, maar gaf aan dat er een duidelijk verdienmodel moet zijn voor dergelijke initiatieven.

Rol van agrariërs bij oplossingen: LLTB benadrukte dat agrariërs bereid zijn om deel uit te maken van oplossingen, maar dat er behoefte is aan praktische toepasbaarheid, doordachte plannen en open communicatie met experts.

Belang bij veranderingen of ontwikkelingen: LLTB sprak de behoefte uit aan duidelijkheid en een langetermijnvisie, en merkte op dat de huidige beleidsvorming en wet- en regelgeving soms onduidelijk zijn.

Visie op veilige en gezonde leefomgeving: LLTB benadrukte het belang van praktische veiligheidsoverwegingen en innovaties in de landbouwsector om de gezondheid van de omgeving te waarborgen.

Bezwaren en emoties: Er werden zorgen geuit over de kloof tussen boeren en andere belanghebbenden, en de perceptie dat boeren te zwaar worden belast met verantwoordelijkheid voor milieuproblemen die ook door andere sectoren worden veroorzaakt.

Proces en opvolging: LLTB sprak hun bezorgdheid uit over de moeilijke bereikbaarheid van boeren die zich mogelijk 'teruggetrokken' hebben en benadrukte het belang van het betrekken van de zwijgende meerderheid. Er werd gesproken over de noodzaak van een goede visie en duidelijke communicatie om boeren te betrekken bij veranderingen. Bij de aanpak van dergelijke onderwerpen werd opgemerkt dat inloopcafés en enquêtes enigszins beperkt zijn omdat ze vooral degenen bereiken die al betrokken zijn. Er werd opgemerkt dat er al veel bureau's bezig zijn in de gemeente Venray. Dat het belangrijk is dat deze van elkaar op de hoogte zijn.



Bureau Buhrs
communicatie &
gebiedsmarketing

Bijlage 2. Overzicht verwerking uitkomsten participatie

Inhoudelijke uitkomsten participatie als bijlage bij kernwaarden

INPUT	VERWERKT	ZO JA, WAAR	ZO NEE, WAAROM
Arbeidsmigranten en asielzoekers, dit vraagstuk geeft onrust	Nee		"Vraagstukken rondom internationale werknemers en asielzoekers, statushouders en vluchtelingen verlopen via een apart proces. Er is wel aandacht voor huisvesting van internationale werknemers in • 1.3 Goede milieukwaliteit"
Bermen, meer of juist minder maaien	Nee		Het beheer en onderhoud van bermen is uitvoering
Bestrijdingsmiddelen gebruik tegengaan	Nee		Het tegengaan van bestrijdingsmiddelen is uitvoering
Biodiversiteit, meer aandacht hiervoor	Ja	"Aandacht voor biodiversiteit komt terug in: • Hoofdstuk 2 Omgevingsprogramma Landelijk Gebied • 4.1 Aandacht voor klimaatadaptatie, groen, natuur en water • 4.4 De leefomgeving nodigt uit tot bewegen, spelen en sporten • 4.7 Woningen, accommodaties en bedrijven zijn gezond en duurzaam"	
Biologisch boeren	Nee		De wijze waarop agrarische bedrijven werken en welke vorm wel of niet passend is binnen beleid, kan volgen uit kernwaarden maar wordt niet opgenomen in de kernwaarden
Boerenbedrijven, krimp of juist behoud	Nee		Het behouden, uitbreiden of krimpen van bedrijven kan volgen uit kernwaarden, maar wordt niet opgenomen in de kernwaarden
Broeikasgassen, uitlaatgassen/uitstoot tegengaan	Ja	"Laten staan van de auto, zorgt voor minder overlast door luchtverontreiniging. Dit komt terug in: • Paragraaf 1.3 Goede milieukwaliteit"	
Bundeling van functies in verschillende deelgebieden	Ja	"Via de gebiedsgerichte benadering wordt gekeken naar de juiste functie(s) op de juiste plek. Dit is te vinden in: • Hoofdstuk 2 Omgevingsprogramma Landelijk Gebied"	
Buitenzwembad weer terug	Nee		"De accommodatie waarin gesport wordt, is uitvoering van: • 4.4 De leefomgeving nodigt uit tot bewegen, spelen en sporten"
Buurtpreventie	Nee		"Buurtpreventie is niet specifiek genoemd, wel is er veel aandacht voor veiligheid en de verantwoordelijkheid van inwoners om aandacht te hebben voor elkaar en elkaar aan te spreken op ongewenst gedrag. Dit is opgenomen in: • 4.2 De omgeving is schoon en veilig en bevordert ontmoeting • 4.6 De openbare ruimte is aantrekkelijk en gevarieerd"
Cameratoezicht	Nee		Hoe om te gaan met cameratoezicht is uitvoering
Eigen verantwoordelijkheid voor omgeving en voor elkaar	Ja	"Aandacht hebben voor elkaar en het nemen van verantwoordelijkheid is opgenomen in: • 4.2 De omgeving is schoon en veilig en bevordert ontmoeting • 4.6 De openbare ruimte is aantrekkelijk en gevarieerd"	
Fiets- en wandelpaden in natuur meer aanleggen	Ja	"Het stimuleren van fietsen en wandelen is opgenomen in: • 4.4 De leefomgeving nodigt uit tot bewegen, spelen en sporten (er is overigens wel aandacht voor de balans tussen bewegen/recreëren en natuur) • 4.5 In het bereiken van voorzieningen stimuleren we fietsen, wandelen en het gebruik van duurzaam (openbaar) vervoer"	
Fietsenstalling bij voorzieningen	Nee		Het stallen van fietsen bij accommodaties is uitvoering

INPUT	VERWERKT	ZO JA, WAAR	ZO NEE, WAAROM
Fietspaden veilig naar school en andere bestemmingen	Ja	"Het veilig kunnen bereiken van voorzieningen is opgenomen in: • 4.5 In het bereiken van voorzieningen stimuleren we fietsen, wandelen en het gebruik van duurzaam (openbaar) vervoer"	
Flexwonen uitbreiden	Nee		"Er is niet specifiek aandacht voor flexwonen. Wel is het geven van meer mogelijkheden voor bijzondere woonvormen opgenomen in: • 4.7 Woningen, accommodaties en bedrijven zijn gezond en duurzaam"
Gaskanonnen en een verbod hierop	Nee		Het verbod op gaskanonnen is uitvoering
Geluidsoverlast tegengaan	Ja	"Het tegengaan van geluidshinder en een geluidbelasting die passend is bij de omgeving is opgenomen in: • 4.3 Goede milieukwaliteit"	
Gevaarlijke (kruis)punten voor fietsers en voetgangers	Ja	"Het streven naar een fietsveilige inrichting is opgenomen in: • 4.5 In het bereiken van voorzieningen stimuleren we fietsen, wandelen en het gebruik van duurzaam (openbaar) vervoer"	
Gezondheidszorg, waaronder huisartsenzorg	Ja	"Aandacht voor ontmoeting, naar elkaar omkijken en het versterken van de omgeving in relatie tot de (gezondheids)zorg die onder druk staat en professionele zorg die niet altijd direct in de eigen omgeving meer beschikbaar is, is opgenomen in: • 4.2 De omgeving is schoon en veilig en bevordert ontmoeting"	
GGZ-locaties, aanwezigheid hiervan nabij dorpen	Nee		Op welke locaties GGZ-instellingen maar ook andere zorginstellingen gehuisvest zijn, kan volgen uit kernwaarden maar wordt niet opgenomen in de kernwaarden
Groen langs de wegen/panden	Ja	"Aandacht voor groen is opgenomen in: • 4.1 Aandacht voor klimaatadaptatie, groen, natuur en water • 4.4 De leefomgeving nodigt uit tot bewegen, spelen en sporten • 4.6 De openbare ruimte is aantrekkelijk en gevarieerd • 4.7 Woningen, accommodaties en bedrijven zijn gezond en duurzaam"	
Hardrijden op buitenwegen	Nee		"Het tegengaan van hard rijden (ongewenst gedrag) is niet specifiek opgenomen, wel is er aandacht voor een veilige deelname aan het verkeer in: • 4.5 In het bereiken van voorzieningen stimuleren we fietsen, wandelen en het gebruik van duurzaam (openbaar) vervoer"
Hondenpoep	Ja	"Het voorkomen van ongewenste elementen en ongewenst gedrag is opgenomen in: • 4.2 De omgeving is schoon en veilig en bevordert ontmoeting"	
Hondenuitlaatvelden realiseren en bijhouden	Nee		Het realiseren en bijhouden van hondenuitlaatvelden is uitvoering
Inbraak tegengaan	Nee		"Het tegengaan van inbraak is uitvoering en niet specifiek opgenomen in de kernwaarden. Wel is er aandacht voor veiligheid in: • 4.2 De omgeving is schoon en veilig en bevordert ontmoeting"
Industrie en blokkendozen tegengaan	Nee		De wijze waarop het buitengebied is ingericht en of hier wel of geen industrie plaatsvindt, kan volgen uit de kernwaarden maar wordt niet opgenomen in de kernwaarden
Innovaties voor bedrijven stimuleren en faciliteren	Nee		Hoe we willen komen tot het bereiken van de kernwaarden is uitvoering
Invaliden, aandacht hebben hiervoor	Ja	"Er is aandacht voor toegankelijke plekken voor iedereen in: • 4.2 De omgeving is schoon en veilig en bevordert ontmoeting"	
Jongerenactiviteiten, hangjeugd voorkomen	Nee		Het organiseren van activiteiten is uitvoering
Landbouwverkeer/vrachtverkeer en fietsen scheiden, landbouwverkeersroutes en fietsroutes aanleggen	Ja	"Er is aandacht voor een fietsveilige inrichting in: • 4.5 In het bereiken van voorzieningen stimuleren we fietsen, wandelen en het gebruik van duurzaam (openbaar) vervoer"	
Leegstand tegengaan	Ja	"De opgave van leegstand wordt genoemd in: • Hoofdstuk 2 Omgevingsprogramma Landelijk Gebied"	

INPUT	VERWERKT	ZO JA, WAAR	ZO NEE, WAAROM
Licht, meer licht in het buitengebied voor de veiligheid	Ja	"Bij de inrichting van de (openbare) ruimte houden we rekening met verlichting. Dat betekent niet dat er automatisch meer verlichting wordt aangebracht, want er zijn ook argumenten om dit niet te doen. Door het aanbrengen van veel lichtbronnen, raakt de natuur van slag omdat planten en dieren zich niet meer op een natuurlijke manier gedragen. Dit heeft een negatief effect op de kwaliteit van de natuur. Daarnaast is het gebruik van veel verlichting in het buitengebied ook niet duurzaam. Rekening houden met verlichting is opgenomen in: • 4.4 De leefomgeving nodigt uit tot bewegen, spelen en sporten"	
Lichtreclames tegengaan	Nee		Hoe om te gaan met lichtreclames is uitvoering
Lokale inwoners, aandacht voor bestaande gemeenschap en minder invloeden van buiten Venray	Nee		Er wordt in de kernwaarden geen onderscheid gemaakt in wie er wel en niet in het landelijk gebied mogen wonen, werken en recreëren.
Luchtwassers, meer controle hierop	Nee		Controle op luchtwassers is uitvoering
Mantelzorg, aandacht hiervoor en voorkomen overbelasting	Nee		"Er is niet specifiek aandacht voor mantelzorg. Wel is er aandacht voor de verantwoordelijkheid van inwoners om aandacht te hebben voor elkaar. Dit is opgenomen in: • 4.2 De omgeving is schoon en veilig en bevordert ontmoeting"
Mentale gezondheid, wonen en werken in het groen is hier goed voor	Ja	"Er is aandacht voor de bijdrage van groen aan de mentale gezondheid in: • 4.1 Aandacht voor klimaatadaptatie, groen, natuur en water • 4.6 De openbare ruimte is aantrekkelijk en gevarieerd"	
Mest, toezicht op naleving regels	Nee		Toezicht en naleving van regels zijn uitvoering
Middelen gebruik en dealen tegengaan	Ja	"Er is aandacht voor het tegengaan van (ondermijnende) criminaliteit in: • 4.2 De omgeving is schoon en veilig en bevordert ontmoeting"	
Milieuzones	Nee		Het instellen van milieuzones is uitvoering
Natuur, meer natuur, meer bloemen en planten	Ja	"Aandacht voor natuur komt terug in: • Hoofdstuk 2 Omgevingsprogramma Landelijk Gebied • 4.1 Aandacht voor klimaatadaptatie, groen, natuur en water • 4.4 De leefomgeving nodigt uit tot bewegen, spelen en sporten • 4.6 De openbare ruimte is aantrekkelijk en gevarieerd • 4.7 Woningen, accommodaties en bedrijven zijn gezond en duurzaam"	
Ondermijning, controle op 'lege schuren' en aanpakken witwasondernemingen	Ja	"Er is aandacht voor het tegengaan van (ondermijnende) criminaliteit in: • 4.2 De omgeving is schoon en veilig en bevordert ontmoeting"	
Ongedierte/plaagdieren	Ja	"Er is aandacht voor een schone omgeving en het tegengaan van plaagdieren in: • 4.2 De omgeving is schoon en veilig en bevordert ontmoeting"	
Openbaar Vervoer aansluitingen verbeteren	Nee		"De wijze waarop het Openbaar Vervoer is georganiseerd, is uitvoering. Het stimuleren van het gebruik van duurzaam (openbaar) vervoer is opgenomen in: • 4.5 In het bereiken van voorzieningen stimuleren we fietsen, wandelen en het gebruik van duurzaam (openbaar) vervoer"
Overlast uitfasen/terugdringen	Ja	"Het tegengaan van overlast is opgenomen in: • 4.1 Aandacht voor klimaatadaptatie, groen, natuur en water • 4.2 De omgeving is schoon en veilig en bevordert ontmoeting • 4.3 Goede milieukwaliteit • 4.7 Woningen, accommodaties en bedrijven zijn gezond en duurzaam"	
Parken: meer parken	Ja	"Een uitbreiding van groen en natuur en een omgeving die kan bestaan uit o.a. parken is opgenomen in: • 4.2 De omgeving is schoon en veilig en bevordert ontmoeting"	
Plastic zakken, regels naleven	Nee		Er is geen specifieke aandacht voor plastic zakken en het naleven van regels is uitvoering.

INPUT	VERWERKT	ZO JA, WAAR	ZO NEE, WAAROM
Preventie	Ja	"Er is aandacht voor preventie in: • 4.2 De omgeving is schoon en veilig en bevordert ontmoeting • 4.3 Goede milieukwaliteit"	
Regenwater opvangen	Ja	"Het opvangen van regenwater is opgenomen in: • 4.1 Aandacht voor klimaatadaptatie, groen, natuur en water"	
Respect en aandacht voor elkaar	Ja	"Respect, aandacht voor elkaar en naar elkaar omkijken, is opgenomen in: • 4.2 De omgeving is schoon en veilig en bevordert ontmoeting • 4.5 In het bereiken van voorzieningen stimuleren we fietsen, wandelen en het gebruik van duurzaam (openbaar) vervoer"	
Ruimtebeslag alternatieve woonvormen, waken voor onevenredigheid	Nee		De wijze waarop alternatieve woonvormen worden vormgegeven en welk ruimtebeslag zij (mogen) hebben, is uitvoering
Rust in de natuur in relatie tot recreatie	Ja	"Een juiste balans tussen bewegen/recreëren en natuur is opgenomen in: • 4.4 De leefomgeving nodigt uit tot bewegen, spelen en sporten"	
Scholen, goed binnenklimaat is ook daar van toepassing	Ja	" Scholen vallen onder accommodaties. Door naast woningen en bedrijven alleen scholen te benoemen, ontbreken bijvoorbeeld gemeenschapshuizen en gymzalen en daarom is er voor de brede term accommodaties gekozen. Het goede binnenklimaat van accommodaties is opgenomen in: • 4.7 Woningen, accommodaties en bedrijven zijn gezond en duurzaam"	
Speeltuinen, meer en goed onderhoud hiervan	Ja	"Aandacht voor (natuurlijke) speelplekken is opgenomen in: • 4.4 De leefomgeving nodigt uit tot bewegen, spelen en sporten"	
Stank, verminderen en voorkomen hiervan	Ja	"Aandacht voor geurbelasting is opgenomen in: • 4.3 Goede milieukwaliteit"	
Stookwijzer toepassen	Nee		"De toepassing van een stookwijzer is uitvoering. Er is wel aandacht voor het zoveel mogelijk tegengaan van houtstook in: • 4.3 Goede milieukwaliteit"
Straatracés aanpakken en voorkomen	Nee		"Het specifiek aanpakken en voorkomen van straatracés is uitvoering. Het stimuleren van een veilige deelname aan het verkeer is wel opgenomen in: • 4.5 In het bereiken van voorzieningen stimuleren we fietsen, wandelen en het gebruik van duurzaam (openbaar) vervoer"
Toezicht en handhaving	Nee		Toezicht en handhaving zijn uitvoering
Uitstoot verminderen	Ja	"Het voorkomen en tegengaan van luchtvervuiling is opgenomen in: • 4.3 Goede milieukwaliteit"	
Ventilatie verbeteren binnenklimaat	Ja	"Aandacht voor ventilatie is opgenomen in: • 4.7 Woningen, acommodaties en bedrijven zijn gezond en duurzaam"	
Verkeersremmende maatregelen	Nee		Toepassing van verkeersremmende maatregelen is uitvoering.
Versterken omgeving nadrukkelijker benoemen	Ja	"Er is aandacht voor het versterken van de omgeving in: • 4.2 De omgeving is schoon en veilig en bevordert ontmoeting • 4.6 De openbare ruimte is aantrekkelijk en gevarieerd"	
Vervoersvragen binnen het dorp in gezamenlijkheid oplossen	Ja	Het stimuleren van inwoners om voor kleine vervoersbewegingen binnen het dorp naar elkaar om te kijken is opgenomen in: • 4.5 In het bereiken van voorzieningen stimuleren we fietsen, wandelen en het gebruik van duurzaam (openbaar) vervoer"	
Voeding, gezonde voeding stimuleren en geen subsidies aan fastfoodketens	Ja	"Het stimuleren van gezonde voeding is opgenomen in: • 4.4 De leefomgeving nodigt uit tot bewegen, spelen en sporten. Subsidiëring is uitvoering en daarom niet opgenomen"	
Voedselbos	Nee		Het aanleggen en onderhouden van een voedselbos is uitwerking

INPUT	VERWERKT	ZO JA, WAAR	ZO NEE, WAAROM
Voorlichting over onder andere duurzaamheid	Ja	"Het geven van voorlichting is opgenomen in: • 4.7 Woningen, accommodaties en bedrijven zijn gezond en duurzaam"	
Voorzieningen, aanwezigheid hiervan van belang voor de leefbaarheid	Ja	"Een gevarieerd aanbod van voorzieningen en de aanwezigheid van de juiste voorzieningen zijn opgenomen in: • 4.3 Goede milieukwaliteit • 4.5 In het bereiken van voorzieningen stimuleren we fietsen, wandelen en het gebruik van duurzaam (openbaar) vervoer • 4.6 De openbare ruimte is aantrekkelijk en gevarieerd"	
Vrouwen lastigvallen tegengaan	Nee		"Het tegengaan van het lastig vallen van vrouwen is niet specifiek opgenomen. Wel is er aandacht voor veiligheid in: • 4.2 De omgeving is schoon en veilig en bevordert ontmoeting"
Wandelen en fietsen stimuleren	Ja	"Stimuleren van wandelen en fietsen is opgenomen in: • 4.4 De leefomgeving nodigt uit tot bewegen, spelen en sporten • 4.5 In het bereiken van voorzieningen stimuleren we fietsen, wandelen en het gebruik van duurzaam (openbaar) vervoer"	
Waterkwaliteit	Ja	"Aandacht voor een goede waterkwaliteit is opgenomen in: • 4.1 Aandacht voor klimaatadaptatie, groen, natuur en water"	
Windparken, subtiele inrichting hiervan	Nee		De inrichting van windparken is uitvoering
Woningen, meer bouwen	Nee		"Het bouwen van meer woningen is niet specifiek opgenomen. Wel is er aandacht voor wonen in: • 4.3 Goede milieukwaliteit • 4.7 Woningen, accommodaties en bedrijven zijn gezond en duurzaam"
Woningtypen, meer differentiatie hierin	Ja	"Aandacht voor meer mogelijkheden voor bijzondere woonvormen is opgenomen in: • 4.7 Woningen, accommodaties en bedrijven zijn gezond en duurzaam"	
Zitplekken uitbreiden	Ja	"Er is aandacht voor een openbare ruimte die plekken biedt waar iedereen elkaar kan ontmoeten in: • 4.2 De omgeving is schoon en veilig en bevordert ontmoeting Er is geen specifieke aandacht voor de uitbreiding van zitplekken"	
Zonneparken	Nee		De inrichting van zonneparken is uitvoering
Zorg, dichterbij organiseren in Venray	Ja	"Er is aandacht voor het niet altijd direct in de eigen omgeving meer beschikbaar zijn van (gezondheids)zorg in: • 4.2 De omgeving is schoon en veilig en bevordert ontmoeting"	
Zwerfafval tegengaan	Ja	"Het tegengaan van zwerfafval is opgenomen in: • 4.2 De omgeving is schoon en veilig en bevordert ontmoeting"	