

**BeeldKwaliteitPlan**  
**buitengebied Venray**



**Gemeente Venray**  
**december 2010**





## Inhoud

1.	Inleiding	5
2.	Werkwijze	7
3.	Landschappelijke inpassing essenlandschap	10
4.	Landschappelijke inpassing beekdal	14
5.	Landschappelijke inpassing mozaïeklandschap	18
6.	Landschappelijke inpassing open gebied	22
7.	Landschappelijke inpassing van voorzieningen op het erf	25
8.	Bedrijfsgebouwen	28
9.	Vormgeving en maatvoering en geleding	30
10.	Kleur en materiaalgebruik	32
11.	Technische installaties	34
12.	Bijzondere bedrijfsgebouwen	36
13.	Woningen	38
14.	Reclame	46
	Bijlage beplantingsstructuren	47

In de stad geven de gebouwen en pleinen betekenis aan de plek



Historische plekken verbeelden onze cultuur



Historie wordt gekopieerd



Oud en nieuw naast elkaar



Nieuwe architectuur

Het landschap en haar historie is de drager van het buitengebied





## 1. Inleiding.

Ruimtelijke kwaliteit in de stad en op het platteland.

Waarom een beeldkwaliteitplan en waar doen we het voor? Om die vraag te beantwoorden wordt teruggegrepen naar de betekenis van de plek. Een gebied, een plek wordt omarmd door de mensen als zij de plek herkennen en zich er verbonden mee voelen. Dit wordt vaak gevoeld vanuit de historie en de cultuurhistorie van de plek.

Een oude, historische stad met haar vele steegjes en pleintjes roept bij de mensen een gevoel van herkenbaarheid op. De geschiedenis is voelbaar, men herkent haar eigen afkomst. Dit geeft een gevoel van geborgenheid. Oude historische panden in zo'n binnenstad versterken dat gevoel. De geschiedenis en haar cultuur is voelbaar in de architectuur. Daarnaast komen ook moderne invloeden met een moderne eigen architectuur de stad binnen. Zij gaan een synergie aan. Op sommige plekken verandert hierdoor het beeld rigoureuus en ontstaat een nieuw beeld en groeit een nieuwe identiteit en een nieuwe cultuur. Op sommige plekken wordt vastgehouden aan de oude historie en wordt de geschiedenis bevroren. In andere gebieden gaan oud en nieuw samen. In elk geval is meestal overal herkenbaar waar we vandaan komen en waar we naar toe gaan.

Dit zien we ook terug in ons buitengebied. Het huidige landschap bevat oude onaangeroerde gronden waar de geschiedenis van het landschap herkenbaar is. De invloed en het ingrijpen van de mens zorgt voor verandering in het landschap. Zoals ook vaak bij moderne architectuur is ook hier eerst weerstand tegen deze verandering en volgt daarna herkenning en omarming. In het landschap kun je op eenzelfde wijze omgaan met verandering als in een stad. In sommige gebieden is het belangrijk om het oude te bewaren. Andere gebieden zijn bestand tegen ingrijpen. Het verschil met de stad is dat de historie veel meer verankerd is in het landschap. In plaats van de gebouwen en pleinen in de stad gaat het in het buitengebied om het koesteren van oude historische, natuurlijke landschappen, oude en nieuwe landschappen die elkaar beïnvloeden en volledige wijziging van het landschap.

In het buitengebied fungeert het landschap dus als een ruimtelijke drager. Verschillende landschappen zijn herkenbaar aan de wijze waarop bossen, akkers, weilanden en landschapselementen zijn ingezet en zo de ruimte vormgeven

Vandaar dat het voorliggend beeldkwaliteitplan gebaseerd is op de landschapstypen zoals die ook in het ruimtelijk kwaliteitskader zijn beschreven.

### **Inspiratiebron en toetsingskader.**

Het voorliggende beeldkwaliteitplan heeft een directe relatie met het bestemmingsplan. Dat wordt in de volgende paragraaf nader uitgelegd. In die betekenis geldt het beeldkwaliteitplan als een toetsingskader.

Beeldkwaliteit is echter niet te vatten in kant en klare regels. In onderstaand beeldkwaliteitplan is daarom aan de hand van vele goede en minder goede voorbeelden aangegeven wat de essentie van een goede ruimtelijke kwaliteit in het buitengebied voor zowel landschap als gebouwen is.

Voor ontwerpers geldt het beeldkwaliteitplan daarom als een inspiratiebron om een ontwerp te maken waarbij er een optimale synergie is tussen het gebouw en het landschap en het unieke karakter daarvan herkenbaar is voor bewoners, gebruikers en bezoekers.



## 2. Werkwijze.

Zoals het voorgaande al aangeeft is de beeldkwaliteit in het buitengebied onlosmakelijk verbonden met het landschap. Vandaar dat dit beeldkwaliteitplan zowel ingaat op de landschappelijke inpassing van gebouwen als op de gebouwen zelf.

Bij landschappelijk inpassing zijn de landschapstypen uitgangspunt. Deze landschapstypen zijn gelijk aan de landschapstypen zoals die voorkomen in het ruimtelijk kwaliteitskader. In het bestemmingsplan komt het agrarisch gebied met waarde overeen met de essen en beekdalen. Het agrarisch gebied komt overeen met mozaïeklandschap en open gebied.

De opbouw van het beeldkwaliteitplan is dan ook als volgt:

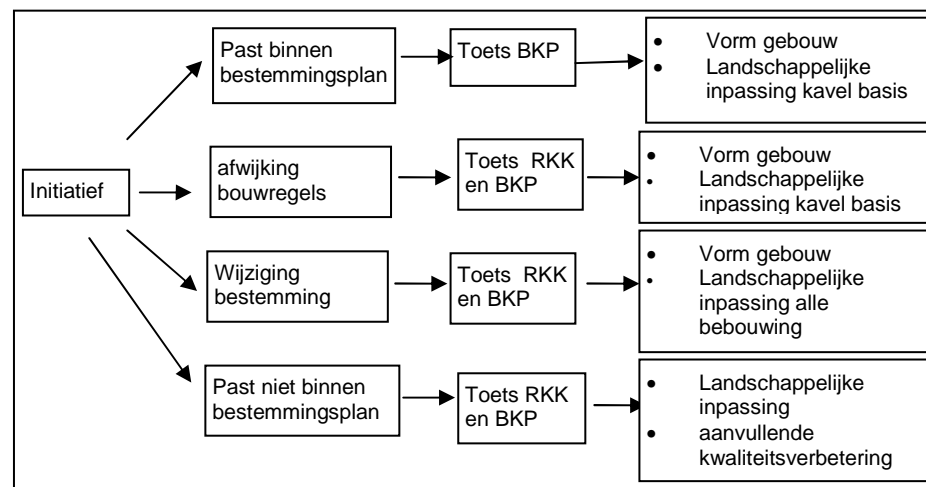
- de landschappelijke inpassing per landschapstypen op perceelsniveau
- de landschappelijke inpassing van voorzieningen.
- de voorwaarden voor bedrijfsgebouwen, woningen en het reclame beleid.

In het Ruimtelijk Kwaliteitskader zijn de landschapstypen aangegeven. Daarnaast is er een bijlage opgenomen waarin alle beplantingssoorten zijn benoemd die een gebiedseigen karakter hebben en goed toe te passen zijn in het buitengebied ten behoeve van een goede landschappelijke inpassing.

### Beeldkwaliteitplan, bestemmingsplan en ruimtelijk kwaliteitskader.

Een bestemmingsplan regelt onder meer de functie en het ruimtebeslag van bouwwerken. De architectonische vormgeving van bouwwerken valt buiten de reikwijdte van het bestemmingsplan en wordt binnen de welstandsnota geregeld. Welstand kan binnen de ruimte die het bestemmingsplan biedt de inpassing van het gebouw in relatie tot de omgeving regelen.

Een beeldkwaliteitplan is geen wettelijke planfiguur en kan niet zonder meer gezien worden als een onderdeel van de welstandsnota en dient dus expliciet als toetsingskader voor het Adviesbureau Ruimtelijke Kwaliteit te worden vastgesteld.



In het bestemmingsplan wordt verwezen naar dit beeldkwaliteitplan.

In het bestemmingsplan wordt onderscheid gemaakt tussen initiatieven die rechtstreeks passen binnen het bestemmingsplan, initiatieven die onder de binnenplanse afwijking van de bouwregels vallen en initiatieven die resulteren in de wijziging van de bestemming.

Voor plannen die rechtstreeks passen binnen het bestemmingsplan en initiatieven die vallen onder de afwijking van de bouwregels wordt een 'basis' landschappelijke inpassing gevraagd (inpassing van de nieuwe bebouwing en voorzieningen). Bij een wijziging van de bestemming wordt een forsere landschappelijke inpassing gevraagd, namelijk alle (bestaande en nieuwe) bebouwing en voorzieningen. Dit wordt nader toegelicht bij de diverse landschapstypen.

Daarnaast wordt dit beeldkwaliteitplan ook gebruikt voor het beoordelen voor initiatieven die geheel buiten het bestemmingsplan vallen.

Bij deze initiatieven volgt zowel een toetsing aan het Ruimtelijk kwaliteitskader als aan het beeldkwaliteitplan. Het initiatief wordt dan individueel beoordeeld en een totaaladvies wordt uitgebracht waarin de tegenprestaties zijn opgenomen. Hierin worden ook nadere eisen

opgenomen voor de uitstraling van het gebouw en de landschappelijke inpassing zowel op het erf als mogelijk in de directe omgeving.

### **Ten slotte.**

In het beeldkwaliteitplan wordt veel gebruik gemaakt van voorbeeldplaatjes. Samen met de toelichtende tekst zijn zij een verduidelijking van dat ene onderdeel van de beeldkwaliteit. Andere zaken op de foto zijn daarbij niet van belang.

In het beeldkwaliteitplan wordt enkel een korte kenschets per landschapstype benoemd.

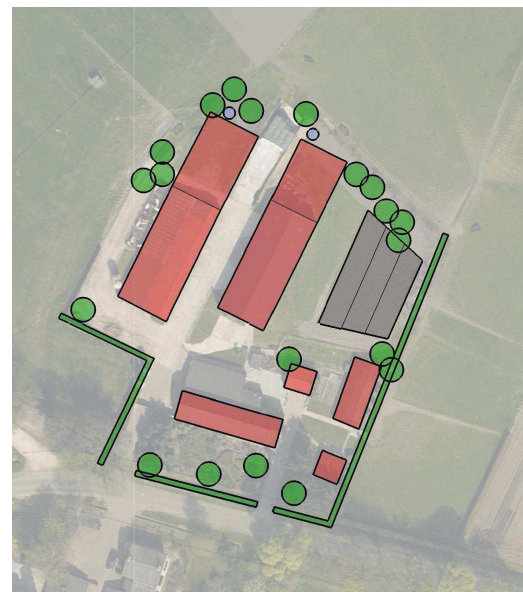
In het ruimtelijk kwaliteitskader worden deze landschapstypen wel vanuit de ontwikkelingsgeschiedenis nader behandeld en beschreven. Voor een beter begrip van de landschappelijke inpassing kan het daarom zeer interessant zijn deze geschiedenis nader te bestuderen.



## Landschappelijke inpassing essenlandschap



De verschillende wijzen waarop de bebouwing is gesitueerd zorgt voor een informele sfeer.



Informele landschappelijke inpassing.  
Enkele boomgroepen aan de achterzijde ter plaatse van de silo's.  
Aan de voorzijde een groen voorerf met o.a. enkele bomen.  
Hagen omzoomen de tuin en de bedrijfsgebouwen aan de voorzijde.



Voorbeeld van inrichting erf uit vroegere tijden  
Boerderij Handrie Maas



Smal doorzicht op de bolle akker.  
Halfverharding zorgt voor een natuurlijker karakter welke versterkt wordt door groen voorerf en de grote bomen.



### 3. Landschappelijke inpassing essenlandschap

#### *Korte kenschets van het essenlandschap.*

De essen vormen de oudste bouwlanden met haar bolvormige akkers. Kleinschalige, open lint bebouwing liggen langs de randen aan een historische weg. De percelen hebben een onregelmatig patroon. Aan de randen komt beplanting voor in de vorm van bomenrijen, erfbeplanting. Een enkele solitaire boom staat midden op de es.

#### *Karakteristiek erf van essenlandschap.*

Langs de es staan van oudsher vaak de oudste boerderijen met de bijbehorende erven. Op oude luchtfoto's zijn de oude inrichtingen van het erf goed te zien. Aan de voorzijde bij het woongedeelte is een siertuin aanwezig omzoomd met hagen. Daarachter en daarnaast wordt het erf functioneel gebruikt. Moestuinen en fruitbomen, kleine weilandjes vinden daar hun plek. Opvallend is de informele setting van de kleine gebouwen en hun perceelindelingen. Daarachter weer de akkerlanden. Er heeft inmiddels een schaalvergroting plaatsgevonden. Het boerenbedrijf is heel anders gaan functioneren. De informele setting is nog steeds herkenbaar maar dan met grotere gebouwen en meer verhard oppervlak. Ook de diverse silo's zijn erg beeldbepalend op het erf. De oude kenmerken bieden voldoende aanleidingen om deze thematiek voort te zetten.

#### *Situering gebouwen.*

- De woongebouwen liggen aan de weg, daarachter zijn de bedrijfsgebouwen gesitueerd.
- Aansluiting op de bestaande informele bebouwingsstructuur en de diverse richtingen op het perceel.
- Zo compact mogelijke situering waarbij de bebouwing niet te ver de es opgaat en er voldoende doorzichten vanaf de weg op de es zijn. Dit natuurlijk in samenhang met het functioneren van het bedrijf.

#### *Erfbeplanting.*

- Aan de voorzijde kan de woning met hagen en een siertuin omzoomd worden.
- Een rij bomen kan aansluiten op eventuele bestaande bomenrijen langs de weg.

- Het verharde oppervlak t.b.v. het functioneren van het bedrijf verzachten met hagen en gazon met bijvoorbeeld fruitbomen op plaatsen waar dat mogelijk is.
- Losse boomgroepen op strategische plekken verzachten de confrontatie van de bedrijfsgebouwen en silo's met het omliggende landschap.

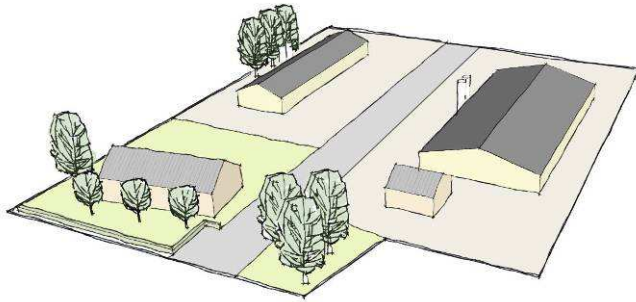


Enkele grote bomen en de groene berm, tuin en graslanden zorgen voor een mooi zicht op deze karakteristieke boerderij.

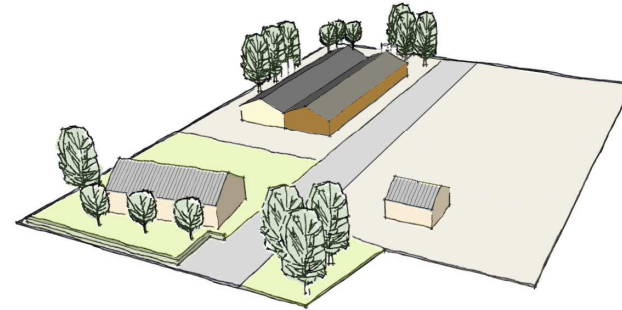


Wijds zicht over de bolvormige akker. De bebouwing staat nu kaal in het landschap moet ingepast worden met enkele boomgroepen

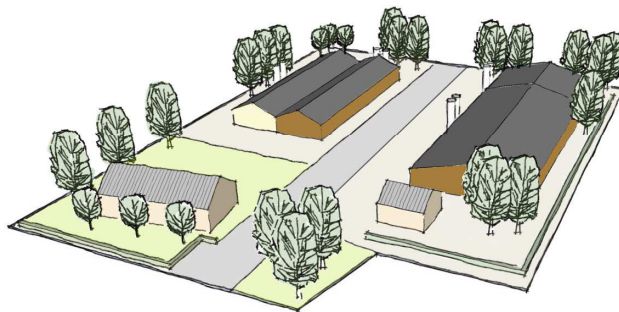
**Landschappelijke inpassingplan essenlandschap.**



Bestaande situatie van het erf



Landschappelijke inpassing basis.  
Inpassing ter plaatse van de uitbreiding



Landschappelijke inpassing plus  
Inpassing ter plaatse van hele bouwblok

## **Landschappelijke inpassing basispakket en pluspakket van essenlandschap**

### *Landschappelijke inpassing basis.*

Hierbij gaat het om bouwplannen die binnen het bestemmingsplan passen. Het gaat hier veelal om een landschappelijke inpassing van de uitbreiding. De landschappelijke inpassing wordt ter plaatse van de uitbreiding gedaan. De landschappelijke inpassing zal wel goed moeten aansluiten op de bestaande landschappelijke elementen. Indien de landschappelijke inpassing ter plaatse van de uitbreiding niet mogelijk is, zal er een zeer goed overwogen en even forse inpassing elders een plek moeten krijgen.

### *Landschappelijke inpassing plus.*

Hierbij gaat het om bouwplannen waarvoor in bestemmingsplan een wijzigingsbevoegdheid nodig is. De landschappelijke inpassing betreft dan het totale bouwvlak.

### *Landschappelijke inpassing buiten het erf.*

Hierbij gaat het om bouwplannen die buiten het bestemmingsplan vallen. Een van de onderdelen van de tegenprestatie zijn landschappelijke inpassingen buiten het erf. Bij de essen moet onder andere gedacht worden aan het versterken van laanbeplantingen aan de randen van de essen. De mate waarin dit gebeurt is maatwerk.

Bijgaand afbeeldingen laat het principe zien. Elke perceel is uniek en in elk geval zal op basis van voornoemde uitgangspunten en de bestaande situatie de erfinrichting moeten plaats vinden.



Laanbeplanting aan rand van de es.



## Landschappelijke inpassing beekdal



Vanuit de graslanden (beekdal) zicht op de kleinschalige bebouwing. Inpassing is hier alleen aan de voorzijde van de bebouwing.



Vanuit de graslanden (beekdal) zicht op de kleinschalige bebouwing achter hagen en bomenpartijen. Inpassing en bebouwing gaan harmonieus samen.



Kleinschalige bebouwing voegt zich makkelijker in het landschap in. Oude, grote bomen spelen daarbij natuurlijk een grote rol.



Grootschalige bebouwing in het beekdal vraagt om een forsere inpassing in het beekdal. Deze gebouwen zijn te prominent aanwezig.

## 4. Landschappelijke inpassing beekdal

### *Korte kenschets beekdal.*

De beekdalen grenzen aan de essen. De wegen en kleinschalige bebouwing liggen op de grens van de es en het beekdal op de hoger gelegen gronden. Het verkavelingspatroon kent van oorsprong een strokenverkaveling loodrecht op de beek.

Kleine landschapselementen begeleiden of staan loodrecht op de beek. Tezamen met kleine bosjes ontstaat er een kleinschalig karakter.

### *Karakteristiek Erfinrichting beekdal*

De erfinrichting van het beekdal vertoont veel overeenkomsten met de essenlandschappen daar de beekdalen op de grens met deze essen liggen. Hier staan dan ook vaak de oudste boerderijen. Ook deze boerderijen hadden daarom eenzelfde soort inrichting. Aan de voorzijde bij het woongedeelte is een siertuin aanwezig omzoomd met hagen. Daarachter en daarnaast wordt het erf functioneel gebruikt. Moestuinen en fruitbomen, kleine weilandjes vinden daar hun plek. Opvallend is de informele setting van de kleine gebouwen en hun perceelindelingen. Daarachter lopen de graslanden naar de beek toe. Ook hier heeft inmiddels een schaalvergroting plaatsgevonden met voornamelijk rundveebedrijven. Het boerenbedrijf is heel anders gaan functioneren. De stallen zijn groter en de koeien blijven de gehele tijd op stal. De inpassing van de percelen en weilanden met hagen en heggen is vaak verdwenen. Nieuwere bebouwing is ook evenwijdig aan de weg gelegen.

### *Situering gebouwen*

- De woongebouwen liggen aan de weg, daarachter zijn de bedrijfsgebouwen gesitueerd.
- Bij de situering van nieuwe gebouwen of uitbreiding van bestaande gebouwen in de toekomst staan de gebouwen weer loodrecht op de weg zodat zij aansluiten op de oorspronkelijke structuur.
- De bebouwing zo compact mogelijk houden om de doorkijken naar het beekdal te behouden.

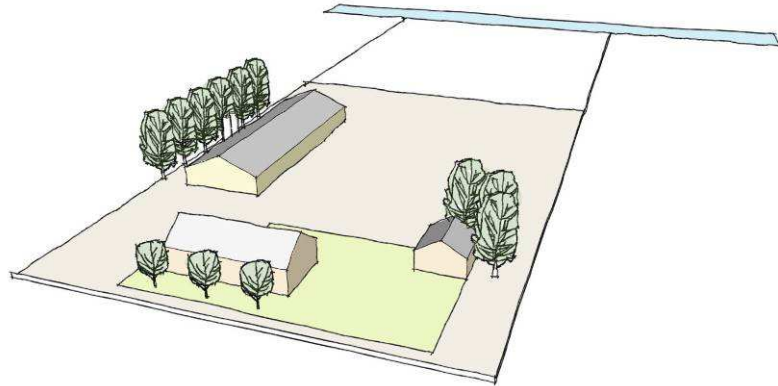
### *Erfbeplanting*

- De beplanting sluit op de perceelstructuur aan met hagen, heggen of singels die de gebouwen en de percelen begeleiden en omzomen.
- Aan de voorzijde kan de woning met hagen en een siertuin omzoomd worden.
- Een rij bomen kan aansluiten op eventuele bestaande bomenrijen langs de weg. Het verharde oppervlak t.b.v. het functioneren van het bedrijf verzachten met hagen en gazon met bijvoorbeeld fruitbomen op plaatsen waar dat mogelijk is.

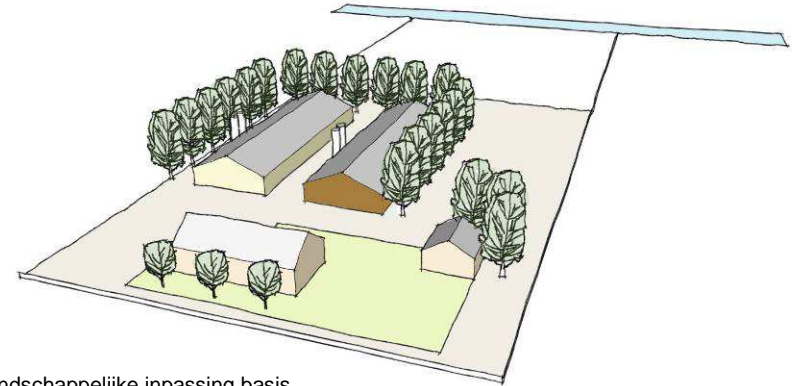




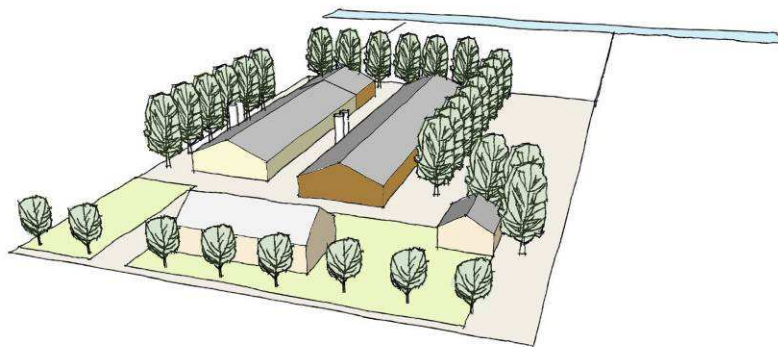
## Landschappelijke inpassing basispakket en pluspakket beekdal



Bestaande situatie van het erf



Landschappelijke inpassing basis.  
Inpassing ter plaatse van de uitbreiding



Landschappelijke inpassing plus  
Inpassing ter plaatse van hele bouwblok

## Landschappelijke inpassing basis en plus van beekdal.

Landschappelijke inpassing basis.

Hierbij gaat het om bouwplannen die binnen het bestemmingsplan passen. Het gaat hier veelal om een landschappelijke inpassing van de uitbreiding. De landschappelijke inpassing wordt ter plaatse van de uitbreiding gedaan. De landschappelijke inpassing zal wel goed moeten aansluiten op de bestaande landschappelijke elementen.

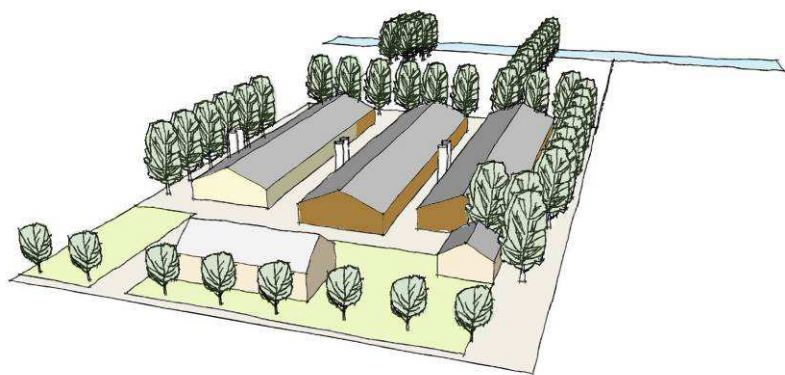
Landschappelijke inpassing plus.

Hierbij gaat het om bouwplannen waarvoor een wijzigingsbevoegdheid nodig is. De landschappelijke inpassing betreft dan het totale bouwvlak.

Landschappelijke inpassing buiten het erf.

Hierbij gaat het om bouwplannen die buiten het bestemmingsplan vallen. Een van de onderdelen van de tegenprestatie zijn landschappelijke inpassingen buiten het erf. Daarbij moet gedacht worden aan het versterken van beplanting loodrecht op de beek of het toevoegen van compensatiebosjes in het beekdal.

Bijgaand voorbeeld laat het principe zien. Elke perceel is uniek en in elk geval zal op basis van voornoemde uitgangspunten de erfinrichting moeten plaats vinden.



Landschappelijke inpassing buiten het erf:

- Compensatiebosje
- Singel loodrecht op de beek



Compensatie bosjes nabij het beekdal



Beekbegeleidende beplanting.

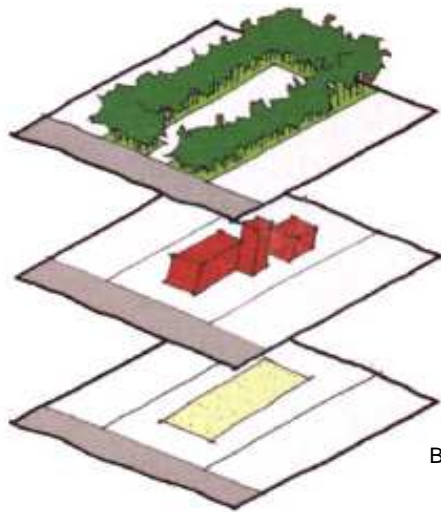
## Landschappelijke inpassing mozaïekstructuur



Singel zorgt voor begrenzing open gebied.



Open weiland naast een landschappelijk omsloten kavel.



Bebouwing omsloten door groen singel.



## 5. Landschappelijke inpassing mozaïeklandschap.

### *Korte kenschets mozaïeklandschap.*

Het landschappelijk karakter wordt voornamelijk bepaald door wegen, bebouwingsstructuur en het verkavelingspatroon. Schaal en maat lopen sterk uiteen van kleine omsloten gebieden door singels en bosjes tot grotere open gebieden met laanbeplanting als begrenzing. Op sommige plekken levert het geometrisch patroon samen met de verschillende opgaande beplantingen en bosjes een bijzonder patroon van open en dichte kamers en grotere en kleinere ruimtes. Een kenmerkend visueel-ruimtelijk aspect zijn de hoekverdraaiingen, het patroon is wel recht, maar staat meestal niet loodrecht op elkaar.

### *Karakteristiek erfinrichting.*

Het erf in het mozaïeklandschap kan niet los gezien worden van de al aanwezige beplanting op of aan de direct aangrenzende percelen. Hierbij is het behouden en versterken van de afwisseling in openheid en beslotenheid het uitgangspunt. Dat betekent ook dat het onregelmatige verkavelingspatroon herkenbaar blijft, danwel versterkt wordt.

### *Situering bebouwing.*

- De woongebouwen liggen aan de weg, daarachter zijn de bedrijfsgebouwen gesitueerd.
- De bebouwing kan in diverse richtingen op het perceel zijn plek krijgen. Dit afhankelijk van de bestaande perceelstructuur.
- De bebouwing volgt de perceelgrenzen en houdt rekening met aangrenzende percelen om zo een afwisselend beeld te creëren van open en gesloten gebieden.
- De situering van de bebouwing versterkt het verkavelingspatroon middels aansluiting op hoekverdraaiingen in een formele, functionele opzet. de perceelsgrenzen en zorgen voor een afwisseling in open gesloten gebieden.

### *Erfbeplanting.*

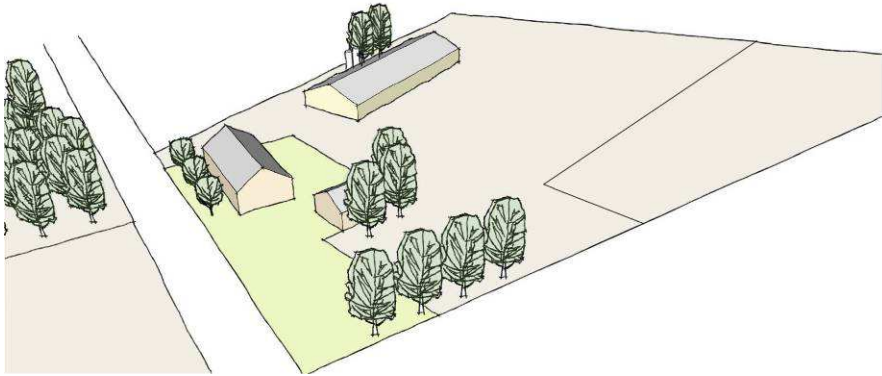
- Bij de erfbeplanting wordt aangesloten op de perceelstructuur.
- Het gehele perceel wordt omzoomd door bomen, singels, houtwallen, kruidenrijke stroken, hagen.

- Binnen deze omzoming is ruimte voor de bebouwing, verharding, afwatering etc.
- De bebouwing kan geheel achter de erfbeplanting verdwijnen. Middels een strakke bomenrij kan aan de voorzijde zicht zijn op de bebouwing.
- Verder zal aan de voorzijde ook hier weer ruimte zijn voor een siertuin en een groene overgang van de bedrijfsgebouwen naar de openbare weg.
- Het verharde oppervlak t.b.v. het functioneren van het bedrijf verzachten met hagen en gazon met bijvoorbeeld fruitbomen op plaatsen waar dat mogelijk is
- Kleine bosjes zijn ook toepasbaar t.b.v. de afwisseling in openheid en beslotenheid.

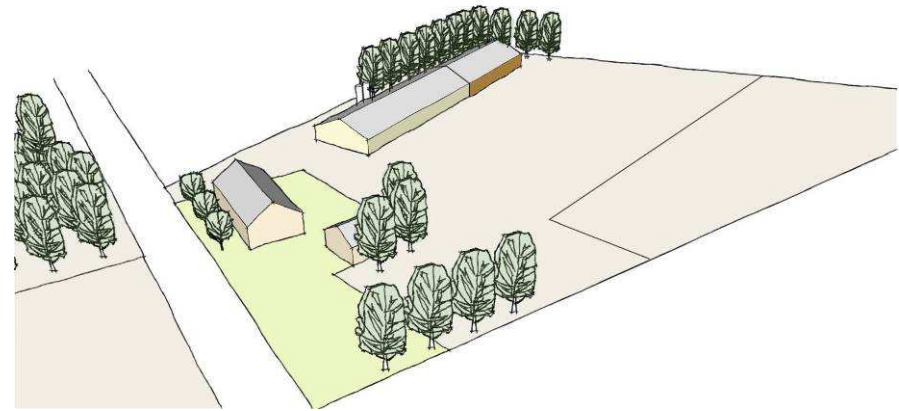


Singels en bomenrijen delen het gebied op in kamers.

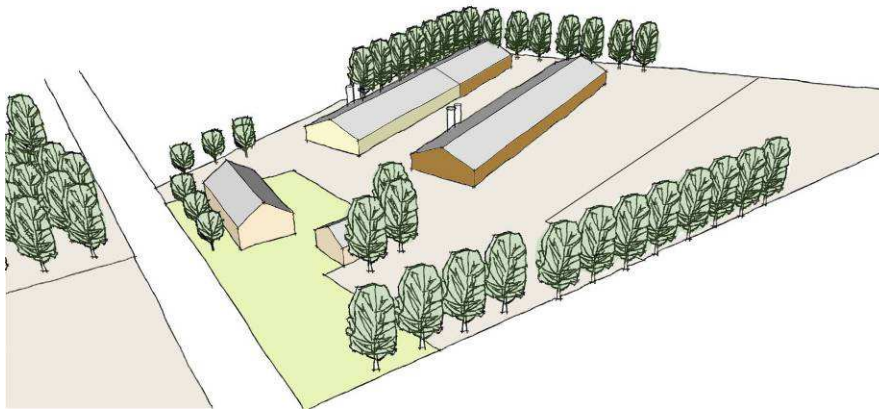
## Landschappelijke inpassing basispakket en pluspakket mozaïekstructuur



Bestaande situatie van het erf



Landschappelijke inpassing basis.  
Inpassing ter plaatse van de uitbreiding



Landschappelijke inpassing plus  
Inpassing ter plaatse van hele bouwblok

## Landschappelijke inpassing basis en plus van mozaïekstructuur.

### *Landschappelijke inpassing basis.*

Hierbij gaat het om bouwplannen die binnen het bestemmingsplan passen. Het gaat hier veelal om een landschappelijke inpassing van de uitbreiding. De landschappelijke inpassing wordt ter plaatse van de uitbreiding gedaan. De landschappelijke inpassing zal wel goed moeten aansluiten op de bestaande landschappelijke elementen.

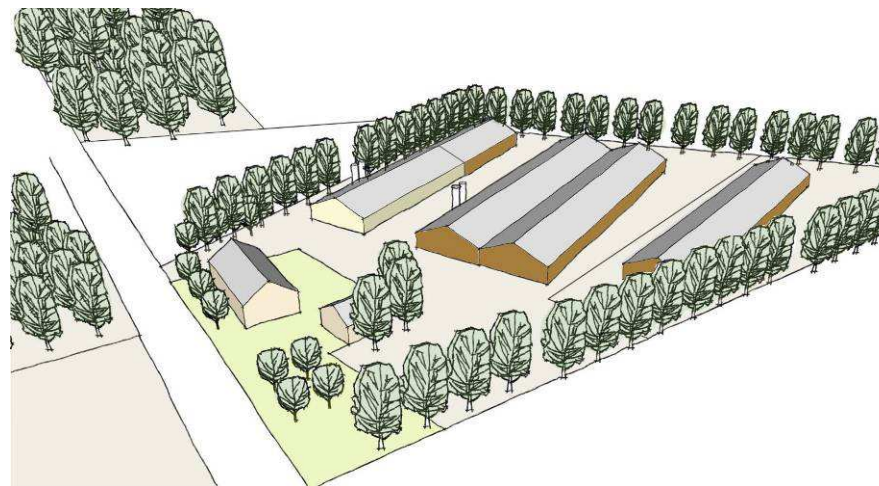
### *Landschappelijke inpassing plus.*

Hierbij gaat het om bouwplannen waarvoor een wijzigingsbevoegdheid nodig is. De landschappelijke inpassing betreft dan het totale bouwvlak.

### *Landschappelijke inpassing buiten het erf.*

Hierbij gaat het om bouwplannen die buiten het bestemmingsplan vallen. Een van de onderdelen van de tegenprestatie zijn landschappelijke inpassingen buiten het erf. Hierbij moet gedacht worden aan het toevoegen van kleine bosjes of houtwallen ter versterking van de beslotenheid en openheid.

Bijgaand voorbeeld laat het principe zien. Elke perceel is uniek en in elk geval zal op basis van voornoemde uitgangspunten de erfinrichting moeten plaats vinden.



Landschappelijke inpassing buiten het erf:

- Compensatiebosje



## Landschappelijke inpassing open gebied

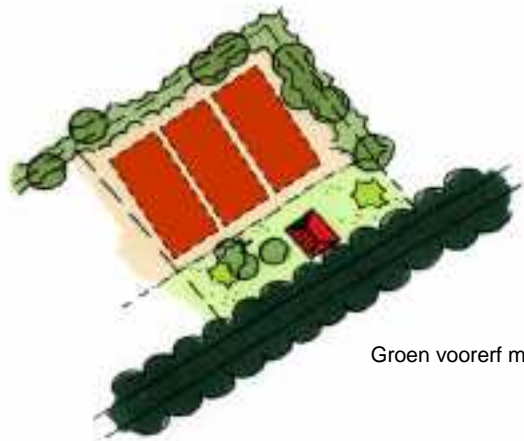


*In dit van turf en plaggen opgetrokken huisje woonde het gezin van gemeentewerker ("wegkretser") Frans Nooyen van 1921 t/m 1938.*

Laatste plaggenhut in de Peel



Bomenrij begeleidt de bebouwingslinten



Groen voorerf met woongebouw, daarachter bedrijfsgebouwen

## 6. Landschappelijke inpassing open gebied.

### *Korte kenschets open gebied.*

De meeste open gebieden zijn ontstaan vanuit de ontginningen. Het landschap heeft een rationeel karakter en is achter de bebouwingslinten weids en open. Het verkavelingspatroon is recht maar staat niet altijd loodrecht op de weg. Het rechtlijnige karakter wordt versterkt door de bomenrijen en singels langs landbouwwegen en kavelgrenzen. De open gebieden ontstaan vanuit de oude bouwlanden hebben eenzelfde grootschalig karakter.

### *Karakteristiek erfinrichting open gebied*

De erven waren sober en puur functioneel ingericht. In het begin stond er enkel een plaggenhut. De aandacht ging zeker in de begintijden uit naar puur de landbouwbeveiliging en de veeteelt. Veel grootschalige ontwikkelingen hebben en zullen hier hun plek vinden.

### *Situering bebouwing.*

- Aansluitend op het rechtlijnige verkavelingspatroon ontstaat een formele, rechtlijnige ordening van gebouwen in de diepte gesitueerd.
- De bedrijfsgebouwen staan met de nok loodrecht op de weg achter de woning.
- Tussen de bebouwde percelen zijn er doorzichten naar het open gebied.

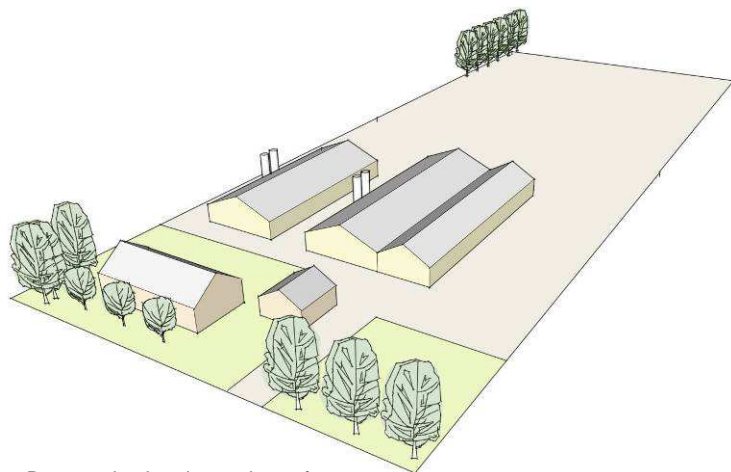
### *Inrichting erf*

- De inrichting van het voorerf zal voornamelijk een functioneel maar ook groen karakter hebben.
- Bestratingen tot aan de weg zonder enkele landschappelijke inpassing doen teveel afbreuk aan het karakter van het buitengebied.
- Ook in de landschappelijke inpassing is het formele, rechtlijnige karakter uitgangspunt. Beplanting in de vorm van een enkele rij bomen, singels langs zijdelingse perceelsgrenzen passen de bebouwing in zonder de bebouwing geheel te verbergen.
- Door aan de achterzijde de inpassing open te houden zijn hier uitbreidingen mogelijk.

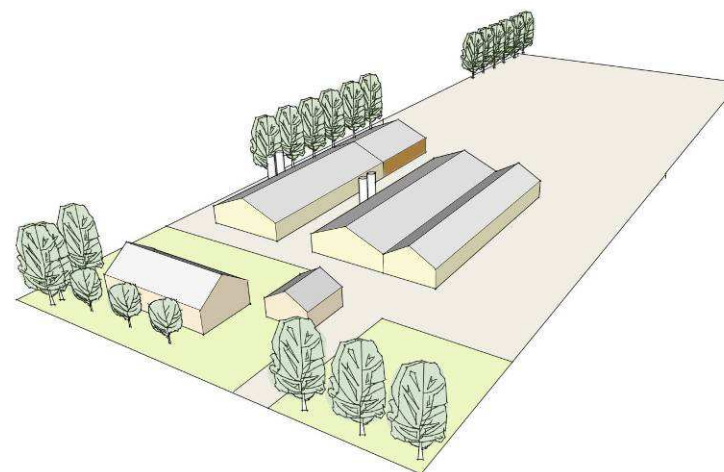


Een rij forse bomen begeleidt de bebouwing

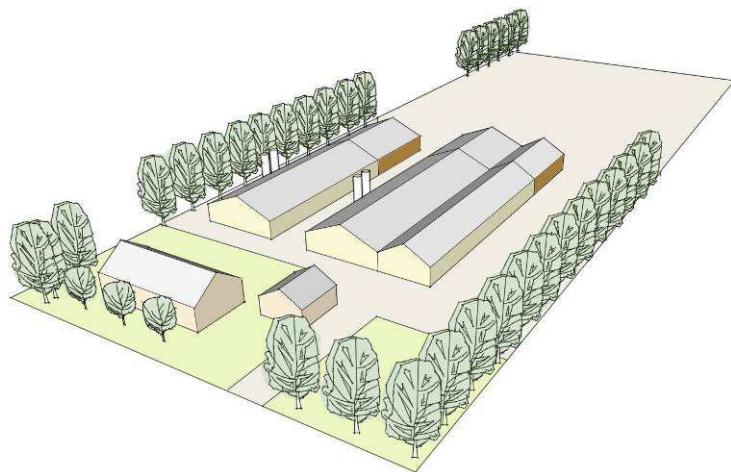
## Landschappelijke inpassing basis en plus van open gebied



Bestaande situatie van het erf



Landschappelijke inpassing basis.  
Inpassing ter plaatse van de uitbreiding



Landschappelijke inpassing plus  
Inpassing ter plaatse van hele bouwblok



## Landschappelijke inpassing basis en plus van open gebied.

### *Landschappelijke inpassing basis.*

Hierbij gaat het om bouwplannen die binnen het bestemmingsplan passen. Het gaat hier veelal om een landschappelijke inpassing van de uitbreiding. De landschappelijke inpassing wordt ter plaatse van de uitbreiding gedaan. De landschappelijke inpassing zal wel goed moeten aansluiten op de bestaande landschappelijke elementen.

### *Landschappelijke inpassing plus.*

Hierbij gaat het om bouwplannen waarvoor een wijzigingsbevoegdheid nodig is. De landschappelijke inpassing betreft dan het totale bouwvlak.

### *Landschappelijke inpassing buiten het erf.*

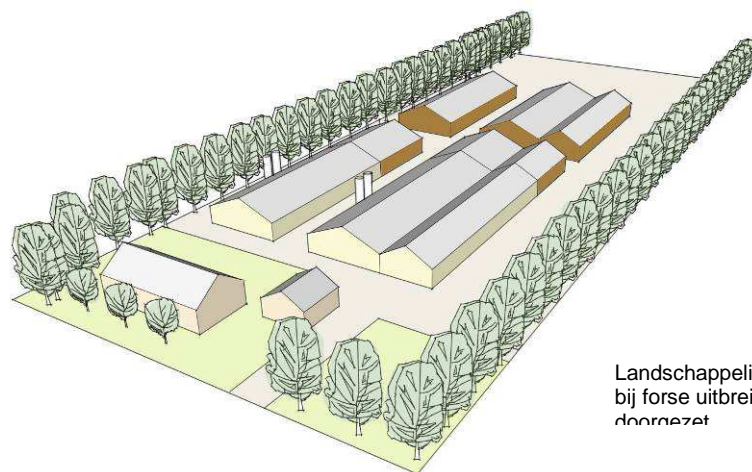
Hierbij gaat het om bouwplannen die buiten het bestemmingsplan vallen. Een van de onderdelen van de tegenprestatie zijn landschappelijke inpassingen buiten het erf.

Hierbij moet gedacht worden aan het versterken van de laanbeplanting aan de bebouwingslinten. Een enkele, grote boom midden in het open gebied versterkt het weidse en open karakter.

Bijgaand voorbeeld laat het principe zien. Elke perceel is uniek en in elk geval zal op basis van voornoemde uitgangspunten de erfinrichting moeten plaats vinden.



Open landschap met een enkele boom.



Landschappelijke inpassing buiten het erf:  
bij forse uitbreiding van het bouwblok wordend de singels  
doorgezet

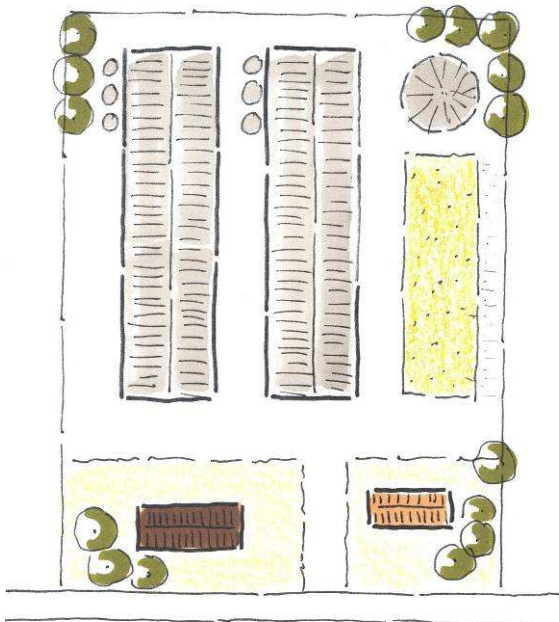
## landschappelijke inpassing van voorzieningen op het erf



Silo's aan de achterzijde op het erf zullen door de beplanting aan de weg en de zijdelingse beplanting nauwelijks zichtbaar zijn.



De houten bekleding van deze silo zorgt voor een natuurlijke uitstraling en is daarnaast mooi ingepast tussen de bomen.



Inrichting van het erf: silo's aan de achterzijde.



De brede verharding zonder afscherming van een haag zorgt voor een hard, steenachtig en industrieel karakter en past niet in het buitengebied.



## 7. Landschappelijke inpassing van voorzieningen op het erf.

Bij agrarische bedrijven komen ook veel voorzieningen op het erf voor welke vaak zeer in het oog springen. Aan de hand van de onderstaande voorbeelden wordt aangegeven op welke wijze deze een goede logische plek kunnen krijgen op het erf gezien vanuit het landelijk karakter van het buitengebied. Zij komen in alle landschappen voor en bij de landschappelijke inpassing zal dan ook een aansluiting gezocht moeten worden bij het landschapstype waar de voorziening voorkomt.

### Silo's.

#### Kleurstelling

- Vooral de voedersilo's zijn vaak opvallende elementen in het landschap. Dit komt vooral door de vaak forse hoogte en de lichte kleurstelling.
- Mestsilo's zijn wel mogelijk in donkere dekkende kleuren waardoor ze minder opvallen in het landschap.

#### Situering en inpassing silo's

- Het achter de gebouwen en niet zichtbaar vanaf de weg plaatsen zorgt dat de silo's minder prominent aanwezig zijn.
- Ook het plaatsen van een enkele of meerdere bomen zorgt voor een goede landschappelijke inpassing van de mest- en voedersilo's.
- de sleufsilos worden uitwendig aangeaard en ingezaaid met een kruidrijke vegetatie, welke samengesteld is uit inheemse grassen en bloeiende planten.



De vele silo's tasten het karakter van de gehele stal en haar omgeving aan. Door een enkele bomengroep voor deze silo's te plaatsen wordt het geheel goed landschappelijk ingepast.



Deze groene silo's zijn al iets minder opvallend dan de witte variant. Het plaatsen van een enkele bomengroep voor deze silo's met een groen voorerf moeten deze nieuwe ontwikkeling straks gaan afmaken.



Deze betonnen sleufsilos ligt dicht aan de weg en is aan de voorzijde zeer prominent in het zicht en niet ingepast.





Oudere stal met lage goot –en nokhoogte.



Open rundveestal laat zien wat er gebeurt.



Grootschalige bebouwing in een lichtgrijze kleur zorgt voor een te grote industriële uitstraling.

## 8. Bedrijfsgebouwen.

### Algemeen.

De bedrijfsgebouwen vinden hun oorsprong in de traditionele boerderijen waarbij de stallen en het woongedeelte in één gebouw zijn opgenomen. Vooral in de loop van de 19<sup>de</sup> eeuw zijn grote aantallen langgevelboerderijen gebouwd. Vooral na de tweede wereldoorlog vindt er schaalvergroting plaats en verrijzen op veel plekken nieuwe varkenstallen, en stallen voor rundvee en de intensieve pluimveehouderij. Zij staan los van de woonboerderij. Bij deze intensivering van de veehouderij zijn zij door de jaren heen in aantallen gegroeid en ook steeds groter in omvang geworden. Die ontwikkeling zet zich nog steeds door. Veel stallen zijn in hoofdvorm nog te vergelijken met de eerste kleinschalige, lage stallen. De schaal is echter vele malen groter geworden. De breedte en lengte van de stallen worden steeds groter. Daarmee worden de goot –en nokhoogten ook steeds hoger. Door technische ontwikkelingen wijzigt het materiaalgebruik en de kleurstelling. De introductie van silo's tegen de stallen aan zorgen tevens voor een heel andere uitstraling. Op dit moment zijn er ook ontwikkelingen gaande in het kader van dierenwelzijn en kostenbesparingen vanuit de ondernemer die leiden tot nieuwe bebouwingstypologieën.

### Visie beeldkwaliteit.

De typologie van de huidige stal geldt nog steeds als een goed uitgangspunt : een eenduidig langgerekt volume met een grote kap welke zich als massief gebouw in het landschap voegt. In het algemeen geldt dat het erf, het omringende landschap en het gebouw een samenhangend geheel vormen. Deze samenhang is op gebouwniveau op verschillende manieren tot uitdrukking te brengen. Daarbij gaat het om de kapvorm in verhouding tot de gevelopbouw. Het kleur –en materiaalgebruik en de detaillering kunnen in bepaalde gevallen ook zeer beeldbepalend zijn. Daarnaast spelen de technische ontwikkelingen een grote rol in de agrarische sector en zijn vaak van grote invloed op de beleving van het landschap. Een goed voorbeeld zijn de luchtwassers welke zeer beeldbepalend in het oog springen. Technische vernieuwing betekent ook dat nieuwe vormen van bedrijfsgebouwen in het buitengebied kunnen ontstaan.

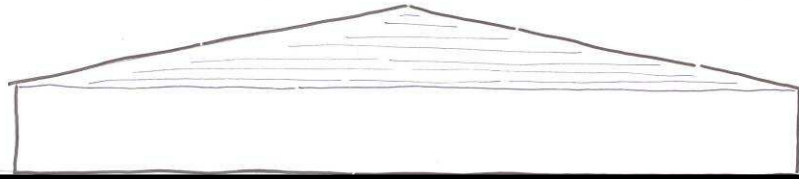
Deze aspecten worden hier verder verduidelijkt aan de hand van vele voorbeelden.



Deze stal heeft een lage goothoogte en een forse kap. De kopgevel is boven de goothoogte van een ander materiaal.

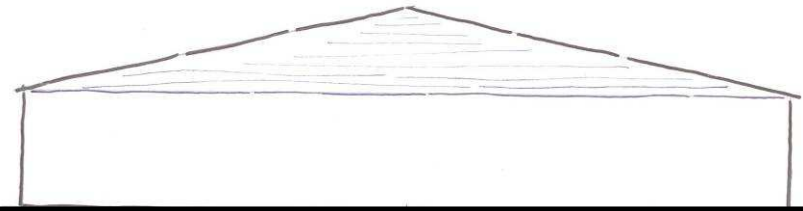


Deze stal heeft een zorgvuldige gevelindeling en kleur –en materiaalgebruik.



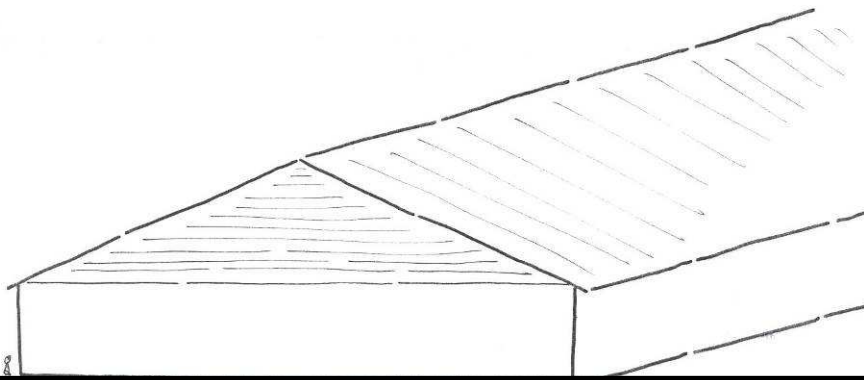
Bestemmingsplan: agrarisch en agrarisch met waarden:

- max. goothoogte 6,5 m,
- nokhoogte 11 m
- dakhelling min. 12°

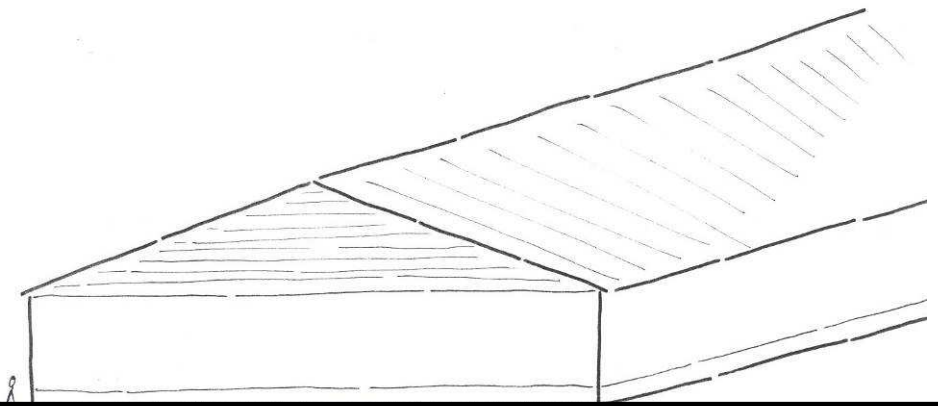


Bestemmingsplan: afwijking bouwregels :

- max. goothoogte 6,5 m,
- nokhoogte 12 m
- dakhelling min. 12°



- dakhelling wordt steiler, meer dakvlak dan gevelvlak.



- dakhelling is iets minder steil, iets minder dakvlak



## 9. Vormgeving en maatvoering en geleding.

### *Vormgeving en maatvoering*

In het bestemmingsplan gelden voor bedrijfsgebouwen in het agrarische gebied met waarden (essen en beekdal) en agrarisch gebied (open gebied en mozaïekstructuur) maximale maten voor goothoogte, nokhoogte en hellingshoek dak. In bijgevoegde tekeningen is te zien wat dat betekent voor de maximale breedte van een gebouw. Gangbare breedten van bedrijfsgebouwen liggen veelal tussen de 20 en 35 meter. Op dat moment ontstaan er gebouwen met een betere verhouding tussen de breedte, en goot-en nokhoogte van de stal. Ook qua goothoogte komen er nog stallen voor met een goothoogte van maximaal 4,5 m en lager.

Bijgevoegde modellen laten bij gangbare modellen de verhouding tussen dakvlak en gevel zien.

Daarnaast speelt de bestaande situatie een rol: de maatverhouding van de nieuwe stal moet aansluiten op de bestaande stallen.

Bij hogere bouw –en nokhoogten wordt de verhouding tussen het gevel – en dakvlak nog belangrijker. Als het dakvlak veel kleiner wordt dan het gevelvlak krijgt het gebouw een te industrieel karakter en past daardoor niet in het buitengebied. Er zal dan naar andere oplossingen gezocht moeten worden. Daarbij moet gedacht worden aan bijzondere bedrijfsgebouwen zoals verderop omschreven. Dit betekent maatwerk en zal er per geval bepaald moeten worden op welke wijze het gebouw past in zijn omgeving.

### *Geleding in de gevel.*

Grote gevelvlakken kunnen verkleind worden middels een geleding. Dit kan op diverse manieren gebeuren:

Goothoogte < 4,5 m., nok lager dan 2 x goothoogte:

- kop –en zijgevels gemetseld uiterlijk

Goothoogte < 4,5 m., nok hoger dan 2 x goothoogte:

- zijgevel en kopgevel onder goothoogte: gemetseld uiterlijk
- kopgevel boven goothoogte: ander materiaal

Goothoogte > 4,5 m.:

- plint kop –en zijgevels gemetseld uiterlijk ( hoogte < 1/5 goothoogte, max. 1 m.)
- boven de plint ander donker materiaal

Daarnaast zorgen grote dakoverstekken en verticale geledingen in de gevel ook voor een spannender gevelbeeld.



Deze hoge stal is door de hoge plint en het lage dak niet meer te herkennen als afgeleide van een oorspronkelijke stal.



Gebruik van traditionele kleuren in moderne materialen.



De rode daken vallen op maar hebben toch een natuurlijke kleur. De witte windveren zorgen voor een duidelijk onderscheid tussen kopgevel en dak. In bepaalde gevallen kan dat een mogelijkheid zijn.



Moderne materialen in natuurlijke tinten.



Deze blauwe stallen hebben geen relatie met het landschap en zijn niet passend.



Deze witte, grijze bebouwing met blauwe deuren heeft geen enkele relatie met het landschap.



De kleur van de deuren en kopgevel werkt samen met het metselwerk



De witte roldeur valt teveel op in deze grijze, anonieme loods.



## 10. Kleur en materiaalgebruik.

Kleur en materiaal gebruik zijn van grote invloed op de beleving van het buitengebied. Het oorspronkelijke landschap bevat vele tinten groen en aarden tinten van rood naar roodbruin naar bruin. De seizoenswisselingen dragen nog meer bij aan de kleurveranderingen en het karakter van het landschap. Om aansluiting bij het landschappelijke karakter te zoeken voegen gebouwen met natuurlijke materialen in natuurlijke kleuren zich het best in het landschap. De grootschalige ontwikkelingen binnen de agrarische sector kunnen niet altijd gebruik maken van natuurlijke materialen.

Dan is het van groot belang om in het kleurgebruik aansluiting bij het landschap te zoeken. De vormgeving van het gebouw wordt versterkt door de kleur van het dak donkerder te maken dan de gevel.

Bij nieuwe materialen zoals bijvoorbeeld metaal speelt reflectie ook vaak een grote rol. Een materiaal met een reliëf zorgt ervoor dat het materiaal met name in het zonlicht niet reflecteert.

Het kleurgebruik van deuren, kozijnen en technische installaties kunnen ook zeer beeldbepalend zijn en sterk naar voren komen in de gevel. Deze moeten niet te licht zijn. Het kleurgebruik van deze elementen moeten in balans zijn met de gehele gevel.



Hout is van oudsher een natuurlijk materiaal dat zich makkelijk voegt in het landschap.

De vele groentinten in de lente



De veelkleurigheid van de herfst



Geel –en zandtinten in de zomer



De natuurlijke groene kleur en de houten deuren zorgen voor een landelijke uitstraling.





Afvoeren in donkere kleur vallen minder op.



Een lucht afvoer in de nok kan minder opvallend zijn dan vele grote afvoeren die het dakvlak teveel onderbreken.



Aluminium silo's hebben een industriële uitstraling maar verkleuren niet. Kunnen in bepaalde gevallen een goede oplossing zijn.



Deze silo's zijn door hun maatvoering geheel uit verhouding en niet passend. De verschillende kleuren, niet natuurlijke kleuren zorgen tevens voor een onsamenhangend beeld.



Deze mest-silo is door zijn materiaal en kleurstelling niet passend in het landschap.



Deze witte luchtwasser is fors van formaat en zwevend in de lucht is het een vreemde eend in de bijt.

## 11.. Technische installaties.

De agrarische bedrijfsvoering ondergaat een snelle ontwikkeling zodat veel technische installaties in of aan het gebouw een plek krijgen. Om eenduidigheid en rust te creëren verdient het de voorkeur om de installaties zoveel mogelijk in het gebouw op te nemen. Indien dit om technische redenen niet mogelijk is, zullen op zorgvuldige wijze de installaties aan moeten sluiten op het geheel. Dit kan door een ondergeschikte plaats te kiezen en in materiaal –en kleurstelling aan te sluiten op de bedrijfsgebouwen.

### Bijgebouwen.

Ook bijgebouwen kunnen vaak erg dominant aanwezig zijn.

- Situeer deze gebouwen zo dat ze ondergeschikt zijn aan de hoofdmassa.
- Bij voorkeur worden deze gebouwen uitgevoerd met een kap. Een plat dak is mogelijk indien het bijgebouw terugliggend is t.o.v. het hoofdvolume en ondergeschikt is aan dit hoofdvolume.
- De detaillering, kleur –en materiaalgebruik is een zelfde als het hoofdvolume.

### Zonnepanelen.

Bij het plaatsen van zonnecollectoren is reflectie van zonlicht een belangrijk aandachtspunt.

Daken worden middels deze reflectie sterk waarneembaar in het landschap.

Indien het mogelijk is, verdient het de voorkeur de zonnecollectoren te plaatsen op de intern gerichte vlakken.

De collectoren liggen in het dakvlak en zijn zo ondergeschikt aan de opbouw van het gebouw.



De tussenliggende bijgebouwen hebben een plat dak lager dan de goothoogte en liggen iets terug en sluiten daardoor aan op de hoofdmassa's.



Zonnepanelen in het dakvlak.



Boog –en serrestallen hebben een geheel eigen uitstraling en staan ver af van oorspronkelijk landschappelijke karakter. Alleen met een zeer zorgvuldige inpassing in het landschap zijn er mogelijkheden.



Dit bedrijfsgebouw staat ver af van de oorspronkelijk agrarische stal en heeft een erg industrieel karakter.



Opslagloods waarbij de oude stalvormen verweven zijn met nieuwe elementen.



## 12. Bijzondere bedrijfsgebouwen.

Door verandering en ontwikkeling van de agrarische sector ontstaan er nieuwe bebouwingstypologieën. In het voorgaande ging het nog om de bedrijfsgebouwen met een kap gerefereerd aan de traditionele stal. Maar ook andere bebouwingsvormen zullen hun weg in het landschap gaan vinden. Vaak hebben deze nieuwe bebouwingsvormen een industriële vorm, zoals bijvoorbeeld de serrestallen. Deze nieuwe vormen kunnen niet overal in het buitengebied hun plek krijgen. Deze gebouwen passen beter in de open gebieden en de mozaïekstructuur dan in de essen –en beekdalen waarbij het historisch karakter nog voelbaar is. Daarnaast speelt de landschappelijke uitstraling van de daadwerkelijke locatie een grote rol. Moderne gebouwen tegen een bosrand aan of ingebed in een singelstructuur zorgen voor een mooie synergie met het landschap. In een volledig open landschap kan er een te groot contrast ontstaan tussen de nieuwbouw en het landschap. Daar zal in samenhang met het ontwerp van het gebouw een landschappelijke inpassing moeten worden voorgesteld op basis van het landschapstype waarin de locatie ligt. Om de gebouwen niet teveel te laten onderscheiden in het landschap is het van belang om in de kleurstelling aan te sluiten op de kleuren zoals die bij alle bedrijfsgebouwen worden voorgesteld.



Traditionele kap eindigt in een gebogen vorm. Het dak lijkt te zweven. De eenvoud van het gebouw blijft en kan zich voegen in het landschap.



Moderne elementen gaan samen met de traditionele vorm van de stal. Het gebruik van hout versterkt het natuurlijk karakter.



Typische gevelindeling en dakoverstek maar op zorgvuldige manier uitgevoerd.



Traditionele langgevelboerderij met mansarde kap



T-huis boerderij



Een van de laatste traditionele ontginningboerderijen



Boerderij van het hoftype



### 13. Woningen.

Van oudsher vindt het wonen plaats in het voorste gedeelte van de boerderij. Het woongedeelte in de oorspronkelijke boerderij werd groter en later vaak geheel ondergebracht in de oorspronkelijke langgevelboerderij. Vaak zijn ook deze langgevelboerderijen tot burgerwoningen omgezet. Er is voor het buitengebied van Venray door Boerderijenstichting Limburg een inventarisatie van boerderijen gemaakt. Daarbij is de volgende invalshoek gekozen:

- a. afleesbaarheid van de agrarische geschiedenis;
- b. mate van originaliteit;
- c. mate van zeldzaamheid.

Deze inventarisatie geeft inzicht in de karakteristieken van diverse typen boerderijen. Daarbij valt op dat in Venray vooral het type langgevelboerderij voorkomt. Daarnaast zijn in de inventarisatie T-huisboerderijen, wederopbouwboerderijen en een enkel hoftype te vinden. Er komen grote hoeves voor maar ook kleinere lagere boerderijtjes.

Kenmerkend is voornamelijk de eenvoud in het bouwvolume en detaillering. De donkere baksteen en grijze dakpannen komen veel voor. In enkele naoorlogse ontginningsgebieden overheersen echter daarentegen rode dakpannen.

Ook zijn er moderne woningen in verschillende stijlen in het buitengebied te vinden. Dit varieert van de typische jaren 50 woningen tot aan moderne bungalows.

Bij de woningen is er in het bestemmingsplan onderscheid gemaakt tussen bedrijfswoningen en burgerwoningen. Bedrijfswoningen zijn een onderdeel van een totaal perceel met bedrijfsgebouwen, silo's etc. In hun architectuur en uitstraling kunnen deze gebouwen in samenhang ontworpen worden waarbij de landschappelijke component zeker niet vergeten mag worden. Burgerwoningen hebben vaak niet of slechts enkele bijgebouwen die samen het erf bepalen. Voor het overige kan er weinig onderscheid gemaakt worden tussen burger –en bedrijfswoningen.

Vooraf bestaande grote woningen hebben nogal eens te maken met woningsplitsing. Hierbij moet zorgvuldig omgegaan worden met de bestaande opbouw en karakteristiek van de boerderij. De boerderij zal zich als een geheel moeten blijven presenteren. Ook bij de erfinrichting zal daarbij rekening moeten worden gehouden.



Voorbeeld van woningsplitsing met behoud van oorspronkelijk karakter.





Eenduidige hoofdmassa in traditionele materialen



Complexe schakeling van bouwmassa's . Herkenbaarheid van boerderijtype is verdwenen.



Eenduidige hoofdmassa in hout.



Weinig relatie met boerderijtype mede door de kleurstelling

De wijze waarop het traditionele boerderijtype als woning gestalte krijgt kan op vele manieren in de huidige tijd gestalte krijgen.

Belangrijke uitgangspunten zijn daarbij:

- Bouwmassa voegt zich in landschap en is niet gebouwd op een terp.
- Eenduidige hoofdvorm waarbij terughoudend moet worden omgegaan met de toepassing van erkers, luifels, grote ondergeschikte bouwvolumes en dakkapellen om de eenduidigheid en samenhang.
- De gevelindeling van de woning straalt evenwicht en samenhang uit. Over het algemeen worden staande ramen toegepast met veelal een historische indeling.
- Kapvorm gebaseerd op een zadeldak of mansardekap.
- Steile dakhelling (min. 35°).
- Bijgebouwen afgestemd op het hoofdgebouw.
- In materiaal en detail kan er mooi gebruik worden gemaakt van traditionele duurzame materialen en metselverbanden.
- De kleurstelling sluit daarbij aan: rode, paarsrode of roodbruine gevelsteen, incidenteel keim- of stucwerk. De toepassing van lichte of te sterk genuanceerde gevelstenen zijn minder voor de hand liggend. Daken worden uitgevoerd in blauwgesmoorde of rode dakpannen, aansluitend bij de omgeving. In beekdalen past het gebruik van riet goed.



Eenvoudige hoofdmassa. De witte garagedeuren doen echter afbreuk aan het geheel.



Bebouwing op een terp voegt zich niet in het vlakke landschap.



Eenvoudige hoofdmassa, bijgebouw ondergeschikt, rijke detaillering.





Bijzondere metselverbanden



Woning met kenmerken van een boerderij



Een enkele wit gekeimde boerderij is mogelijk in het buitengebied



Een enkele woning met rieten kap past goed in een beekdal



### **Woningen van 2 lagen met een kap.**

Verspreid over het gebied komen ook woningen voor met 2 lagen en een kap. Aan de Deurneseweg zijn er bijvoorbeeld enkele te vinden.

De 'inventarisatie boerderijen buitengebied' bevat 7 boerderijen waarvan het woongedeelte 2 lagen bevat. De meeste zijn vanaf de jaren 50 gebouwd en behoren tot de laatste traditionele ontginningboerderijen. Nieuwe woningen van 2 lagen en een kap zijn mogelijk mits ze in het landschap en de directe omgeving van de locatie passen. Deze (bedrijfs)woningen passen beter bij grootschalige bedrijfsgebouwen. In gebieden waar het oorspronkelijke essen of beekdalenlandschap nog duidelijk herkenbaar zijn deze woningen minder passend en kan er beter aansluiting gezocht worden bij de traditionele woonboerderij van 1 laag met kap. In de jonge ontginningen en de mozaïeklandschappen kunnen deze woningen wel een plek krijgen waarbij de inpassing en situering op het erf op zorgvuldige wijze moet gebeuren.



Bestaande woning van 2 lagen met kap



Nieuwe statige woning



Bestaande boerderijen van 2 lagen met kap





Deze moderne woningen zijn een goede uitvoering van een eenvoudige schuur.



Moderne elementen gecombineerd met een eenvoudige vorm en traditionele materialen passen goed in het buitengebied..



### Andere architectuurstijlen.

Of en de wijze waarop ook andere architectuurstijlen passen in het buitengebied is geheel afhankelijk van de stijl, de wijze waarop deze zorgvuldig is uitgewerkt en de locatie waar deze woning een plek krijgt. Bij een locatie waar het historisch karakter van de plek nog zeer voelbaar is, ligt een geheel andere uitstraling niet voor de hand. Dit zal dan ook een gedegen onderzoek naar locatie, stijl en inpassing en dus maatwerk betekenen. Ook hier geldt weer dat de erfinrichting en het omliggende landschap mede zeer bepalend zijn.



Deze moderne woning met plat dak past zeker niet overal in het buitengebied en een zorgvuldige afweging in samenhang met het omliggende landschap is noodzakelijk.



De eenvoud en rustige natuurlijke kleur zorgt voor een mooie en vanzelfsprekende inpassing in het landschap



Deze moderne woning met plat dak past niet overal en een zorgvuldige afweging in samenhang met het omliggende landschap is noodzakelijk.





Betreffende bescheiden reclame- en informatiebord heeft een meerwaarde voor het buitengebied.



Een tamelijk bescheiden reclame met een landelijke uitstraling.



Reclame met bescheiden omvang en landelijke uitstraling.



Reclame aangebracht aan de gevel van het gebouw die te fel van kleur en te groot van omvang is.



Reclame met een te industrieel karakter.



Geen reclamevoeringen op een gebouw toepassen. Reclame met een te industrieel karakter.

## **14. Reclame.**

Reclame in het buitengebied is op een passende, ingetogen landschappelijke wijze mogelijk. Grote of sterk verlichte reclamevoeringen in een open landelijk gebied reiken over een grote afstand en doen afbreuk aan het landelijk karakter. Daarom zijn de volgende criteria opgesteld.

Bij bedrijven (agrarisch en overig bedrijven) is per bedrijf maximaal één bescheiden vormgegeven reclamevoering mogelijk, die al dan niet dubbelzijdig wordt uitgevoerd.

Het toepassen van bewegende en intern verlichte reclames, alsmede vlaggenmasten en banieren zijn niet toegestaan, omdat zij niet een landelijke uitstraling hebben.

Reclames hebben een directe relatie met de onderneming op het betreffende perceel. Reclames op onbebouwde percelen en mobiele reclamevoeringen zijn niet toegestaan.

### Aard:

Naamsvermelding van bedrijf dat gevestigd is op betreffende perceel en optioneel productgroep (geen losse merkenreclame toegestaan)

### Positie:

Op het eigen erf nabij de hoofdtoegang van het bedrijf (let hierbij op verkeersveiligheid) óf aangebracht op één van de bedrijfsgebouwen van het pand.

### Maximaal oppervlakte reclamevoering:

0,75 m<sup>2</sup>

### Maximale hoogte en breedte reclamevoering:

1,5 meter

### Verlichting:

onverlicht of middels zwakke aanstraalverlichting (niet hinderlijk voor omgeving en wegverkeer).

## ***bijlage : beplantingsstructuren***

### **UITGANGSPUNTEN**

Bij de realisatie van gebouwen, verharde buitenruimtes en opslag binnen de bestemmingen: agrarisch, agrarisch met waarde, bedrijf en recreatie is een goede landschappelijke inpassing noodzakelijk. Hiervoor zijn enkele uitgangspunten geformuleerd, die als basis kunnen dienen bij het landschapsontwerp.

#### Streekeigen

Toe te passen soorten dienen een streekeigen karakter te hebben. De toepassing van exoten en bijzondere cultivars heeft in beginsel niet de goedkeuring, omdat zij te zeer een gecultiveerde uitstraling hebben, welke onvoldoende aansluit bij het landschappelijke en natuurlijke karakter dat nagestreefd wordt.

#### Duurzaam

De toe te passen soorten dienen duurzaam te zijn. De toepassing van soorten die slechts enkele decennia levensvatbaar zijn heeft niet de voorkeur, omdat hiermee niet de landschappelijke inpassing op lange termijn gegarandeerd kan worden. Bomen worden immers waardevoller en karakteristieker naarmate zij in ouderdom toenemen.

#### Biologische diversiteit

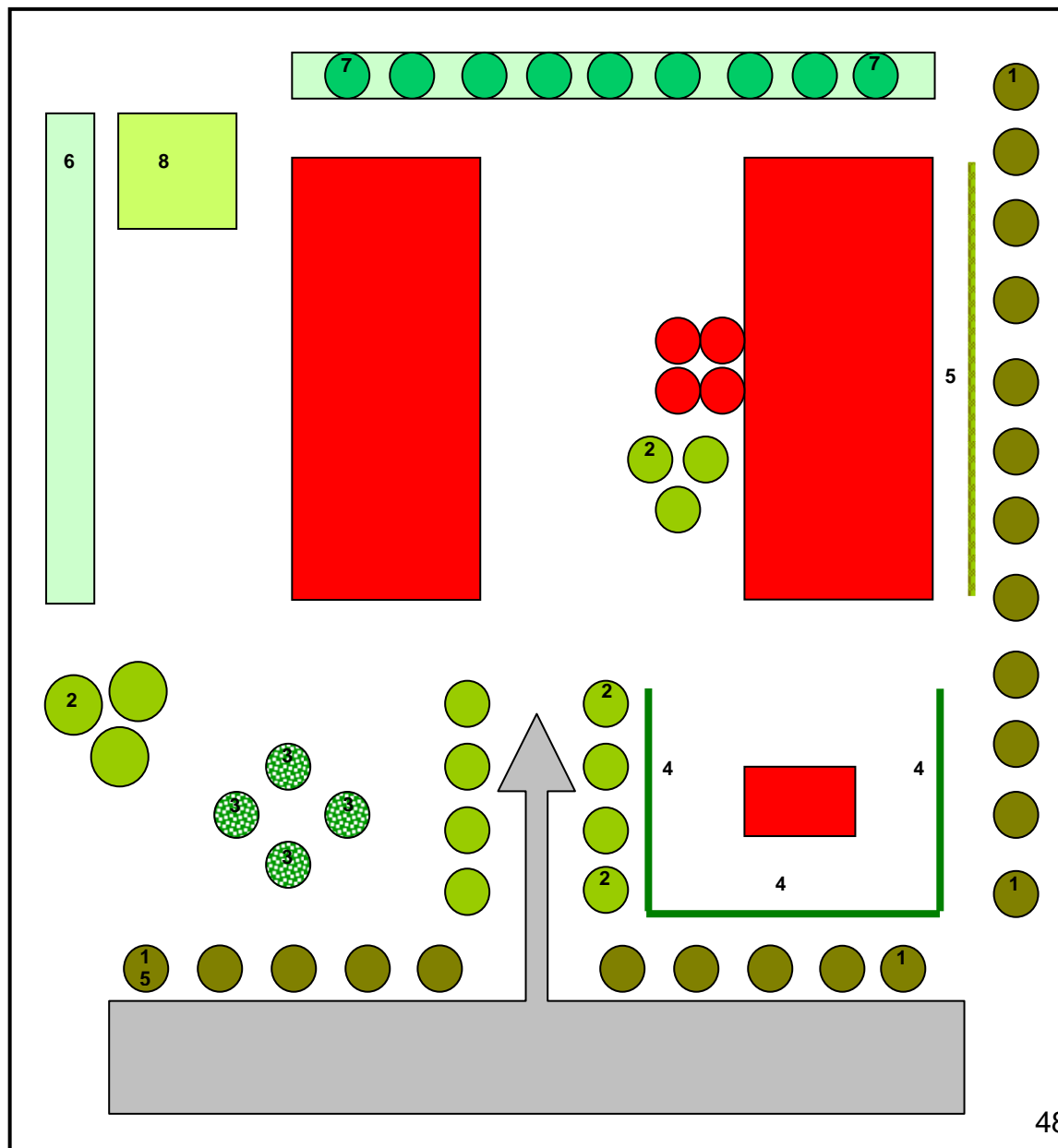
Door de toepassing van streekeigen en/of vruchtdragende soorten kan de landschappelijke inpassing die dit kader gerealiseerd wordt tevens een bijdragen leveren aan de biologische diversiteit van het landelijke gebied. Zoogdieren, vogels, insecten en andere fauna profiteren van de bijzondere biotopen die ontwikkeld worden. Bloesem, vruchten en bladeren bieden een voedselbron en de beplanting voorziet in schuil- en broedgelegenheden voor de genoemde fauna.




**BEPLANTINGSSTRUCTUREN**

Bij de landschappelijke inpassing kunnen diverse beplantingsstructuren toegepast worden. Iedere structuur heeft zijn eigen toepassingsmogelijkheden en randvoorwaarden, welke hierna weergegeven zijn.


- 1 Bomen om het erf (Bomenrij)
- 2 Bomen op het erf (Boomgroepen / Laan)
- 3 Hoogstamboomgaard
- 4 Haag
- 5 Gemengde haag
- 6 Singel
- 7 Singel met bomen
- 8 Vogelbosje




<b>1: Bomen om het erf (Bomenrij)</b>		
<b>Toelichting</b>	<p><u>Bomenrij</u></p> <p>Lijnvormige karaktervolle bomenrijen dragen bij aan de structuur van het landschap en hebben een duurzaam karakter. Zij kunnen worden toegepast aan de straatzijde, maar ook ter plaatse van de overige belendingen.</p> <p>Afhankelijk van de toe te passen soort en onderlinge afstand kan een gesloten of een meer transparante bomenrij ontstaan.</p> 	
<b>Maatvoering</b>	stamomvang min. 12-14, h.o.h. 8 tot 10 m.	
<b>Sortiment</b>		
<i>Wetenschappelijke naam</i>	<i>Nederlandse naam</i>	<i>Opmerkingen</i>
<i>Alnus glutinosa</i>	Zwarte els	Vochtige standplaats
<i>Fagus sylvatica</i>	Gewone beuk	Droge, maar vochthoudende standplaats
<i>Fraxinus excelsior</i>	Es	Vochtige standplaats
<i>Quercus petraea</i>	Wintereik	Droge, maar vochthoudende standplaats
<i>Quercus robur</i>	Zomereik	Droge, maar vochthoudende standplaats
<i>Tilia cordata</i>	Winterlinde	Droge, maar vochthoudende standplaats Mogelijk overlast door luizen
<i>Tilia platyphyllos</i>	Zomerlinde	Droge, maar vochthoudende standplaats Mogelijk overlast door luizen

<b>2: Bomen op het erf (Boomgroepen / Laan)</b>	
<b>Toelichting</b>	<p><u>Boomgroepen</u></p> <p>Karaktervolle boomgroepen dragen bij aan het landelijke karakter van het bedrijf en hebben een duurzaam karakter. Zij kunnen worden toegepast aan de straatzijde en kunnen tevens worden ingezet om visueel storende objecten zoals silo's te maskeren.</p> <p>Afhankelijk van de toe te passen soort en onderlinge afstand kan een gesloten of een meer transparante bomengroep ontstaan.</p>  <p><u>Laan</u></p> <p>Karaktervolle lanen dragen bij aan het landelijke karakter van het bedrijf en hebben een duurzaam karakter. Zij kunnen worden toegepast ter plaatse van de entree van de bedrijfswoning of het bedrijf.</p> <p>Afhankelijk van de toe te passen soort en onderlinge afstand kan een gesloten of een meer transparante laan ontstaan.</p>



		
<b>Maatvoering</b>	stamomvang min. 14-16, h.o.h. 8 tot 10 m.	
<b>Sortiment</b>		
<i>Wetenschappelijke naam</i>	<i>Nederlandse naam</i>	<i>Opmerkingen</i>
Aesculus hippocastanum	Paardekastanje	
Carpinus betulus	Haagbeuk	Vochtige standplaats
Castanea sativa	Tamme kastanje	
Fagus sylvatica	Gewone beuk	Droge, maar vochthoudende standplaats
Fraxinus excelsior	Es	Vochtige standplaats
Juglans regia	Okkernoot	
Prunus avium	Zoete kers	Droge, maar vochthoudende standplaats
Quercus petraea	Wintereik	Droge, maar vochthoudende standplaats
Quercus Robur	Zomereik	Droge, maar vochthoudende standplaats
Tilia cordata	Winterlinde	Droge, maar vochthoudende standplaats Mogelijk overlast door luizen
Tilia europaea	Koningslinde	Droge, maar vochthoudende standplaats Ook als leiboom toepasbaar
Tilia platyphyllos	Zomerlinde	Droge, maar vochthoudende standplaats Mogelijk overlast door luizen

<b>3: Hoogstamboomgaard</b>		
<b>Toelichting</b>	<p>Karaktervolle boomgroepen dragen bij aan het landelijke karakter van het bedrijf en hebben een duurzaam karakter. Zij kunnen worden toegepast aan de straatzijde ter plaatse van bijvoorbeeld een dierenweide.</p> <p>Vruchtdragende soorten hebben tevens een grote waarde voor bijvoorbeeld foeragerende dassen en vogels.</p>	
		
<b>Maatvoering</b>	stamomvang min. 10-12, h.o.h. 10 à 12 m.	
<b>Sortiment</b>		
<i>Wetenschappelijke naam</i>	<i>Nederlandse naam</i>	<i>Opmerkingen</i>
Prunus avium	Zoete kers	Droge, maar vochthoudende standplaats
Appel	Dubbele Bellefleur	Nuttig voor dassen
	Lemoenappel	Nuttig voor dassen
	Keuleman	Nuttig voor dassen
	Notarisappel	Nuttig voor dassen
	Schone v. Boskoop	Nuttig voor dassen
	Sterappel	Nuttig voor dassen
Peer	Beurre Alexander Lucas	Nuttig voor dassen
	Clapp's favourtie	Nuttig voor dassen
	Conference	Nuttig voor dassen
	Gieser Wilderman	Nuttig voor dassen
	Zoete brederode	Nuttig voor dassen
Kers	Bigareau Napoleon	Nuttig voor vogels
	Early rivers	Nuttig voor vogels
	Koningskers	Nuttig voor vogels
	Merton Premier	Nuttig voor vogels

	Puther Dikke	Nuttig voor vogels
	Sch. Späthe knorpelkirsche	Nuttig voor vogels
Pruim	Belle de Louvain	Nuttig voor dassen
	Hauszwetsche	Nuttig voor dassen
	Mirabelle de nancy	Nuttig voor dassen
	Monsieur Hatif	Nuttig voor dassen
	Opal	Nuttig voor dassen
	Reine Claude Verte	Nuttig voor dassen
	Victoria	Nuttig voor dassen




<b>4: Haag</b>		
<b>Toelichting</b>	<p>Smalle lijnvormige beplanting ter versterking van landelijke karakter van het bedrijf.</p> <p>Smalle hagen dienen slechts toegepast te worden ter plaatse van het voorerf. Bedrijfsgebouwen dienen ingepast te worden middels een gemengde haag, singel, singel mét bomenrij of bomenrij.</p>	
		
<b>Maatvoering</b>	planthoogte min. 60-80, 4 stuks per m.	
<b>Sortiment</b>		
<i>Wetenschappelijke naam</i>	<i>Nederlandse naam</i>	<i>Opmerkingen</i>
Carpinus betulus	Haagbeuk	Kaal in winter
Fagus sylvatica	Gewone beuk	Verdorpe bladeren in winter aan struik
Ligustrum vulgare	Wilde liguster	Matig toepassen in verband met winter groene karakter

<b>5: Gemengde haag</b>		
<b>Toelichting</b>	<p>Smalle lijnvormige beplanting ter versterking van landelijke karakter van het bedrijf.</p> <p>Gemengde hagen kunnen worden toegepast ter plaatse van de bedrijfsgebouwen, indien voor een singel, singel met bomen of bomenrij onvoldoende ruimte beschikbaar is.</p> <p>Het bosplantsoen in de singel heeft een maximale hoogte van ongeveer 2,0 á 2,5 meter.</p> <p>Door de toepassing van vruchtdragende soorten bieden singels een geschikt biotoop voor ondermeer vogels en insecten.</p> <p>De planten worden in onregelmatige groepjes van 3 á 5 stuks toegepast.</p>	
		
<b>Maatvoering</b>	planthoogte min. 60-80, 4 stuks per m.	
<b>Sortiment</b>	<b>Bosplantsoen</b>	
<i>Wetenschappelijke naam</i>	<i>Nederlandse naam</i>	<i>Opmerkingen</i>
Acer campestre	Veldesdoorn	
Amelanchier lamerchii	Krenteboompje	Nuttig voor vogels
Carpinus betulus	Haagbeuk	Kaal in winter
Cornus mas	Kornoelje, gele	Nuttig voor vogels
Cornus sanguinea	Kornoelje, rode	Nuttig voor vogels
Corylus avellana	Hazelaar	Nuttig voor vogels
Crataegus laevigata	Tweestijlige meidoorn	Nuttig voor vogels
Euonymus europaeus	Kardinaal muts	Nuttig voor vogels
Fagus sylvatica	Gewone beuk	Verdorpe bladeren in winter aan struik

Ligustrum vulgare	Wilde liguster	Matig toepassen in verband met winter groene karakter
Prunus spinosa	Sleedoorn	Nuttig voor vogels
Rhamnus catharticus	Wegedoorn	
Rhamnus frangula	Vuilboom	Nuttig voor vogels
Rosa canina	Hondsroos	Nuttig voor vogels
Rosa rubiginosa	Egelantier roos	Nuttig voor vogels
Viburnum opulus	Gelderse roos	Nuttig voor vogels



<b>6: Singel</b>		
<b>Toelichting</b>	<p>Bredere lijnvormige beplanting ter versterking van landelijke karakter van het bedrijf.</p> <p>Singels kunnen worden toegepast ter plaatse van de bedrijfsgebouwen.</p> <p>Het bosplantsoen in de singel heeft een maximale hoogte van ongeveer 5 meter, maar kan door regelmatig onderhoud geringer zijn.</p> <p>Door de toepassing van vruchtdragende soorten bieden singels een geschikt biotoop voor ondermeer vogels en insecten.</p>	
		
<b>Maatvoering</b>	<p><u>Bosplantsoen:</u></p> <p>planthoogte min. 60-80, 2 tot 5 rijen in driehoeksverband 1,5 x 1,5 m.</p>	
<b>Sortiment</b>	<b>Bosplantsoen</b>	
<i>Wetenschappelijke naam</i>	<i>Nederlandse naam</i>	<i>Opmerkingen</i>
Acer campestre	Veldesdoorn	
Alnus glutinosa	Zwarte els	Kan doorgroeien tot boom Vochtige standplaats
Alnus incana	Witte els	Kan doorgroeien tot boom Vochtige standplaats
Amelanchier lamerchii	Krenteboompje	Nuttig voor vogels
Betula pendula	Ruwe berk	Kan doorgroeien tot boom
Betula pubescens	Zachte berk	Kan doorgroeien tot boom
Carpinus betulus	Haagbeuk	Kan doorgroeien tot boom
Cornus mas	Kornoelje, gele	Nuttig voor vogels
Cornus sanguinea	Kornoelje, rode	Nuttig voor vogels
Corylus avellana	Hazelaar	Nuttig voor vogels

<i>Crataegus laevigata</i>	Tweestijlige meidoorn	Nuttig voor vogels
<i>Euonymus europaeus</i>	Kardinaal muts	Nuttig voor vogels
<i>Fagus sylvatica</i>	Groene beuk	Kan doorgroeien tot boom
<i>Fraxinus excelsior</i>	Es	Kan doorgroeien tot boom Vochtige standplaats
<i>Ligustrum vulgare</i>	Wilde liguster	Matig toepassen in verband met winter groene karakter
<i>Malus sylvestris</i>	Wilde appel	Nuttig voor das
<i>Populus nigra</i>	Zwarte populier	Kan doorgroeien tot boom Als voorloper, niet duurzame soort
<i>Populus tremula</i>	Ratelpopulier	Kan doorgroeien tot boom Als voorloper, niet duurzame soort
<i>Prunus avium</i>	Zoete kers	Kan doorgroeien tot boom Nuttig voor vogels
<i>Prunus padus</i>	Vogelkers	Nuttig voor vogels
<i>Prunus spinosa</i>	Sleedoorn	Nuttig voor vogels
<i>Quercus petraea</i>	Wintereik	Kan doorgroeien tot boom
<i>Quercus robur</i>	Zomereik	Kan doorgroeien tot boom
<i>Rhamnus catharticus</i>	Wegedoorn	
<i>Rhamnus frangula</i>	Vuilboom	Nuttig voor vogels
<i>Rosa canina</i>	Hondsroos	Nuttig voor vogels
<i>Rosa rubiginosa</i>	Egelantier roos	Nuttig voor vogels
<i>Salix alba</i>	Schietwilg	Kan doorgroeien tot boom Beperkt toepassen, kan woekeren Vochtige standplaats
<i>Salix aurita</i>	Geoorde wilg	Kan doorgroeien tot boom Beperkt toepassen, kan woekeren Vochtige standplaats
<i>Salix caprea</i>	Boswilg	Kan doorgroeien tot boom Beperkt toepassen, kan woekeren Vochtige standplaats
<i>Salix cinerea</i>	Grauwe wilg	Kan doorgroeien tot boom Beperkt toepassen, kan woekeren Vochtige standplaats
<i>Salix fragillis</i>	Kraakwilg	Beperkt toepassen, kan woekeren Vochtige standplaats
<i>Sambucus nigra</i>	Vlier	Beperkt toepassen, kan woekeren Nuttig voor vogels
<i>Sambucus racemosa</i>	Bergvlier	Nuttig voor vogels
<i>Sorbus aucuparia</i>	Lijsterbes	Nuttig voor vogels
<i>Ulmus laevis</i>	Steeliep	Let op mogelijke infectie door iepenziekte
<i>Viburnum opulus</i>	Gelderse roos	Nuttig voor vogels

<b>7: Singel met bomen</b>		
<b>Toelichting</b>	<p>Bredere lijnvormige beplanting ter versterking van landelijke karakter van het bedrijf en dragen bij aan de structuur van het landschap. Daarnaast hebben zij door de toepassing van bomen een duurzaam karakter.</p> <p>Singels met bomen kunnen worden toegepast ter plaatse van hogere bedrijfsgebouwen.</p> <p>Het bosplantsoen in de singel heeft een maximale hoogte van ongeveer 5 meter, maar kan door regelmatig onderhoud geringer zijn. De bomen hebben een grotere hoogte afhankelijk van de soort, onderlinge afstand en ouderdom.</p> <p>Door de toepassing van vruchtdragende soorten bieden singels met bomen een geschikt biotoop voor ondermeer vogels en insecten.</p>	
		
<b>Maatvoering</b>	<p><u>Bosplantsoen:</u> planthoogte min. 60-80, 2 tot 5 rijen in driehoeksverband 1,5 x 1,5 m.</p> <p><u>Bomen:</u> stamomvang min. 10-12, h.o.h. 8 tot 15 m.</p>	
<b>Sortiment</b>	<b>Bosplantsoen</b>	
<i>Wetenschappelijke naam</i>	<i>Nederlandse naam</i>	<i>Opmerkingen</i>
Acer campestre	Veldesdoorn	
Alnus glutinosa	Zwarte els	Kan doorgroeien tot boom Vochtige standplaats
Alnus incana	Witte els	Kan doorgroeien tot boom Vochtige standplaats
Amelanchier lamerchii	Krenteboompje	Nuttig voor vogels
Betula pendula	Ruwe berk	Kan doorgroeien tot boom
Betula pubescens	Zachte berk	Kan doorgroeien tot boom
Carpinus betulus	Haagbeuk	Kan doorgroeien tot boom



Cornus mas	Kornoelje, gele	Nuttig voor vogels
Cornus sanguinea	Kornoelje, rode	Nuttig voor vogels
Corylus avellana	Hazelaar	Nuttig voor vogels
Crataegus laevigata	Tweestijlige meidoorn	Nuttig voor vogels
Euonymus europaeus	Kardinaal muts	Nuttig voor vogels
Fagus sylvatica	Groene beuk	Kan doorgroeien tot boom Droge, maar vochthoudende standplaats
Fraxinus excelsior	Es	Kan doorgroeien tot boom Vochtige standplaats
Ligustrum vulgare	Wilde liguster	Matig toepassen in verband met winter groene karakter
Malus sylvestris	Wilde appel	Nuttig voor dassen
Populus nigra	Zwarte populier	Kan doorgroeien tot boom Als voorloper, niet duurzame soort
Populus tremula	Ratelpopulier	Kan doorgroeien tot boom Als voorloper, niet duurzame soort
Prunus avium	Zoete kers	Kan doorgroeien tot boom Nuttig voor vogels
Prunus padus	Vogelkers	Nuttig voor vogels
Prunus spinosa	Sleedoorn	Nuttig voor vogels
Quercus petraea	Wintereik	Kan doorgroeien tot boom
Quercus robur	Zomereik	Kan doorgroeien tot boom
Rhamnus catharticus	Wegedoorn	
Rhamnus frangula	Vuilboom	Nuttig voor vogels
Rosa canina	Hondsroos	Nuttig voor vogels
Rosa rubiginosa	Egelantier roos	Nuttig voor vogels
Salix alba	Schietwilg	Kan doorgroeien tot boom Beperkt toepassen, kan woekeren Vochtige standplaats
Salix aurita	Geoorde wilg	Kan doorgroeien tot boom Beperkt toepassen, kan woekeren Vochtige standplaats
Salix caprea	Boswilg	Kan doorgroeien tot boom Beperkt toepassen, kan woekeren Vochtige standplaats
Salix cinerea	Grauwe wilg	Kan doorgroeien tot boom Beperkt toepassen, kan woekeren Vochtige standplaats
Salix fragillis	Kraakwilg	Kan doorgroeien tot boom

		Beperkt toepassen, kan woekeren Vochtige standplaats
Sambucus nigra	Vlier	Beperkt toepassen, kan woekeren Nuttig voor vogels
Sambucus racemosa	Bergvlier	Nuttig voor vogels
Sorbus aucuparia	Lijsterbes	Nuttig voor vogels
Ulmus laevis	Steeliep	Let op mogelijke infectie door iepenziekte
Viburnum opulus	Gelderse roos	Nuttig voor vogels
<b>Sortiment</b>	<b>Bomen</b>	
<i>Wetenschappelijke naam</i>	<i>Nederlandse naam</i>	<i>Opmerkingen</i>
Alnus glutinosa	Zwarte els	Kan doorgroeien tot boom Vochtige standplaats
Carpinus betulus	Haagbeuk	Vochtige standplaats
Fraxinus excelsior	Es	Vochtige standplaats
Quercus petraea	Wintereik	Droge, maar vochthoudende standplaats
Quercus Robur	Zomereik	Droge, maar vochthoudende standplaats

<b>8: Vogelbosje</b>		
<b>Toelichting</b>	<p>Compacte beplanting ter versterking van landelijke karakter van het bedrijf. Daarnaast hebben zij door de toepassing van bomen een duurzaam karakter.</p> <p>Vogelbosjes kunnen worden toegepast ter plaatse van ondermeer resthoeken.</p> <p>Het bosplantsoen in een vogelbosje heeft een maximale hoogte van ongeveer 5 meter, maar kan door regelmatig onderhoud geringer zijn. De bomen hebben een grotere hoogte afhankelijk van de soort, onderlinge afstand en ouderdom.</p> <p>Door de toepassing van vruchtdragende soorten bieden singels een geschikt biotoop voor ondermeer vogels en insecten.</p>	
		
<b>Maatvoering</b>	<p><u>Bosplantsoen:</u> planthoogte min. 60-80, driehoeksverband 1,5 x 1,5 m.</p> <p><u>Bomen:</u> stamomvang min. 10-12, h.o.h. 8 tot 15 m.</p>	
<b>Sortiment</b>	<b>Bosplantsoen</b>	
<i>Wetenschappelijke naam</i>	<i>Nederlandse naam</i>	<i>Opmerkingen</i>
Acer campestre	Veldesdoorn	
Alnus glutinosa	Zwarte els	Kan doorgroeien tot boom Vochtige standplaats
Alnus incana	Witte els	Kan doorgroeien tot boom Vochtige standplaats
Amelanchier lamerchii	Krenteboompje	Nuttig voor vogels



Betula pendula	Ruwe berk	Kan doorgroeien tot boom
Betula pubescens	Zachte berk	Kan doorgroeien tot boom
Carpinus betulus	Haagbeuk	Kan doorgroeien tot boom
Cornus mas	Kornoelje, gele	Nuttig voor vogels
Cornus sanguinea	Kornoelje, rode	Nuttig voor vogels
Corylus avellana	Hazelaar	Nuttig voor vogels
Crataegus laevigata	Tweestijlige meidoorn	Nuttig voor vogels
Euonymus europaeus	Kardinaal muts	Nuttig voor vogels
Fagus sylvatica	Groene beuk	Kan doorgroeien tot boom
Fraxinus excelsior	Es	Kan doorgroeien tot boom Vochtige standplaats
Ligustrum vulgare	Wilde liguster	Matig toepassen in verband met winter groene karakter
Malus sylvestris	Wilde appel	Nuttig voor das
Populus nigra	Zwarte populier	Kan doorgroeien tot boom Als voorloper, niet duurzame soort
Populus tremula	Ratelpopulier	Kan doorgroeien tot boom Als voorloper, niet duurzame soort
Prunus avium	Zoete kers	Kan doorgroeien tot boom Nuttig voor vogels
Prunus padus	Vogelkers	Nuttig voor vogels
Prunus spinosa	Sleedoorn	Nuttig voor vogels
Quercus petraea	Wintereik	Kan doorgroeien tot boom
Quercus robur	Zomereik	Kan doorgroeien tot boom
Rhamnus catharticus	Wegedoorn	
Rhamnus frangula	Vuilboom	Nuttig voor vogels
Rosa canina	Hondsroos	Nuttig voor vogels
Rosa rubiginosa	Egelantier roos	Nuttig voor vogels
Salix alba	Schietwilg	Kan doorgroeien tot boom Beperkt toepassen, kan woekeren Vochtige standplaats
Salix aurita	Georde wilg	Kan doorgroeien tot boom Beperkt toepassen, kan woekeren Vochtige standplaats
Salix caprea	Boswilg	Kan doorgroeien tot boom Beperkt toepassen, kan woekeren Vochtige standplaats
Salix cinerea	Grauwe wilg	Kan doorgroeien tot boom Beperkt toepassen, kan woekeren

		Vochtige standplaats
Salix fragillis	Kraakwilg	Kan doorgroeien tot boom Beperkt toepassen, kan woekeren Vochtige standplaats
Sambucus nigra	Vlier	Beperkt toepassen, kan woekeren Nuttig voor vogels
Sambucus racemosa	Bergvlier	Nuttig voor vogels
Sorbus aucuparia	Lijsterbes	Nuttig voor vogels
Ulmus laevis	Steeleip	Let op mogelijke infectie door iepenziekte
Viburnum opulus	Gelderse roos	Nuttig voor vogels
<b>Sortiment</b>	<b>Bomen</b>	
<i>Wetenschappelijke naam</i>	<i>Nederlandse naam</i>	<i>Opmerkingen</i>
Alnus glutinosa	Zwarte els	Vochtige standplaats
Fraxinus excelsior	Es	Vochtige grond
Quercus petraea	Wintereik	Droog, maar vochthoudend
Quercus Robur	Zomereik	Droog, maar vochthoudend